

從國際陶藝展 談現代陶藝 表現的特質

/ 劉鎮洲

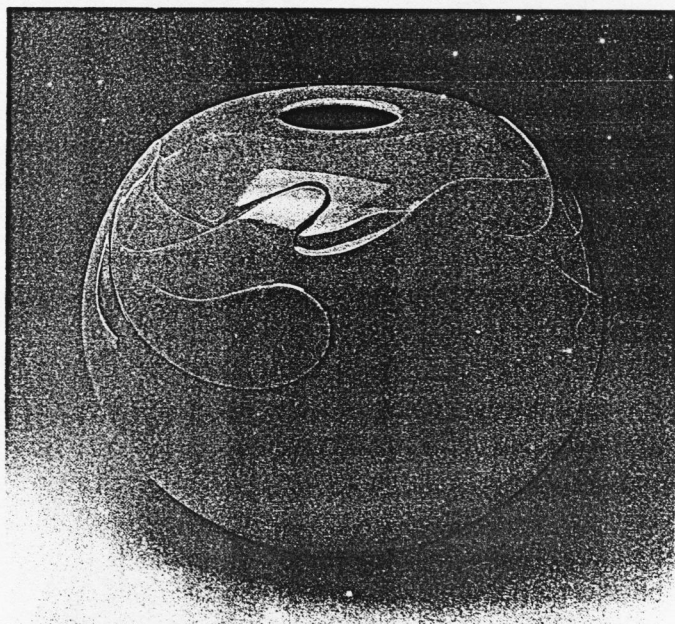
首次由國內台北市立美術館主辦的國際陶藝展，終於在四月初隆重推出。從熙攘的參觀人潮情景中，我們可以感受到國內大眾對這項展覽的重視與關心，也顯示出陶藝近年來在熱心人士的推動下，已經為大眾所認識與接受。相信這次的國際陶藝展，不但讓國內大眾得到一次欣賞國外陶藝作品的機會，也給國內的愛陶、做陶人士提供了許多值得參考借鏡的實例。

在這次國際陶藝展中，可看得出來自世界各地的作品，在造形上變化多端，形態自由而開放，不被陶瓷的固有形式所拘束，充分發揮黏土的可塑性與材質美的表現。在釉藥表現上也極為繁多，不僅將傳統的釉藥適當而有效地應用在作品上，並開發新的釉彩及結合現代科技，以開創新的釉藥表現，在燒製技法上更是五花八門，從原始的燻燒、薪材燒製，到進步的瓦斯窯、電窯燒成，將各種燒成方法所產生的特殊效果，應用在作品的創作表現上。尤其在作品的意念表達上，層次範圍更為廣濶，並且很明顯地可以看出陶藝與現代藝術相結合，將新的藝術創作觀念導入陶藝創作之中。

雖然各國作品的表現形態各具巧思，所呈現出的風格也因個人或地域之別而有所不同，但是在這些作品中，我們仍可觀察出現代陶藝表現的幾個特質：

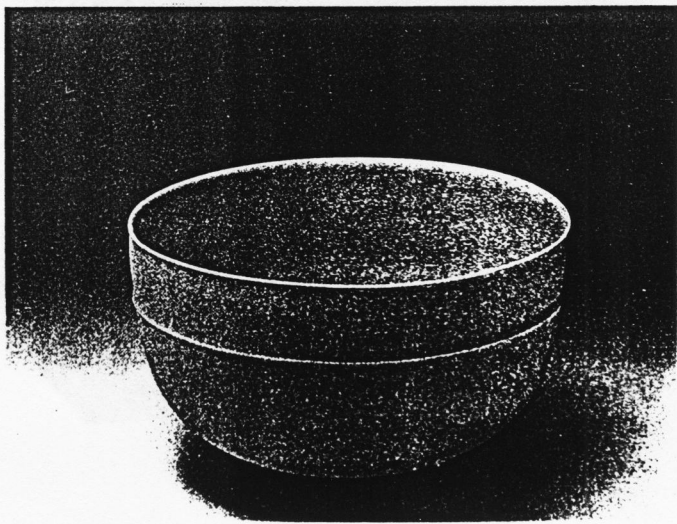
陶藝最大的特色在於其具有觸覺美，這也是陶瓷材質美的表現。由於長久以來陶瓷被用在日常生活之器皿用具上，人類對陶瓷的觸覺早已十分熟悉，而陶瓷的溫潤光滑，也已成爲人類喜好的觸覺美感之一。由於對陶瓷觸覺的美感經驗，我們在欣賞陶藝作品的時候，總有一股動手觸摸的衝動，想藉著觸覺以感受陶瓷之美，這是陶藝作品所特有的誘人魅力，所以，真正欣賞陶藝作品，應該包括以觸覺欣賞作品才對。

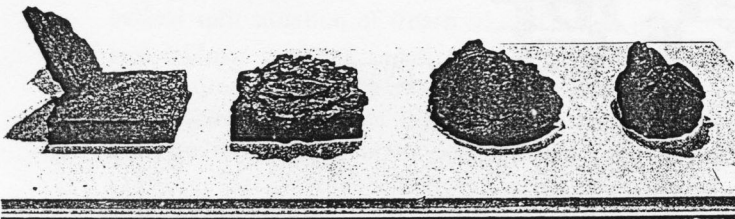
現代陶藝作品在許多特殊的場合及表現形態上，並不適合動手觸摸，但是陶瓷的觸覺之美仍然存在，可憑著對陶瓷觸摸的美感經驗，以視覺來感受陶瓷的觸覺美。因此



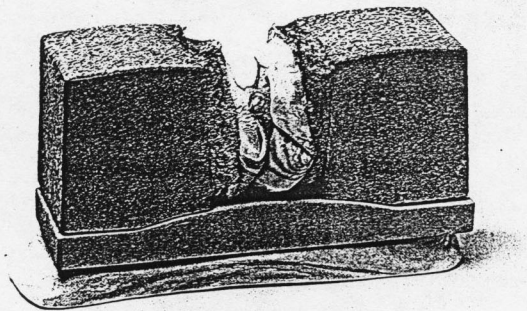
伊東慶 器皿

英格·辛恩 黃瓷碗





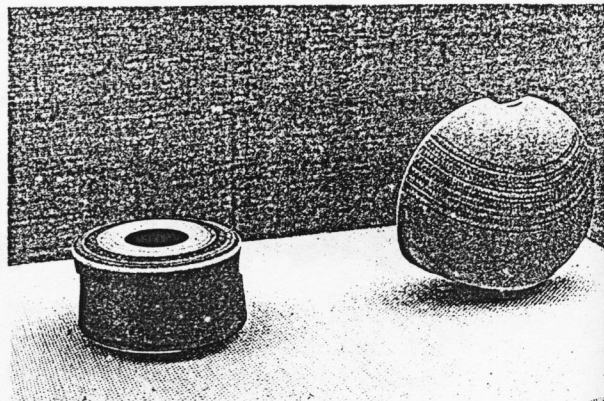
范倫提尼 臉孔群像



格蘭吉·多明尼克 脈石工



楊元太 瀉



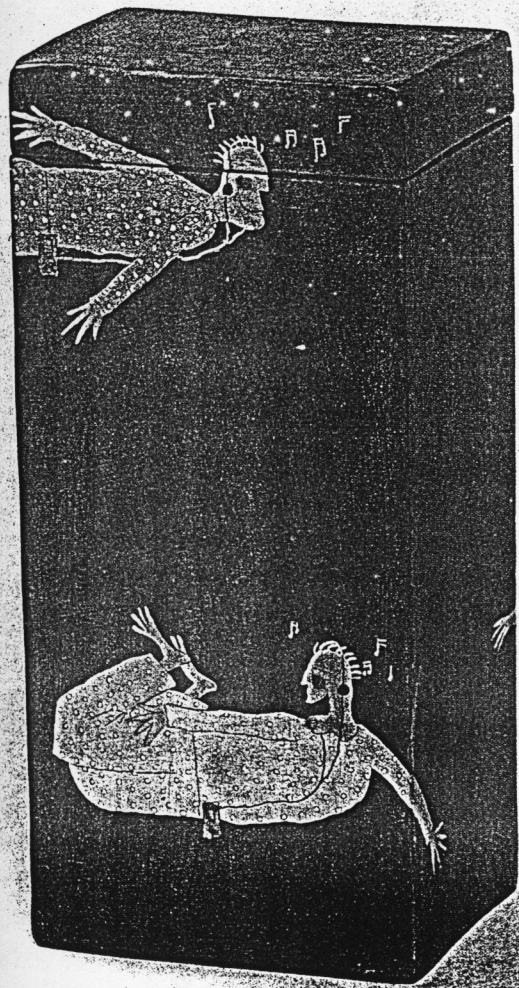
史凱德·卡爾&尤蘇拉 「小陶罐」與「花瓶」

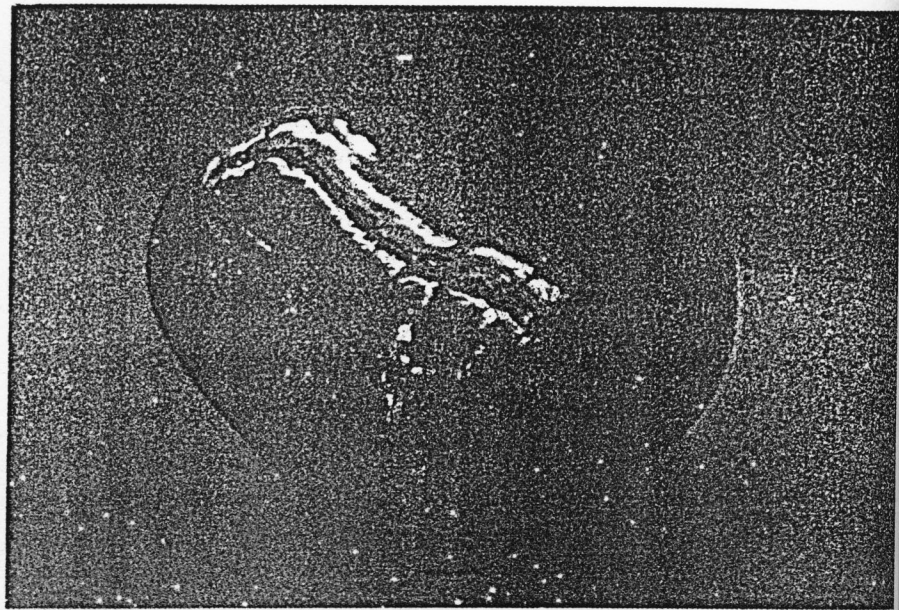
，陶瓷的觸覺美經由轉化而成視覺美的現象，成為現代陶藝表現的一種特質。

這次國際陶藝展中，瑞士作家艾多德·恰普拉茲(E-douard Chapallaz)的作品「瓶」，造形豐滿而圓中帶方，在深濃的釉色中帶有暗紅、暗紫的變化，再加上作品頂端的凹形開口，小巧可愛，令人不禁要捧入手中把玩。日本伊東慶的作品「器皿」晶瑩潔白，在簡潔的圓瓶造形上施以優雅而流暢的刻紋變化，很容易讓人感受到陶瓷觸覺的美感。其他的作品如：丹麥英格·辛恩(Inger Thing)的「黃瓷碗」、波狄爾·曼茨(Bodil Mang)的「碗」、荷蘭漢斯·狄強(Hans de Jong)的「圍繞」、德國卡爾和尤蘇拉·史凱德(Karl and Ursula Scheid)的兩件作品「小陶罐」、「花瓶」等都是觸感極佳的陶藝作品。

除了陶瓷釉面光滑圓潤的觸覺美感之外，黏土經過高溫燒成後的粗面質感，也是陶瓷觸覺美中的重要部分，它予人的觸感是古樸的、溫暖的。如：馬來西亞傑利·伊沙干達(Jalil B. Iskandar)的作品「從實體到……」，是將實心的黏土塊挖空而成有蓋的陶盒，表面不加釉藥而直接以高溫燒製而成，將黏土的質感與特性充分表現出來。瑞士格蘭吉·多明尼克(Grange Dominique)的作品「脈石I II」則是利用陶土與瓷土的不同材質、坯土與釉藥的相對質感，應用在作品表現上，造成材質對比之視覺與觸覺的美感。

現代陶藝表現的另一個特質是：陶藝作品的時間性與空間性之表現極為強烈。所謂時間性的表現，是陶藝作品在燒製的過程中，在某個適當的時段上予以停止，而將這時的瞬間狀態凝固下來成為作品；或藉著黏土材料的可塑性與質感，預先做出物質在瞬間狀態下的造形，再配合燒成的控制，以創作出作品。如楊元太的作品「瀉」，將海濤翻捲的瞬間形象予以凝固，充分顯示出海濤的動感與力勁。義大利范倫提尼(G.B.Valentini)的作品「臉孔群像」則是利用黏土材質的燒製變化，表現出變形、焦化與收縮





格雷·戴利 造型



游曉昊 灰釉壺

的時間概念。邱煥堂的作品「無題」，是以四組高脚杯的變色與軟化，做為表現的主題，暗示由清醒到陶醉、由理性到感性的意念移轉，也是時間概念的表現方式。

至於空間性的表現，則是指陶藝作品以平面、曲面來構成形體，而非以實心量塊為造形主體，因此與雕塑的實心量塊概念有所不同。當然，這是因陶瓷材料本身的材質限制，及傳統上對陶瓷「空心」的認知，所形成對陶瓷形體的一種觀念，而這種物質上與觀念上的界定，也構成了陶藝造形的特質——作品造形的空間表現。

不論陶藝作品是否具有實用機能，除了外觀的「表空間」外，其包容於內部的「裏空間」也是作品表現的重點所在。如：委內瑞拉吉斯拉·特羅(Gisela Tello)的作品「無題」，是由大小兩個球體構成，以手拉坯做出的充實球體，僅在頂端收口成一小孔，這作品所表現的並不只是外觀的球體形態，最重要的還是其中空的內部空間所散發出來的生命力。另外如：澳洲格雷·戴利(Greg Daly)的作品「造形」、法國皮亞瑞·貝爾(Pierre Bayle)的「大瓶」、游曉昊的「灰釉壺」等都具有較明顯的內部空間表現。雖然立體的陶藝作品大多具有這種特質，而現代陶藝卻特別強調這種「空間性」的表現。

陶藝的繪畫性也是重要的表現特質之一，由於陶藝作品的立體表現，提供了許多平面、曲面的繪畫空間，打破了拘限於平面的繪畫方式，使繪畫表現範圍更為擴大。例如：在球體圖壺的表面繪畫，可表現無界限的畫面，並且隨著欣賞作品視線角度之不同，能呈現出不同構圖的畫面；同時，由於製釉技術的進步，使陶瓷作品上的繪畫表現，更能隨心所欲。

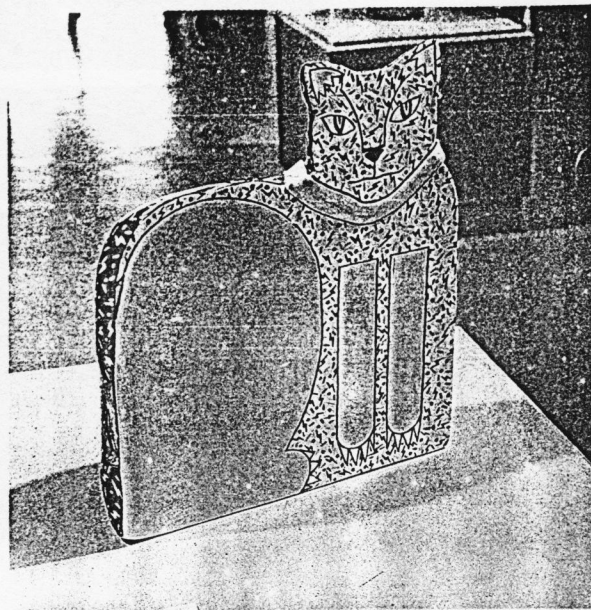
這次國際陶藝展的參展作品中，以繪畫為表現主題的作品很多。如：美國茱迪·米勒(Judy L. Miller)的「藝術家工作坊」、「床上的爆米花」、芭芭拉·提普頓(Barbara H. Tipton)的「俄亥俄的陽光」等作品，是在大圓盤面上施以鮮艷的彩釉繪畫；羅斯勃·雷納(Rosebud Reina

茱迪·米勒 「藝術家的工作坊」與「床上的爆米花」





尼爾·費德曼 粗陶瓶



伊莉莎白·曼西絲 組合

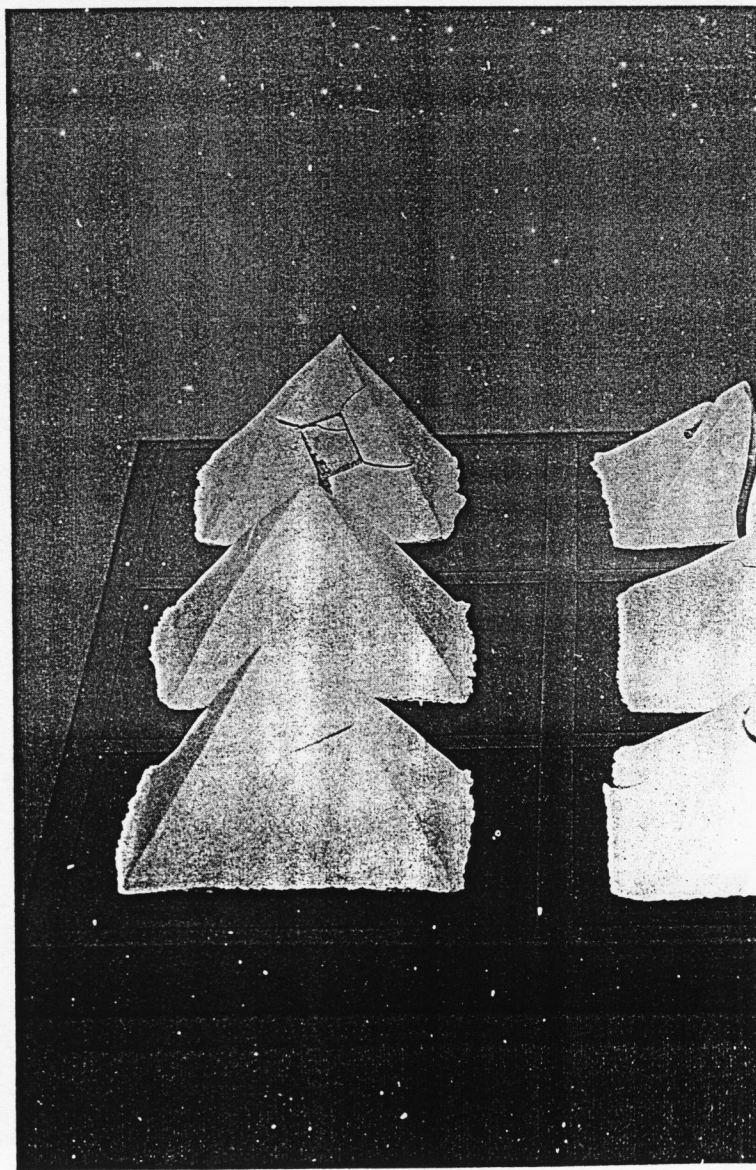
寺田康雄 土的曼茶羅考

的兩件作品「飛躍的義大利女人」、「無題」，均為土片成形的長方形陶盒，作者藉著陶盒的四個面做繪畫表現；而值得一提的是其繪畫的處理方式：在作品表面坯土上直接刮平並刻出圖案，經過抹擦色料後產生繪畫筆觸的效果。來自美國的另一件作品，凱文·奧斯本（Kevin Lee Osborn）的「泰莎瑞系列」，也是繪畫性極為強烈的作品。這件作品是由拉坯的方式分段拉製而成，造形工整。作品表面的色塊以黑色刻線做明確的分際，彩度高的藍、綠、粉紅色塊，分別用含色料的瓷泥漿噴繪而成，所以色彩均勻平整，在色塊與色塊間穿插有白色圖案的黑色塊，使整個作品活潑生動，充分發揮了繪畫效果。

韋恩·西格比（Wayne Higby）的「風景碗」是同時表現陶藝空間性與繪畫性特質的有趣作品。作者將夢幻般的峽谷風景，分別繪於碗之內外兩面，使內外之風景圖案打破碗的造形空間，再合而為一，形成平面的繪畫效果；同時，又藉著碗的開口造形，使得欣賞者從作品四周的每個角度所看到的風景都不相同，產生三次元的繪畫效果。釉彩方面則是採用低溫的樂燒釉藥，使得釉色濃艷並產生白釉的冰裂效果，增加作品的繪畫性內容與趣味性。

加拿大伊莉莎白·曼西絲（Elizabeth A. Menzies）的作品「組合」，也是結合造形美與繪畫表現的作品，作者以貓的外觀輪廓做為造形主體，而將作品分成正、背兩面，分別用不同的繪畫效果表現作品的主题。另外，澳洲尼爾·費德曼（Neill F. Feldman）的「粗陶瓶」、紐西蘭布萊恩·卡塞德（Brian Gartside）的「拉瑪一九八四」等作品也都是表現陶藝繪畫性特質的作品。

陶藝表現的另一個特質是偶然性。陶瓷黏土材料具有可塑性，可任意塑造各種形狀，但是經過窯爐的燒製之後，往往會出現與人窯前不同的形態，或扭曲變形、或變色開裂，這是陶藝創作中所不易預測的因素，在傳統陶藝中這種現象被視為失敗而且必須設法避免；但是在現代陶藝創作中，這種現象卻被視為一種作品的表現方式而有意地





尼爾·費德曼 粗陶壺



布萊恩·卡塞德 拉瑪一九八四

加以製造。

如：日本壽田康雄的作品「土的曼荼羅考」，將白色瓷土三角錐上嵌入金屬物質，由於三角錐為實心瓷土塊，因此在燒製完成後會產生裂開現象，作者利用這種材質特性表現在作品上。伊藤公象的「凍裂土#851」是將泥漿凍結龜裂的自然現象，應用在作品的創作上；另一件作品「白鉛粉固體」則是將白鉛粉摻入長石做成方塊體，再將方塊體置入室內燒製而成崩裂的粉固體。這些作品都是藉著陶瓷材料的物理現象，所表現出來的偶然性效果。在現代陶藝創作中，常利用這種偶然性的效果，以強調陶瓷材料的本質與內在的力量。

以上所談及的只是在現代陶藝表現中，較為明顯的四項特質，現代藝術正處於多變的時代裡，現代陶藝的表現方式，也隨著藝術思潮的演進而推陳出新。因此，要發展現代陶藝，最重要的是把握現代陶藝表現的特質，並充實藝術內涵與建立自我風格，而不是只顧表面形骸與技法的模仿。

因此，希望經由這次的國際陶藝展，擴展了我們的視野，增進了我們對現代陶藝更深一層的瞭解，進而提昇我們對陶藝的欣賞水準。同時，透過實際的製作，將更有創意、更富內涵、更具我們風格的作品創作出來，使我國的陶藝在世界上再度發揚光大。●

