

柳原睦夫的金銀彩繪世界

劉鎮洲



▶柳原睦夫

一般說來，日本的陶藝作品不論在造形上、色彩上均較歐美保守、拘謹，尤其在釉色表現上喜好樸實單純的處理，偶有鮮明亮麗的色彩表現者，也大多含有細緻工整的圖案表現意味，而不似歐美陶藝釉色的活潑開放。

柳原睦夫是日本現代陶藝界中，少數色彩表現比較自由開放的陶藝家之一，其作品的造形、色彩及表達的概念，都與日本陶藝中規中矩的表現風格不同，倒與美國陶藝的鮮麗明快有幾分相似之處。當然，這與柳原睦夫曾赴美任教、作陶，而受到美國陶藝風格的影響有很大的關係。

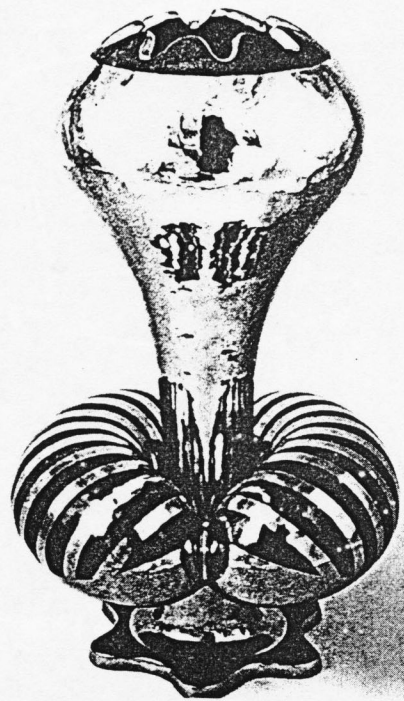
柳原睦夫是一九三四年出生在日本四國愛媛縣宇和島市，一九五四年進入日本京都市立美術大學（現改稱為京都市立藝術大學）工藝科，專攻陶瓷器。在學期間接受富本憲吉、近藤悠三、藤本能道等日本著名陶藝家的指導，尤其受到富本憲吉的影響最大。當時在京都市立美術大學任教的富本憲吉已值晚年，正醉心於絢爛華麗的金銀彩繪製作，所以正在該校學習的學生們，都受到了這種風格的影響，而柳原睦夫可說是其中之最了，這在他初期的金銀彩作品中可以明顯地看出。

一九五八年從京都市立美術大學的工藝科畢業後，他為了繼續研習陶藝製作，便再進入該校的「專攻科」進修兩年，並在結業後繼續留校擔任教學工作。在校期間積極從事創作，並參加各種陶藝展、雕刻展及舉行數次個展，極獲好評，成為當時日本陶藝界的傑出新秀。一九六六年受聘赴美國華盛頓州立大學任陶藝課程講師，並製作作品舉行展覽。翌年返回日本任教於大阪藝術大學陶藝科。這段期間他參加美國西北工藝展、弗羅倫斯國際陶藝展均獲獎。一九七二、四年再度受聘赴美，分別在紐約州立愛佛德大學、史克利斯大學擔任教職。由於數度赴美任教與展覽，廣泛接觸美國陶藝，使他的創作思想與表現方式都受到了影響。

儘管柳原睦夫作品上的金銀彩繪是源自富本憲吉的裝飾技法，可是在創作表現上，他配合自己作品的造形將金銀彩做大膽的處理。如一九七一年的「紺釉金銀彩」系列作品，是以大口、細身或粗把、寬底等奇特造形，打破傳統「器物」的造形概念，使作品成爲一種奇妙而誇張的有機形體。而在施用釉藥時，也捨棄了金銀彩繪的傳統裝飾原則，將金銀彩大量地塗施在作品上。同時，他所使用的釉料，不論

是鈷藍、金彩、銀彩，都是來自普通陶瓷廠用於量產產品的低廉釉料，這種釉料用於少量裝飾尚可無礙，大量塗施在作品上就顯得低俗刺眼了。在彩繪的裝飾圖案方面，也與一般陶瓷器上常見的圖案不同，他喜歡用圓點或帶狀圖案作彩繪裝飾，並且常將金彩或銀彩整面或分塊塗在作品上，使作品整體亮光閃閃。凡此種種，都與乃師富本憲吉端莊高雅的風格截然不同，也與日本追求工整細膩的傳統美意識完全相反。很顯然的，柳原睦夫是企圖脫離傳統陶瓷的束縛，走向一個完全開放與自我意念表達的世界。

在柳原睦夫大量使用金銀彩繪的作品上，耀眼的閃光往往會讓人產生俗氣的感覺，這種感覺也正是柳原睦夫在作品上所企圖傳達的「主題」；正如同普普藝術(POP ART)借著日常生活常見的事物，做為表現題材一樣，他將現代生活中的量產日用品、印刷物、廣告、映象等大眾文化所產生的「庸俗之美」，予以凝



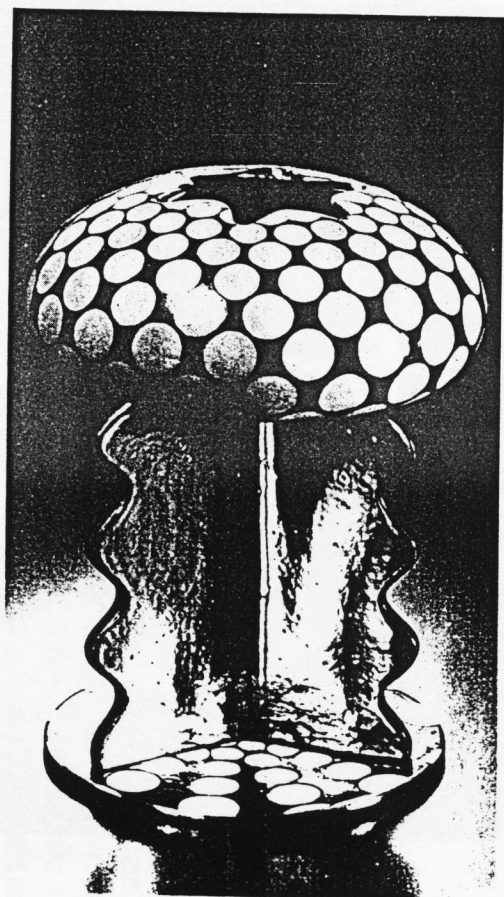
▲柳原睦夫 紺釉金銀彩瓶 1971 51.5×31公分

▼柳原睦夫 紺釉金銀彩花瓶 1971 32.5×25公分

縮並造型化，使觀者在這種鮮烈而具挑撥性的印象中，感受到陶瓷崩潰淪喪的衝擊。

一九七六年柳原睦夫以「青空白雲」做為主題，完成了一系列的作品。雖然這一系列作品的基本圖案、造形都很相近，但是他所要表現的並不是某個特定的天空景象，而是將日常所見的「天空」予以概念化，藉著陶瓷素材表現出來。在這個系列作品中，我們所看到的是一段天空的景象，陶瓷原有的物質性格完全消失，使人感覺不出作品的物質重量。而同時，原本不可捉摸的天空，又藉著陶瓷素材變成可觸及的「實體」，這種虛、實的幻覺，便是柳原睦夫在這個系列中所探討的主題。

「青空白雲」系列中的作品，大多附有臺座，使作品像似在空中飄浮，加強青空虛無的概念表達。作品造形的表現大致可分為，不規則曲線外廓與方形外廓兩種，並且大部分作品的中央部分都挖成透空，再從這塊虛無的透空中湧出一片立體的白雲，這也正是柳原睦夫所



要強調的，「空虛」與「實體」的相對概念。

在製作技法上，由於作品表面必須整體施釉與噴塗化粧土，所以必須採用質地細密而色白的粘土。因此柳原睦夫使用信樂陶土加百分之三十瓷土混合，鍊成適用的粘土成形。作品成形後在尚未完全乾燥時，描繪出雲塊圖形的位置，並先將「青空」的部分，用橡皮膠液塗封（橡皮膠液具揮發性，塗在坯上後會凝結成防水薄膜），然後用白色化粧土平塗「白雲」的部分，並用噴槍噴上濃、淡兩種灰色化粧土，使白雲塊產生立體感。白雲部分繪製完成後，揭除「青空」部分的封膠，而將繪妥的「白雲」予以封膠，再用不同深淺的藍色化粧土噴塗青空的部分，最後清除所有封膠並噴上透明釉，入窯燒製而成。

在「青空白雲」系列作品之後，柳原睦夫將白雲的具象圖形變化成抽象的飄帶狀雲塊圖案，原本僅有藍、白二色的單純色調，也變成紅、黃、藍、粉紅等多種色彩，作品造形趨

向工整單純。從此，他走向另一個創作階段——彩文陶系列。

彩文陶系列作品的構想，基本上仍是從青空白雲系列而來，青空與白雲表現一種虛無的空間，作品呈現輕飄的無重量感覺。而彩文陶作品的各種彩色雲帶，則顯示出熱鬧、多變的內容，工整圓潤的造形更使作品呈現出充實飽滿的量感。從作品表達的方式看來，這種變化又像是重新回到早期大量使用金銀彩繪時的方式——藉作品表面華麗多彩的變化，批判現實社會的追求物慾與權勢。

近年來，柳原睦夫又開始恢復在作品上大量使用金銀彩繪。他將彩文陶系列作品的帶狀色塊上塗以金銀彩繪，使底層的彩色化粧土晦暗下去而呈金彩亮光。這個新的系列作品稱為「梨地樣金銀彩」。「梨地」之意原為漆工藝中，撒金粉入漆的技法，打磨後能使漆面產生

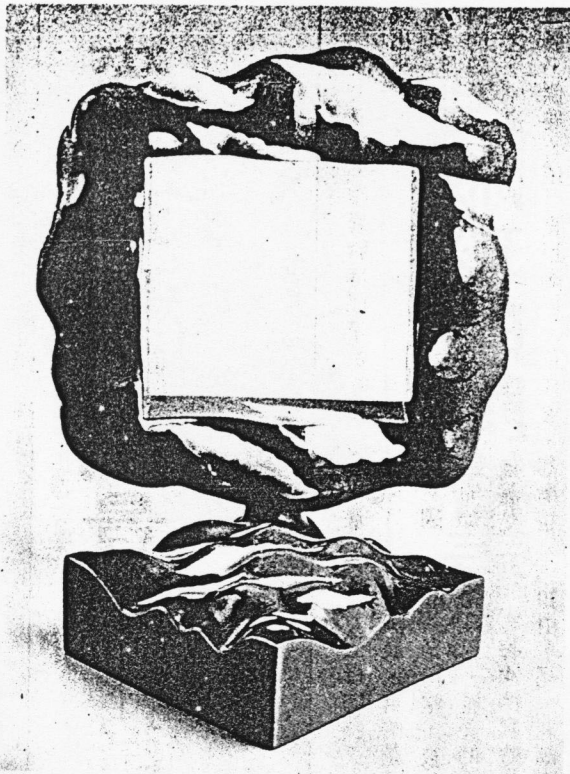
像梨皮表面的微細點狀圖案。柳原睦夫將這種效果應用在作品表面，以增加金銀彩的質感變化。他的技法是：作品先完成彩文陶的高溫燒成後，在平滑的釉面上塗以「金液」（即金色釉上彩，俗稱金水），再置入窯中以燒釉上彩的溫度將金彩（或銀彩）燒附於釉面；然後再將金彩或銀彩釉面予以重複打磨，使原本閃亮的釉面形成斑點的梨皮圖案。這樣，更加强了彩文陶系列作品的色彩變化，使作品所強調的主題更加深刻。

柳原睦夫長於對世俗現象的諷刺與逆說，他將象徵權威與財富的金、銀色彩，肆無忌憚地大量使用於作品表面；將大眾迷惑流行、物慾與追求權勢、財富的世相，在作品上予以視覺化。因此，我們可以看出他對造型素材的應用哲理。

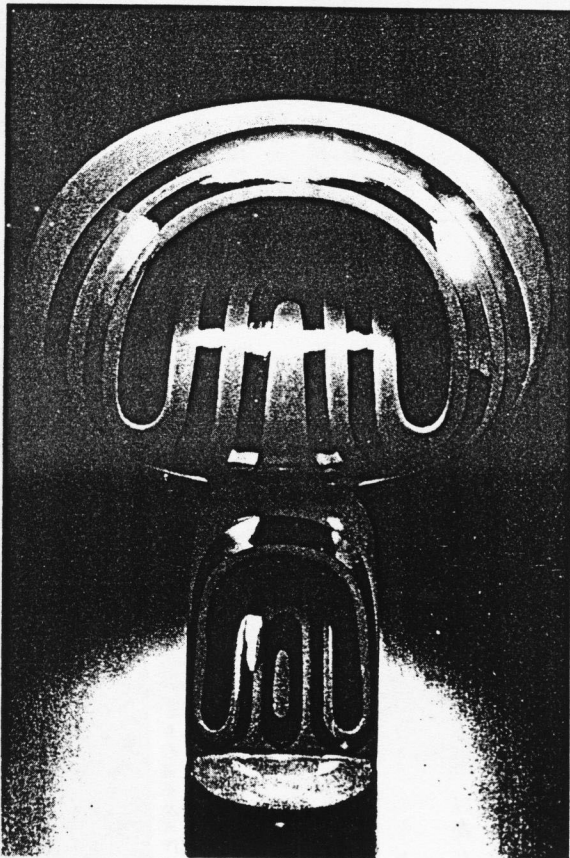
另一方面，在他的創作中，不採用獨自開

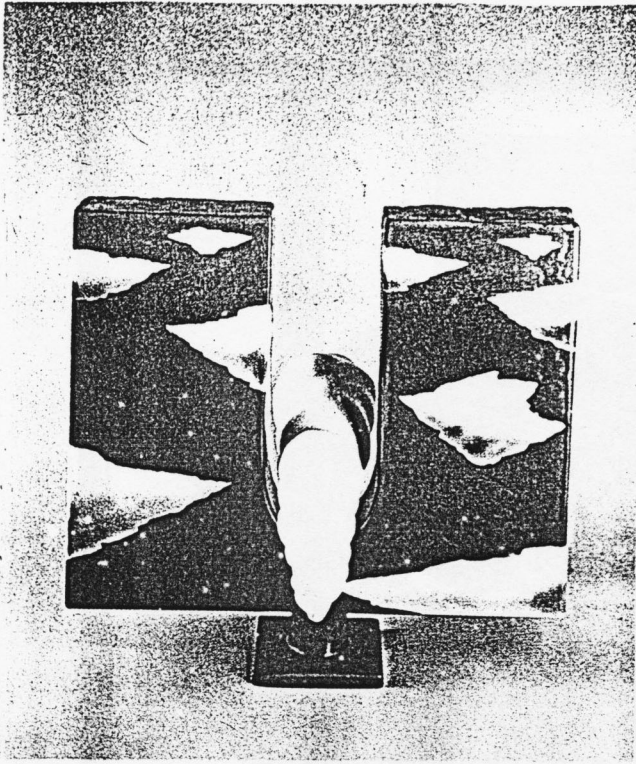
發的特殊技法或釉藥，而以市面易於購得的材料及常見的技法從事創作，這也與日本陶藝界所常見的「獨門技法」、「傳家配方」作風截然不同。他認為陶藝創作與繪畫一樣，雖然各畫家購入使用的畫布顏料均同，而畫出的繪畫作品卻各有不同的風格。因此，在材料、技法都與他人相同的情況下，他嚴格地要求自己：要做出唯有柳原睦夫才能做出的作品。這是他從事陶藝創作一貫特有的態度。

至於柳原睦夫對陶瓷裝飾的看法，可從他的一段文字中看出梗概：「陶瓷的裝飾，必須與材料（土）和技術（火）的結合有深切的關係，如果無法從材料與技術的自然特性中導引出陶瓷的固有觸感，就不能算是成功的裝飾。而「設法」讓欣賞者的感受，從視覺性不知不覺地導向觸覺性；從觸覺性不著痕跡地導向視覺性，便是陶瓷裝飾的真諦了。」

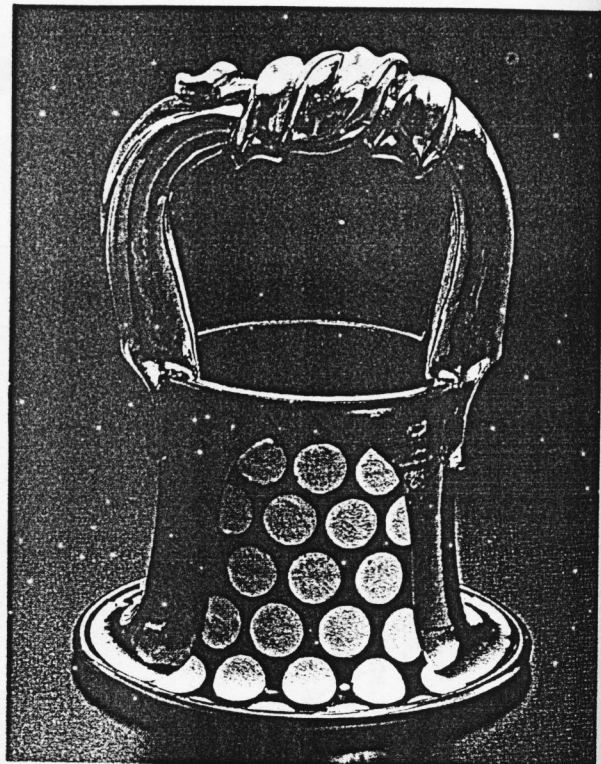


▲柳原睦夫 天空的記憶 1976 35×35公分
▼柳原睦夫 黃彩陶作品 1983 50×39公分

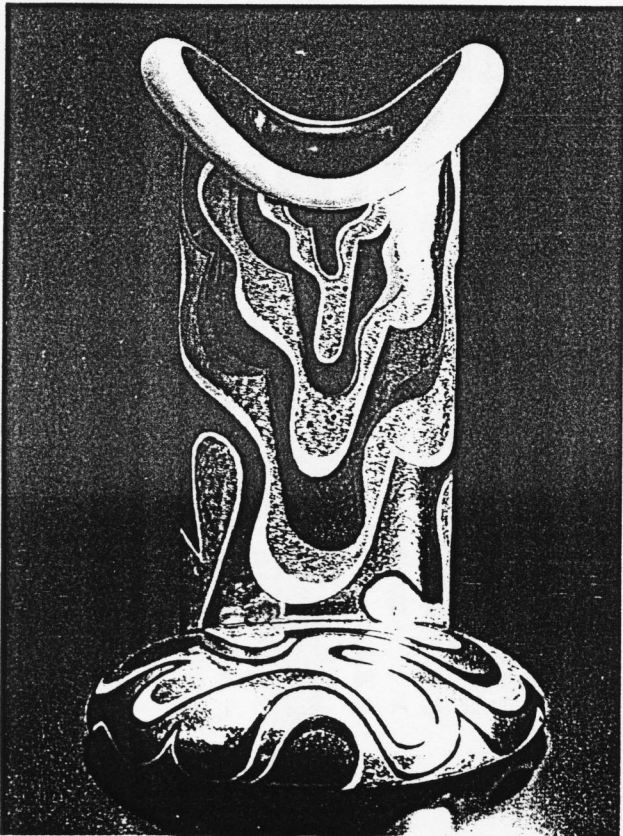




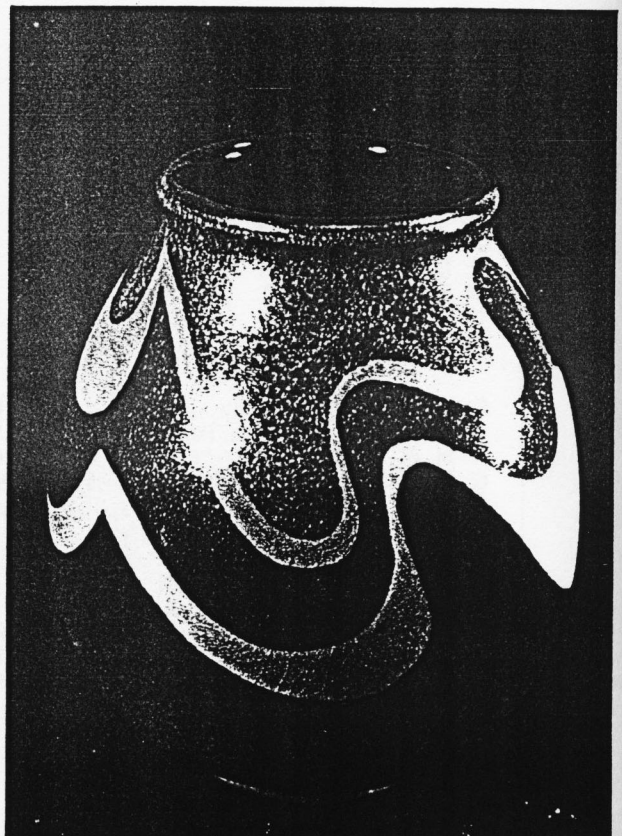
▲柳原睦夫 偏西風 I 1976 40×40公分



▲柳原睦夫 紺釉金銀彩花籠 1971 31.2×22.3公分



▲柳原睦夫 金銀彩文花瓶 1983 46×32公分



▲柳原睦夫 金銀彩文花瓶