

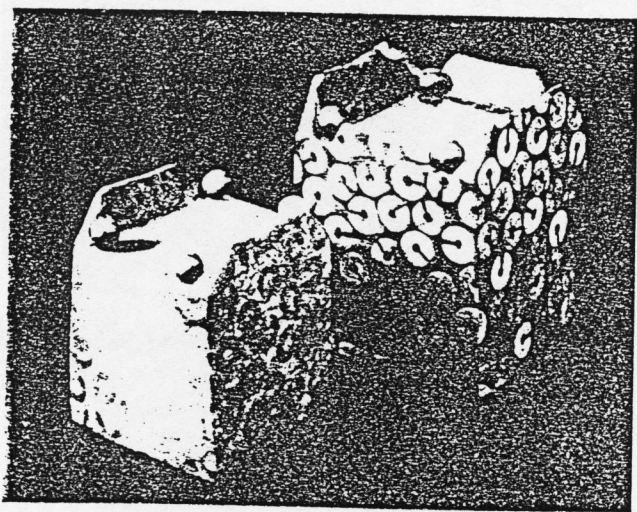
造形與裝飾的融合

森野泰明 的作品與欣賞

劉鎮洲

造形作品最重要的是形體與質感的表現，因此作品上多餘或不當的裝飾，會分散作品的結構或減弱作品的訴求力，陶藝作品也是一樣，過多、過雜的袖彩也會降低作品的品味，因此，以造形為表現主體的作品，應如何的斟酌作品表面的加飾處理，是造成藝術家最感到不易把握的問題之一。日本陶藝家森野泰明在這方面有其獨到的表現，本文特介紹其人及其作品。

森野泰明在一九三四年二月出生於京都，其父森野嘉光也是一位著名的陶藝家。森野泰明所住的京都五條坂地方，正是日本一清水鏡一的中心地帶，工敏林立、陶業鼎盛。雖然他從小就在這種環境中長大，但是他的父親並未刻意地培養他繼承作陶家業，而森野泰明從小



▲森野泰明 Work83-14,15 1983 23×19×19公分

並不喜好作陶，反而熱中於繪畫；因此，生活環境所給他的影響，也許只是在不知不覺之中感染了他父親誠摯的創作態度吧！他真正決心作陶是在進入京都市立美術大學之後才開始。一九五四年森野泰明進入京都市立美術大學剛設立兩年的陶瓷科，並接受名師宮本盛吉與近藤悠三的指導，在學期間，他努力學習處理黏土的技術、作陶技法及吸收燒窯經驗，使作陶的基礎更為穩固，同時作品的表現也逐漸成熟，在學中的一九五七年，森野泰明以一件高溫無袖壺入選於「日展」。四年的大學陶瓷課程結束後，他進入該校的陶瓷專攻科，做更進一步的學習，二年結業後並留校擔任講師，繼續鑽研陶藝。

森野泰明在校的這段時期，正是日本美術

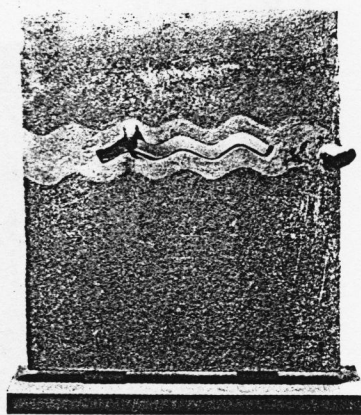
界盛行「不定形」(Informal)藝術運動之時，抽象表現的前衛藝術一時成爲風尚。當時在該大學任教的雕刻家辻晉堂也正熱中於抽象陶雕的創作（見雄獅美術一七九期本欄），當時在該校的森野泰明便是協助這位雕刻家陶雕作品的燒窯工作。因此，也受到了辻晉堂陶雕造型思想的影響。

對森野泰明作陶思想具有重大影響的另一個契機，是一九六二、三年及一九六六、八年的兩度赴美之行，受聘於芝加哥大學，擔任陶藝教學工作。在他居留美國之時，正是抽象表現主義陶藝在美國流行的全盛時期，他親目睹這種新的陶藝表現方式，深切地體認到，日本傳統陶藝與美國抽象表現主義陶藝之間的巨大差異；也感受到東西對陶瓷素材的觀點、陶藝創作的態度及作品完成後所表現的內涵，均有本質上的差距。因而體會到抽象表現主義陶藝的魅力，並重新認識日本陶藝的本質。這種經驗是在日本時所無法感受到的。

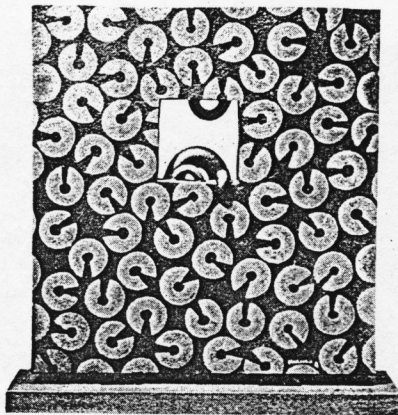
由於對陶藝基本觀點的新認識，他也修正了自己陶藝創作的方向，並將創作的基點回歸到日本的傳統上，重新出發。同時，深入體會陶瓷素材的特質，並將其用在造型表現上。

一九六八年的第十一屆日展，他展出以青紫綠色水珠爲圖案的作品「海之光」；翌年則以橋牌圖記符號做爲裝飾圖案的「祭禮」作品參展。從此，他便逐漸成爲日本現代陶藝的中堅作家。

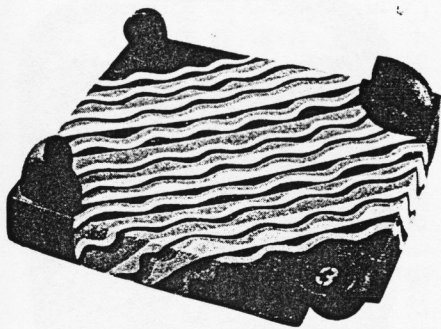
一九七〇年以後，他更強調作品的裝飾效果，並以「在立體中創造紋樣，從紋樣中生出立體」爲創作志向，發表了「搖七十五—七」



▲森野泰明 Work83-11
1983 52.4×46×7.5公分



▲森野泰明 Work83-5
1983 64×58.4×7.7公分



▲森野泰明 Work 73-1
1973 18×40公分

等系列作品，並進行扁壺、花器等具有機能的傳統陶藝創作。

近年來，更以其獨有的裝飾美感爲基礎，發展出許多更新、更具風格的作品，如：「WORK 83-1」系列作品中的方體加彩作品，讓人感受到一種優雅靜謐的感覺。這個系列所表現造型的表面顏色對比，可歸納出下列三種：一是以高溫燒成的素坯面，與加塗黑色色料的表面顏色對比爲基調的作品。其次爲以低火度燒成的綠色，與銀泥紋樣的立體化爲表現主題的作品。第三種則是以突起的半圓筒造型，與波浪紋所形成的虛空間相交會，用以強調陶面質感的作品。從這些作品上可以看出：森野泰明在作品上的裝飾處理，並非單純的加彩作飾而已；他是經過一番思考與計劃之後，每件作品均因應裝飾效果的不同，而採取各種相異的技法，以求得造型與裝飾最適切配合。

森野泰明的作品，大多以立方體、長立方體、方形扁平平台及球體等簡明幾何造型，爲作品的基本形體，並將這些基本幾何形體予以組合，尤其立方體與彎曲圓柱體、球體的結合，是他作品的主要特徵之一。在他的陶雕作品中，常可見到：在立方體或長方體的造型上放置小球，表現兩種不同性質形體間的對比關係與平衡效果。有時候，他將正圓的球體發展到彎曲的圓柱體，與方形主體相連接；或由方形主體內部鼓出半圓球體，造成方形體的表面變化。這種單純形體上的加飾，使作品在視覺上有了重心，並強調了作品造型的有機性。

在作品表面的質感方面，雖然作品大多是單純的幾何形體，但是森野泰明卻不用平整光

滑的表面效果，而適度地保留作品在製作過程中所自然造成的加工痕跡，與凹凸不平的泥面，這樣可以減少幾何造形予人的生硬冷漠感覺。除了強調黏土的柔軟特性外，他在施釉上色方面，盡量採用無光釉或色料，以增進作品表面裝飾的優雅細緻。因此，他的作品在單純而嚴謹中，仍帶有陶瓷所特有溫暖與柔和感覺。

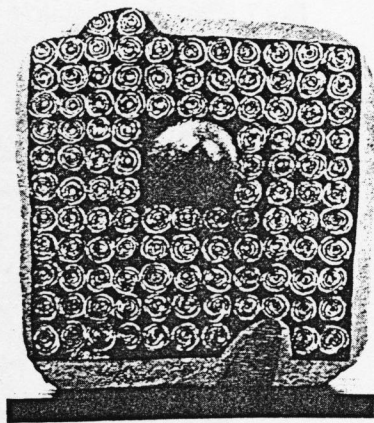
森野泰明作品的另一個主要特色是，具有豐富的裝飾性。他經常在作品的全面或局部，用多種色彩描繪出鮮艷華麗的圖案，而圖案的種類也多而複雜；有帶狀紋、波浪紋、橋牌符號及字母、數字符號等。這些圖案或文字符號，有時是單一類型的重複出現，有時則是多種圖案的混合使用。從他的所有作品看來，雖然圖案的樣式繁多，性質各異；但是藉著作品單純的幾何形體，及在作品表面的適當安排，使這些複雜的裝飾統一起來。由此，也可看出他的傑出裝飾才能。

在作品的造形與表面裝飾圖案的關係上，森野泰明所重視的並不只是兩者之間的完全結合；他應隨每件作品的需要，利用深色（尤其是黑色）與彩度高的鮮艷顏色，做出適當的色塊分割，以造成強烈的對比色彩，然後在色塊上以圖案的安排，來調合並統一造形與裝飾的關係，所以作品上的造形與裝飾之間，產生相輔相成的效果。

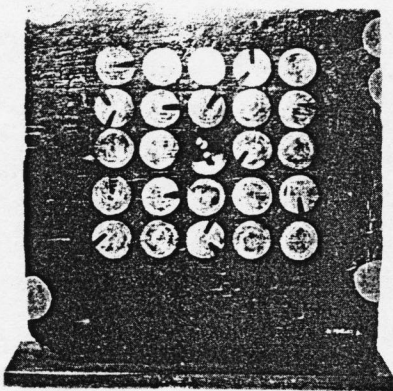
也因此，從整體作品中很明顯地可以觀察出：森野泰明的作品具有強烈的繪畫性格，這種性格是由裝飾效果在作品上的高度發揮而來。因此在他作品上的裝飾，與其說是在形體上做裝飾，毋寧說是裝飾的立體化。也就是說：



▲森野泰明 黑銹釉扁壺
27.2×27×24.3公分



▲森野泰明 Work75-15
1975 43×40公分

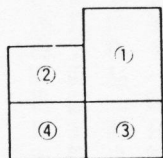


▲森野泰明 Work83-9
1983 86.3×85.7×7.5公分

各種圖案變化與鮮艷的色塊所組合而成的裝飾，藉著作品的形體變化展現出來，使二次元的平面裝飾效果，擴展到三次元的立體空間；而點綴在立方體上的球體、彎曲圓柱體的變化，也成為這種裝飾效果的延伸。因此，作品整體的單純造形與優美、瑰麗的裝飾圖案，渾然結合而成一個有機形體。

在日本，一面積極進行前衛陶藝創作，同時也從事日常生活實用器皿製作的陶藝家，是極為常見的。但是由兩者間的表現方向與追求精神的不同，使這兩者作品的風格的差距很大，往往使人無法聯想到是出自同一作者的創作。而森野泰明的作品較無這種現象。他一方面做一貫的前衛陶藝創作；同時將相同的表現技法，應用在實用器皿的製作上。尤其近年來他從事花器製作，在造形與裝飾的關係調配上，往往令人感受到比做前衛陶藝作品更為專注。因此，在單純而傳統的花器造形與器物上活潑的圖案變化，都能明確顯示出他的特有風格。

綜觀森野泰明的作品，不論是幾何形體的陶雕或是具有實用性的陶壺、花器，他的作品總是讓人有一種沉着、穩重的感覺。雖然有時作品表面的裝飾圖案鮮艷而複雜；但是，就如同動物的皮膚毛髮一樣，這些圖案已成為作品的性格表徵與本質要素。除了這些圖案，作品就顯得空洞而枯燥無味。因此，就創作的整個思想來看，在日本現代陶藝家中，真正將裝飾的本質問題，以非常認真的態度加以考慮，並在作品上表現出來的，為數不多。而森野泰明可算是其中傑出的一位了。



- ①森野泰明 海之詩 1975 32×17公分
- ②森野泰明 Work83-1 1983 53×47×8 公分
- ③森野泰明 祭禮 1969 40.5×29×29公分
- ④森野泰明 搖75-7 1982 25.3×25×25公分

