

王德生磁州窯

劉鎮洲

刻花技法展新貌

提起我國宋代的磁州窯，總會令人在腦海中浮現出一件件白色的陶瓷器形，與輪廓鮮明、筆調流暢的圖案裝飾。磁州窯在我國宋代北方窯系中與定窯齊名，同稱為北方兩大窯系，也是我國極具裝飾色彩的民窯之一。

磁州窯最大的特色，在於使用白色化粧泥漿，這種技法早在北朝、隋唐、五代更廣為各地窯廠所採用。使用化粧泥漿最主要的作用，是要掩飾坯土灰暗的顏色，使作品外觀潔白以增加美觀。而磁州窯則除了掩蓋坯土的灰暗色調之外，更利用化粧泥漿與坯土顏色的對比，運用繪花、刻剔等技法，以增進器物表面的裝飾效果。

在磁州窯的各種裝飾技法中，以刻剔花紋為最具代表性，在製陶技法中也是手續最為繁複的裝飾技法之一。這種技法除了有熟練的雕刻技藝外，還必須對陶坯土土的乾濕度控制、塗施化粧泥漿的技巧、下刀雕刻的時機……等，都有十足的掌握，才不致於失敗。所以，在現代陶藝作品中，以這種技法為主的作品並不多見，有者亦大多為局部或重點式的運用而已。

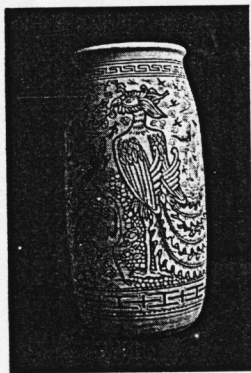
「今天畫廊」在六月十七日到廿八日，將展出運用磁州窯刻剔技法所



王德生磁州窯作品

製作的陶藝作品。作者王德生利用氧化鐵含量較高的苗栗土做為坯體，在表面塗施一層白色化粧泥漿，然後再仿磁州窯的刻剔技法，將部分化粧泥漿加以刻線或剔空，露出坯土的顏色而成為圖案，最後噴上透明釉，入窯燒製而成。苗栗土因含鐵份較高，所以刻剔圖案後露出坯土的部分，能因透明釉成分與厚度，及燒成氣氛的不同，而產生淺咖啡到深赭灰的色調變化，更增加與白色化粧土之間的顏色對比。

除此之外，王德生亦仿照磁州窯的黑地刻花技法，在作品表面塗施黑色的化粧土，或先塗一層白色化粧泥漿之後再塗一層黑色化粧泥漿，這樣便能做出與白地刻花相反的圖案效果，尤其是分別塗施黑、白二色化粧泥漿，再行雕刻剔花的作品中，圖案



王德生磁州窯作品

形成黑色、白色與坯土原色的三色變化，饒富趣味。

在圖案表現上，王德生亦摹仿磁州窯所常用的龍鳳、花草等圖案。但是他並不是將古代磁州窯作品的圖案，整個抄襲下來，而是配合自己坯體造形的需要，局部地加以摹仿，安置在作品適當的部位上，其他紋飾與邊框裝飾也分別採自其他作品。因此，王德生的作品在仿古中另有一份新意，而他能隨心所欲地將取自各處的圖案，重新組合，展現在自己作品之上，想必與他少年時期居住在台北艋舺龍山寺附近，成天嬉遊在龍山寺廟庭之間，對於中國圖案的形式不自覺地耳濡目染，有著莫大的關係吧！

除了傳統圖案的表現外，王德生還利用對比鮮明的刻剔花效果，表現



王德生磁州窯作品

山水、書法的意境。他更將現代生活的事物、人生百態，也帶入作品的表現之中，使用傳統的技法表現新的題材。在這裡可看出王德生開朗的心胸與幽默的個性，同時也顯示出他對這項傳統技法的執着與創新精神。

在立體的陶藝器形上，完整地將二次元的繪畫效果表現出來，本來就是一件不容易的事，更何況必須再加上刻線剔空的技法而成圖案，而王德生卻選擇了這條艱鉅難行的道路。因此，雖然在他的作品中，或許有些圖案造形或刻線紋飾不夠完美，但是從作品整體上可看出他認真的工作態度、鍥而不捨的作陶熱忱與追求新求變的創作精神。基於這些特質，相信在不久的將來，王德生必能利用磁州窯的刻花技法，發展出更多、更現代化的作品風貌。