

陶藝

劉鎮洲

回歸自然的燒陶生涯

談顏炬榮的陶藝創作

在眾多藝術之中，陶藝原本就是一種化腐朽為神奇的創作活動，陶藝家將取自大自然的粘土、釉藥材料，予以適當比例的調配，製作成形、塗施釉彩後，再以高溫火焰燒製而成堅硬、亮麗的作品。陶藝家除了在作品燒成出窯之後，得到成功的滿足感外，更在創作的整個過程、人與大自然的緊密銜合與共融之中，感受到自然的偉大，從而獲得一份創作的喜悅。

所以，陶藝可以說是：將取自大自然的物質予以重新組合之後，再回歸大自然的創作藝術。也因此，陶藝家的生活形態，大都傾向於樸實與崇尚自然，而顏炬榮正是個徹底融入大自然的陶藝家。

加拿大英屬哥倫比亞西部外海的漢比島(Tornby Island)定居的顏炬榮，遠離了都市的繁囂，在這個小島上過著自



陶藝家顏炬榮

立更生的生活。從搭建房舍到砌築窯房，都不假手於人，並且，所使用的材料都是在島上就地取材而來的；而種樹、栽菜、時花、養殖採食等生活必需，亦全部自己動手。顏炬榮一家的生活，

可說是完全融入這個小島的自然景觀之中。而對顏炬榮的陶藝創作而言，這個小島周遭的大海、岩石、樹林、野花、鹿和蒼鷺，皆創作靈感的豐富泉源。

顏炬榮在創作態度上所秉持的是：

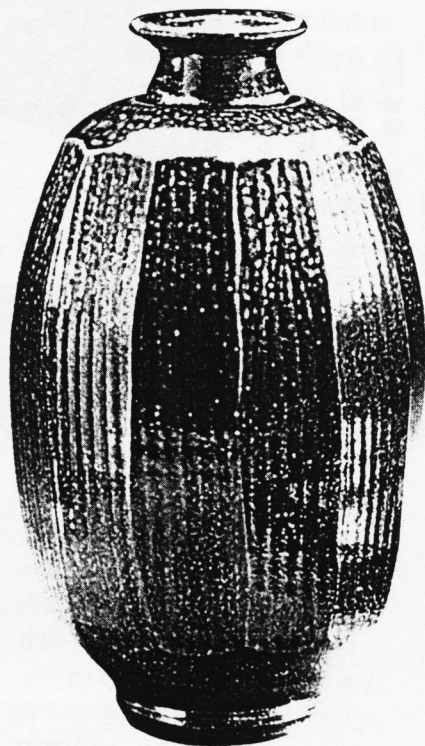
顏炬榮 彩繪雙鯨陶盤 1988 高35公分



追求自然與純樸，他說：「對我而言，最重要的是忠於自己的工作與生命。促進人類和諧，結合大自然與自然材質。而我的陶藝創作，亦正是我的生活經驗。」對顏炬榮而言，「創造」不只是一個字彙，它更是生活的一種方式。他是

個十足的自然主義陶藝家。

顏炬榮接觸陶藝，是在進入溫哥華藝術學校之後才開始的。他原本喜好繪畫，但是因為無法負擔學習繪畫所需的材料費用，才不得已報名進入該校費用最省的陶藝課程，開始學習陶藝，而到



了最後，卻以第一名的成績畢業於該校。

顏炬榮 刻面塩釉陶瓶 1983 高31公分

由於執著於追求質樸的自然之美，顏炬榮的製陶技法也力求自身與作品的直接銜合。因此，他成形時喜歡使用腳踏轆轤，這樣更能使作品在成形的過程中，發自肢體的力量直接和泥土渾然地交融在一起。所以，飽滿的器形、渾厚樸拙的口足，以及強而有力的拉坯指痕，便成爲他作品的重要特色。

在作品的表面處理上，顏炬榮也是極爲重視不矯作的自然表現方式。在單色施釉的作品上，大多使用較深的釉色，使作品呈現穩重而厚實的量感。刷塗白色化粧泥漿的作品，則不刻意掩飾筆觸，反而利用筆觸的自然刷痕，襯托出作品的豪邁與活力。

另外在他一向慣用的鹽釉作品上，



顏炬榮 附耳金質瓶 1988 高34公分

除鹽釉在作品表面造成白色斑點的特色外，他還利用拉坯指痕，或作品外表切割分面的方式，使鹽釉在作品表面產生深淺的釉調變化。甚至在部分作品的表面，刷上不同於坯土顏色的化粧泥漿，讓鹽造成不同的呈色，以增加作品的釉色表現。

而在作品的燒成方面，顏炬榮喜歡採取較原始的燒窯方式；對他而言，用電窯燒出的作品等於沒有生命。他目前有四種窯爐，分別用來燒製四種不同特性的作品；他用一座大型瓦斯窯，專門

燒製高火度陶器和瓷器，例如：表現抽象圖案或刷塗化粧泥漿的圓盤作品，以施上深黑色釉的瓶、罐和油滴天目碗。

對於較具有亮麗色彩的作品，他是用樂燒窯來燒製的，在他的樂燒作品中，常可看到塗施金銀彩釉或土耳其青釉的作品。

鹽釉窯則是他用來燒製藍、黑、綠、灰等各種鹽釉釉色作品的窯爐，有時為了表現不同的鹽釉釉調與質感，他燒製的過程中，分別擲入鹽、海草、木灰，甚至橘子皮、蘋果、毛衣等，使這些物

質在高溫的爐中，分解熔入作品的表現之中。

而顏炬榮最新的一座窯爐，是仿中國宋代古窯形式建造而成的新材窯。這座他花費九個半月才構築完成的三〇〇立呎（八·四九立方米）新材窯，是專門用來燒製高溫作品的，尤其是壺、罐之類僅在內部上釉的作品，其目的是要讓表面未施釉的坯體，因新材火焰的燒烤，產生豐富的色彩變化。

就顏炬榮作品的造形方面來看，在以拉坯為主的器物造形中，顯露出三種不同的東方造形特質；在作品外觀輪廓的弧線上顯得單純有力，具有中國陶瓷端莊、穩定的特色；而器形的口緣與圈足部分，則不如中國陶瓷的輕巧、自然，而較接近韓國陶瓷的厚重與樸實。另外，水罐、茶壺、茶碗、花器等較大的作品，則較為強調拉坯的自然指痕，與器形的柔軟自由，因此，這類作品具有日本陶瓷自然與流暢的特質。

在釉色表現的風格上，顏炬榮較偏好深沉安靜的釉色，如漆黑光亮的黑釉，使作品顯得穩重而有量感；油滴天目釉的沉靜與優雅；金彩釉的莊嚴與高貴，以及鹽釉的樸實與安定，這些釉色表現在單純有力的器形上，自然流露出穩重而內斂的東方氣質。

此外，在作品表面的紋飾圖案表現

方面，顏炬榮喜歡把紋飾圖案表現在盤面上，對於開口較小的瓶、罐類作品，他大都採用單色釉，或以鹽釉處理。開口較大的碗、盤、水鉢之類的作品，才施以紋飾圖案的處理，而處理的方式則是運用粗獷的毛筆筆觸，表現東方水墨技巧的特色，這也正是因他對古老東方陶瓷——尤其是中國宋代和韓國李朝陶瓷自然、樸實之美的喜愛，而將之導入自己的作品表現之中。

值得一提的是，在盤類作品上所繪製的圖案，可分成兩大類：其中一類是運用東方水墨技巧所描繪的具象圖案，

顏炬榮 附耳黑釉廣口陶瓶 1988 高24公分



是以人的頭像或飛鳥的寫生為主；另一類則是利用白色瓷坯塗施深色化粧泥漿，再刻劃出線紋的抽象圖案。無論具象或抽象圖案，其構圖的靈感，皆是來自他生活環境中所觀察到的事物。

綜觀顏炬榮的作品，可以明顯地看出他在自己的造形基礎中，揉入許多東方造形的特色，這是在造形上努力肯定自己的基石。在創作表現上，他儘可能以自然與環境為題材，敘述自己的自然主義理念。而在創作態度上，他則堅持自己一貫的精神——自立更生，運用雙手與智慧，結合大自然的各種材質，

使其融入作品，融入生活。

因此，顏炬榮的作品，是將自己的思維與生活方式，一點一滴地注入作品之中，他認為：「一件作品完成後，它看起來像是個宋代的壺，但是，無論如何它總是不一樣的，因為我已經把那些宋代的壺，以及其他的古代作品在腦海中予以消化，然後再重新創造一個屬於自己的活作品；你不能只是抄襲過去，而必須活出自己的人生，同時，結合你的生活方式，最後，作品終將成為你的一部分。」



顏炬榮
附耳黑釉陶罐
1989 高29公分

