

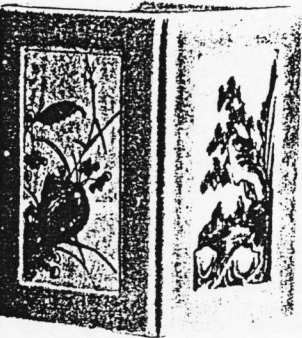
「文房雅器」話陶藝

〔古意新創——文房雅器陶藝創作展〕10月19日、11月2日勝大莊美術館

劉鎮洲



人類工藝的形成，是謀生工具的製作中逐漸發展而來，原始人類製作工具以狩獵取食，後來由於生活的改善，人們有餘力在工具或器物上添加一些裝飾，以增進美觀或祈求豐收。這些在實用之餘所做的加飾處理，便成為工藝美術的基礎。



為了順應生活上的各種需要亮如新。

在材質的特性上，陶瓷製品不吸水或滲水，可做為水或其他液體的容器，而陶瓷燒製後堅硬如石，又具有耐磨、耐壓的特性，所以在文房用具中，硯、筆架、紙鎮、水滴、筆洗

人們採取各種不同的自然材料，利用其材質的特性，製作出各種生活器具，使工藝美術的應用範圍日益擴大，而製作的技術也隨之愈來愈精巧美觀。

在眾多的工藝製作中，「文房用具」是最為精緻小巧而具文人氣息之工藝品，也是人類在文化活動發達的環境下，所

衍生出來的造形藝術品，它反映出文人的生活與習性，也象徵文人氣質與品味。

文房用具的種類，除了「文房四寶」外，還有書鎮、紙鎮、筆筒、筆架、筆洗、筆山、筆床、墨床、硯屏、水注、水滴、印章、印泥盒、臂擱……等，在現代生活中還有訂書機、膠台、打洞機、夾子、圖釘……等，這些種類繁多的文具用品，雖然大多是體積細小，但是在人類的文化活動中，卻扮演著極為重要的角色。

文房用具的體積，一般說來都十分小巧玲瓏，在造形上，除了圖機能需要而具有基本的形體外，裝飾性的造形變化非常豐富。同時，文房用具在材質的運用上極為自由，色彩的表現也無太多的限制。所以自古以來，工藝莫不挖空心思，發揮匠心巧手，創造出許多傳

等，最適用於利用陶瓷製作。工藝製作反映一個時代的思想與生活方式，在文房用具的製作上，更是如此。雖然使用功能古今一同，但是在造形與裝飾上，卻因時代的變遷而有極大的差異。

世名作。

在歷代傑出的文房用具中，有不少使用陶瓷做成的，例如：「唐白瓷圓形硯」、「遼三彩印花紋陶硯」、「明天啓赤繪筆筒」、「明高層藍釉龍紋筆架」、「清乾隆粉彩硯屏」……等，這些作品釉色優雅，造形變化豐富，將陶瓷之美，充分表現在這些小巧精緻的文房用品上。

從工藝製作的角度來看，利用陶瓷製作文房用具的有利條件是易於成形。陶土具有極佳的可塑性，可任意做出各造形的文房用具在造形表現上非常自由，只要不影響使用上的機能，任何形狀都能表現，所以，陶土的可塑性，正可讓工藝充分地發揮造形的可能性。

在色彩方面，陶瓷可利用不同的釉藥，產生極豐富的色彩變化，也能描繪出各種精緻圖形、花樣，對於講究裝飾效果的文房用具，也是極為適合的優點。同時，由於釉藥不易磨損褪色，所以在長期使用之下，陶瓷仍然保持色彩鮮艷，光

我國歷代的工藝製作中，已有不少文房用具的傑出作品，也分別表現出各個時代的風格與特色。而如何在我們這一代創造出屬於我們時代的文房用具，是當今的工藝家們所該努力的課題。

此次，勝大莊美術館舉辦「文房雅器陶藝創作展」就是在這個省思下所構想出來的展出活動。希望以「陶藝」為中心，將我國陶瓷之美，融入文房用具的造形中，創造出屬於我們這一代的工藝之美。