

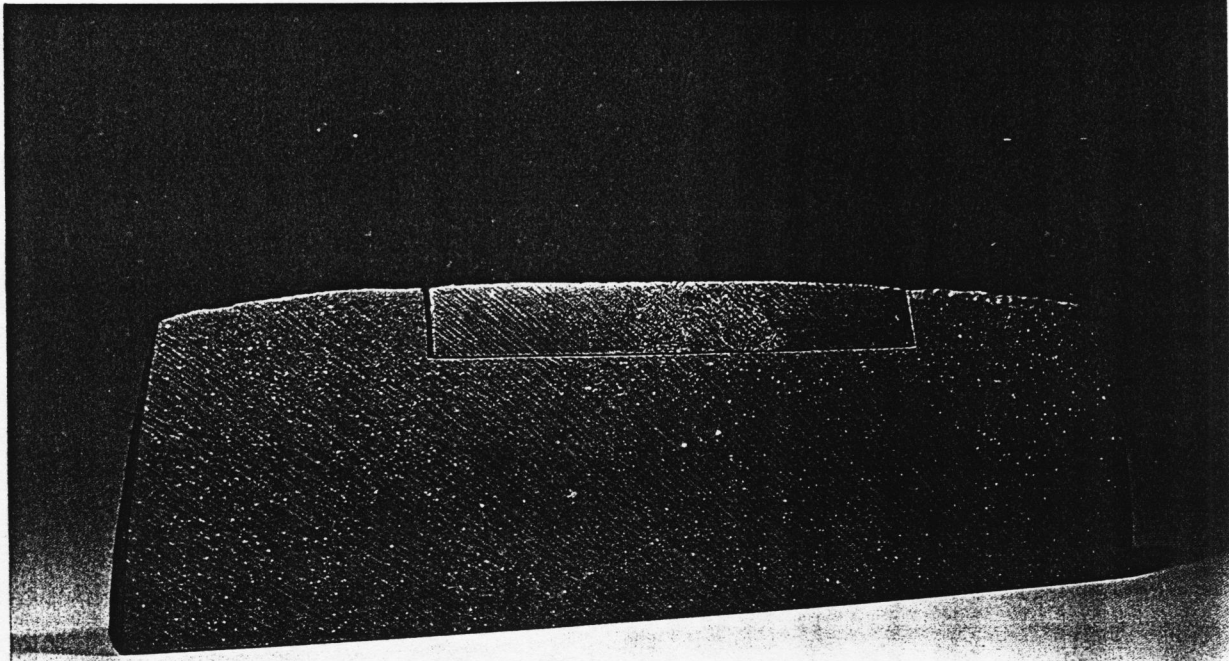
劉鎮洲



「原」 34×12×43cm 1995年

的自然觀點

圖·文／劉鎮洲



【儀】 74×7×22cm 1993年

東方對於自然山水有特殊的喜好，尤其喜歡自然景觀空靈、清雅的意境，這種東方的自然觀點，尤其在中國傳統水墨畫上，發揮得淋漓盡致。我也秉持這種理念，將自然景觀透過東方傳統思想的整理，融入陶土造形中，使作品呈現出寧靜、詳和的意境，藉以體現東方人文精神的特色，並嘗試探討東方人的生活觀與藝術觀。

藝術家創作的泉源來自生活，所以創作必需回歸本土；關懷自己的生活環境。經由對本身文化的體認與省思，才能創作出發人深省、引人共鳴的作品。臺灣地窄人稠，自然景觀在追求經濟發展之中，正快速地遭到破壞，各種環境污染也迅速漫延，人與自然的距離愈來愈疏遠。我希望能藉著作品對自然的闡述中，喚起大家對自然的關懷與熱愛，進而保護自然環境，調和人類與自然的依存關係，追求「天」、「人」合一的最高境界。

一、造形要素的運用

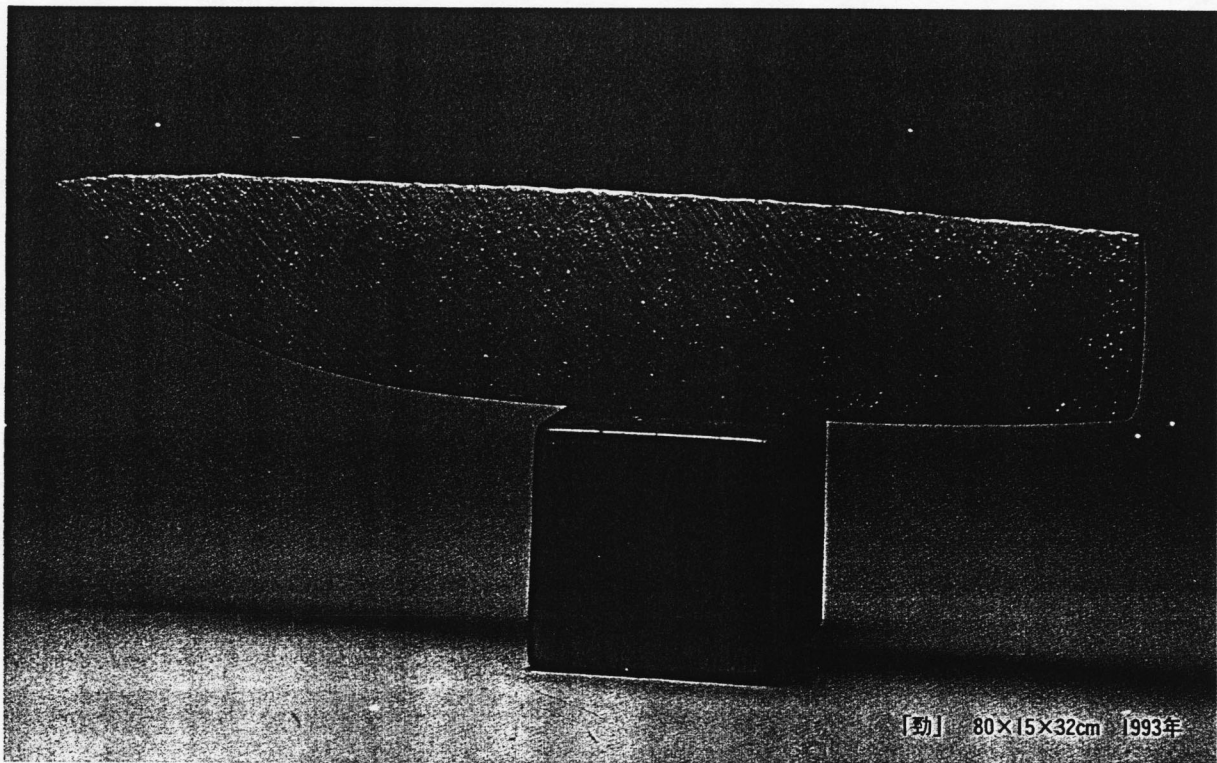
(一)陶藝作品表面的質感處理

陶藝作品的表面，不外乎坯體露胎的部分及表面施釉部分，坯土的露胎部分，隨著粘土粒度的大小、金屬氧化物的成分以及其他雜質顆粒的多寡，而在呈色、質感與觸感上都產生不同的變化。由於我的作品是以呈現大自然原始土塊原貌，作為作品表現的主要訴求，因此在坯土的選擇上，我大多使用較粗質而含氧化鐵較多的大甲陶土，來表現作品上未施釉的露胎部分。

另外，為了將大自然柔和、平順的地表景觀，我常用施釉的方式增加起伏面的順暢感，但是為了避免釉藥亮光影響造形的量感，所以我採用黑色消光釉或銅綠黑斑釉，塗施作品的表面。這樣，可得到沈穩而具有韻味的表面色澤與質感，而與粗質的坯體露胎相互對映。

(二)陶藝粘土與釉藥的呈色表現

在陶瓷原料中，粘土是賦形的基礎；釉藥則是造形的著色表現。粘土以其粗質的粒子與耐高溫的特性，在經過燒製後能保持一定的形體，成為陶藝創作造形基本骨架。釉藥則為附著於坯體上的光滑細



緻表面，並能產生各種色澤，使坯土造形具色彩效果。

由於我在創作表現中，強調土塊切面的作品較多，故多以局部施釉的方式，以達到坯體露胎與釉面色澤形成對比的效果，同時在坯土內添加粗顆粒熟料與氧化鐵，使坯體表面在燒成之後，呈現橙紅面帶灰白色顆粒的質感，使整個作品增加了量感與活力。

（三）陶藝作品空間特性的創造

陶藝造形創作除了與一般雕塑作品一樣，具有三度空間的特性之外，它還具有獨特的空間特質，那就是：陶藝作品內部空間的存在。因為陶藝造形爲了燒成的需要，絕大部分必須作成中空造形。因此，在創作陶藝作品時，必須將這種特性融入作品之中。

我在創作作品時，特別注意這種內部空間的表現；雖然我的作品在外觀上大多以封閉形態出現，但是我以微凸的平面處理與呈弧線形態的轉折稜線，來凸顯作品內部空間的存在。同時，也以整體造形

的鼓漲，強調由作品內部空間所產生的飽滿張力。

（四）陶藝作品光影效果的呈現

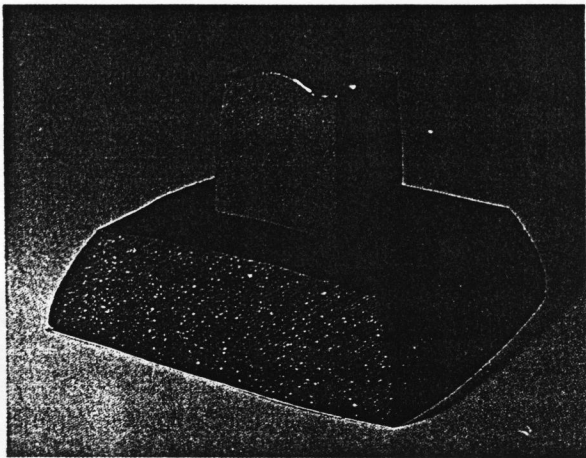
在以立體造形作為創作表現的作品中，作品上的光、影效果，直接影響作品中表現的優劣。隨著作品周圍光源照射角度的不同，作品上的光影便產生變化，造形的意義也隨之轉變。

陶藝創作之作品，因其材質不具透光性，以及釉藥表面對光源會產生反射的特性，而使陶藝造形作品的表現，具有其他材質無法達到的特殊效果。因此，在我的陶藝創作中，我喜歡以簡潔的造形與均勻的表面質感，來強調工整、明確的造形性格。施釉部分則以深色消光釉處理，使光線的反射較為柔和，而不致影響造形的量感，使光影的變化在作品上得到最佳的效果。

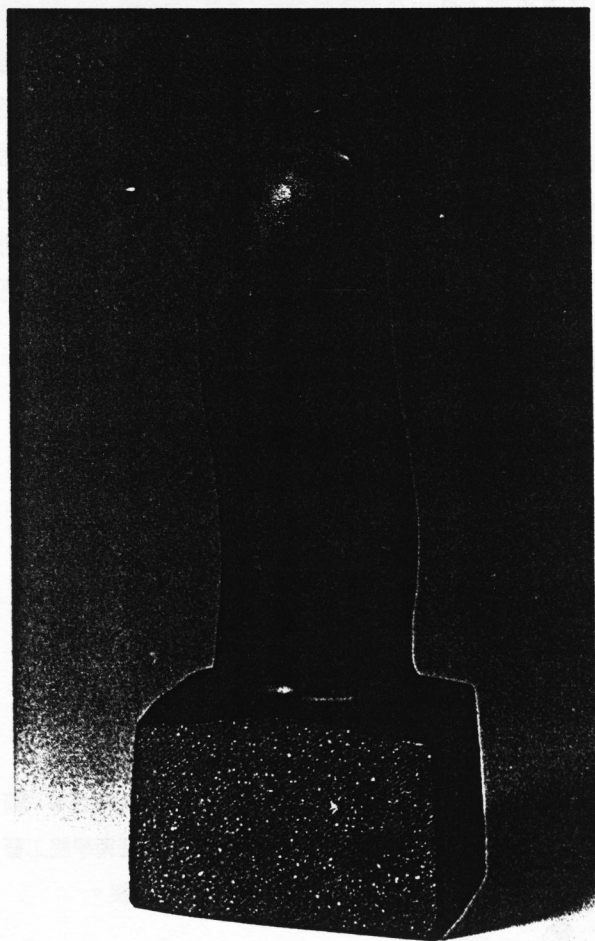
二、造形美的追求

（一）造形獨特性的追求

藝術創作是藝術家自我的創造活動，應具有獨立的個人風格，如此作品才能產生「美」的價值。我



「島」 27.5×27.5×19cm 1995年



「長」 11.5×8×27.5cm 1995年

在作品中力求造形的純化，而在單純的造形中亦強調造形內部的空間特性與豐富多變的質感表現，用以凸顯作品所訴求的大地原貌與內涵。這是我在作品創作中一貫的表現方式，也成為我個人造形創作的特有風格。

(一)造形完整性的追求

造形之美在於能充分傳達造形本身的意義，因此不完整的造形，必定未能明確表達其意義，而不能符合美的要求。在許多作品中，我常以分割地塊來描述自然大地的偉大壯麗，這分割的地塊雖然是局部的分離狀態，但是我以工整的造形與合理的結構，來維持造形的完整性，使每件作品都是完整的獨立個體，並以各作品中不同的造形特色，描述自然大地的多采多姿。

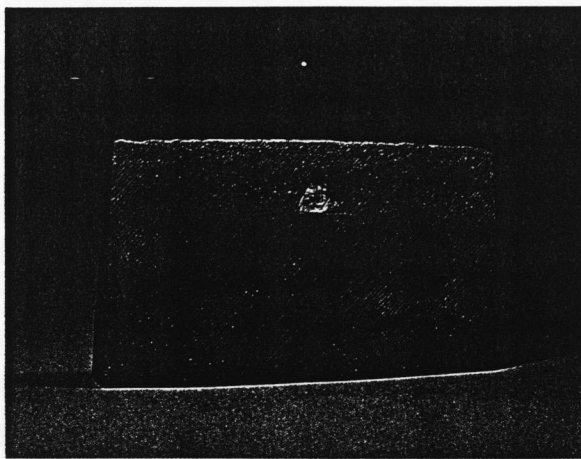
(二)造形統一性的追求

在許多立體造形的表現中，常有許多異質的造形要素並存於作品之中，這些異質的造形要素，若經適當的安排而使作品整體得到統一與調合，則作品的內容便能豐富而有意義。在我的作品中，直線、弧線與自由曲線；以及工整平面、波浪狀起伏面……等。是並存於造形中的各種不同要素。而我常以工整平直的線條與平面做為造形的主體要素；以自由曲線、波浪起伏面為輔助要素，構成具有工整、單純性格的造形，使作品所敘述的主題，能完整而明確地呈現出來。

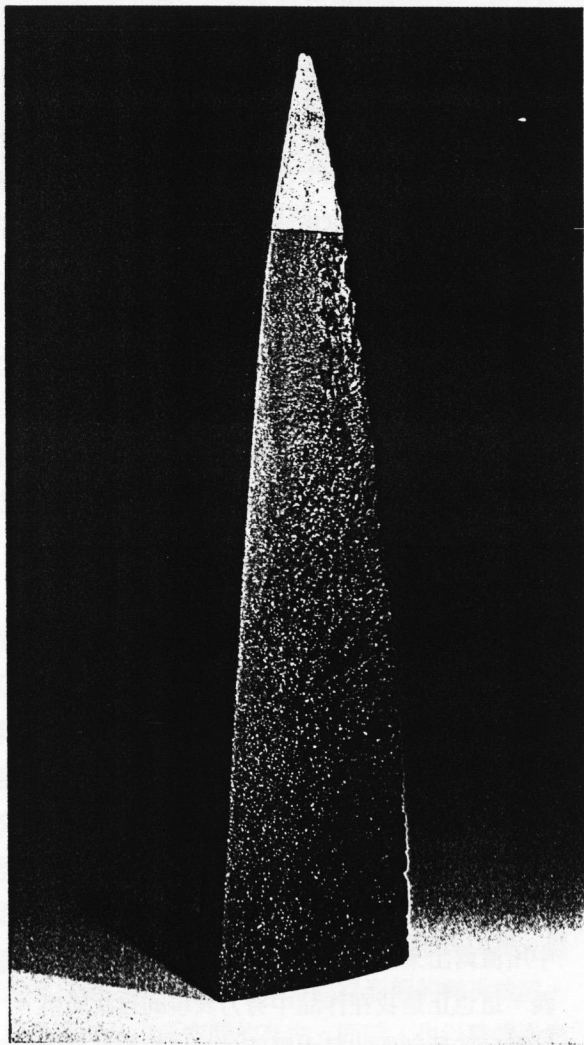
(三)造形快感性的追求

在藝術創作中，能夠感動欣賞者的作品，才是真正有價值的藝術作品；作品中所呈現的意念與內涵是否能引起欣賞者的共鳴，是作品成敗的重要因素。我的作品在造形上力求單純、簡潔；釉色上亦趨柔和、沈穩，所以在視覺上能引起和平、愉悅的效果。作品在乍看之下，也許看不出任何驚人的意念與內涵，但是在仔細端詳之中，會逐漸感受到作品中所流露出來的特質，因而領會作品中所隱含的意義，這也正是我在作品中努力表現的自我風格。

陶藝造形創作的最大價值，在於藝術家發揮陶瓷



「藏工」 56×7×45cm 1994年



「藏工」 22×8×90cm 1993年

材料的最大特性，將意念傳達出來，同時透過陶瓷材料的特殊造形語言，展現人與自然之間的密切關係。我在創作中特別強調這種固有關係的存在，因此努力地將自然大地間各種景觀的變幻呈現出來，期能發揮陶瓷藝術的取大價值。

總之，陶藝是人類最古老的工藝製作之一，它取材自人類親近、熟悉的大地，並且也是人類最常用以表達形體的自然材料，是人類生活中不可缺少的重要物質。長久以來陶瓷以器皿、用具的形態，服侍人類的生活作息，發揮了最大的工藝價值。時至今日，由於現代藝術的蓬勃發展，陶瓷也成為藝術創作中的重要媒體，在造形藝術中確立了重要的地位。我從事陶藝製作已有十八年，早期以實用陶瓷為主的製作中，努力發揮陶瓷服務人類的傳統功能，對陶瓷與人類間的密切關係，也有深刻體驗，如今我仍秉持陶藝服務人類的信念，從事陶藝造形創作，努力發揚陶藝的真、善、美，以期對人類、藝術有所貢獻。



劉鎮洲：生於台灣新竹，國立藝專美工科畢業，日本京都市立藝術大學美術研究所畢業，任國立台灣藝術學院工藝系專任副教授，國立藝術學院美術系兼任副教授。