

# 入世的現代陶藝

## ——十五位作陶者的人文省思

北美館以「當下關注」為主題，邀請15位陶藝創作者參加，在以陶瓷為主要創作素材，傳達對現世的環境、歷史、社會及對人性的關懷與省思為內涵；並以呈現台灣現代陶藝創作的的新貌與趨勢。

現代藝術的表現形式繁多，用以創作作品的媒體亦豐富多樣。當前的陶藝在現代美術潮流的影響下，呈現多彩多姿的面貌，不僅如此，由於陶瓷材料豐富的可塑性及多彩的釉色變化，近年來的陶藝已成爲現代藝術創作中，重要的表現項目之一。

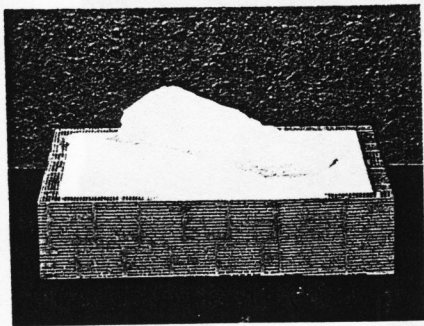
台北市立美術館特別以陶瓷爲主要創作素材，並在創作表現中，傳達當下現世的環境、歷史、社會以及人性普遍的關懷與省思爲主題，邀請十五位陶藝家提出作品共同展出，以呈現台灣現代陶藝創作的的新風貌與趨勢。在此，就參加這次展出的十五位陶藝家的創作風格與作品表現的意念，以個人觀點陳述如後，供愛陶者參考。

連寶猜的作品是以宗教悲天憫人的觀點，表現喜怒哀樂與悲歡離合的人生百態，她常用粗獷的筆觸、暗晦的釉彩及粗糙的陶土質感，來

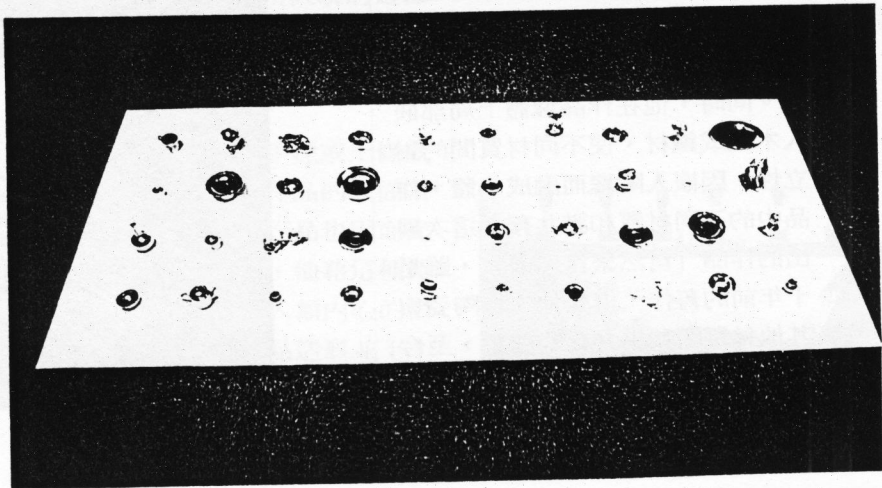
強調人生的弱點，而在陰暗的背景中，她常刻意地留下一些朦朧的白色或陶土原有土黃色調，暗示隱藏在人世之外的一片淨土。這次展出的作品〔都市叢林〕是以陶板分割的畫面，表現都市建築的交錯、複雜，而夾雜其中的黑色人影，則描繪出都市人的繁忙、苦悶與茫然。

范姜明道的作品一向喜歡挑撥人、事、物的固有概念，藉以重新探討事物的本質與意義，他常用商品化的現成物來表現現代生活中，人與物的相互關係。這次的作品〔遍地黃金〕也是利用這種模式創作出來的；他收集了許多日常生活中常見的陶瓷器，並用金釉遍塗其上，象徵這些廉價陶瓷品價值感的提高，造成對價值評斷混淆的矛盾心理，引喻人們對金錢的盲目追求。

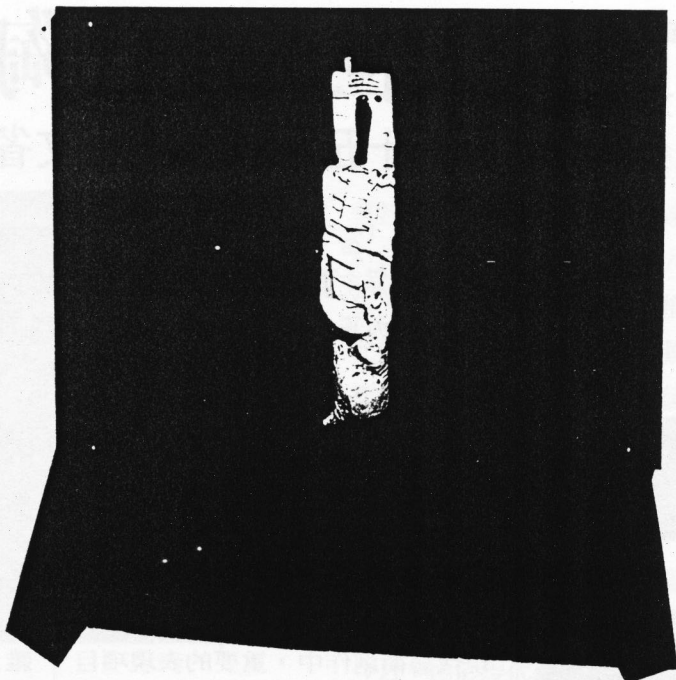
蕭麗虹的作品常以風、雨、雲、霧爲主題，表現空靈的虛無飄渺，並藉以對照人世的庸碌與雜亂，近



蕭麗虹 白雲蓋地 1994  
36×28×13.5公分  
骨瓷、看片箱、投影片



范姜明道 遍地黃金  
1993 120×60×6公分  
陶、瓷板 台北市立美術館收藏



周邦玲 結髮紅(要) 1993 136×130×12公分 陶、布、線

年則喜歡探討人生問題，她常用巨觀的角度俯視人生百態，尤其是凸顯人類社會爭權奪利、追求財富的普遍心態。這次展出的作品 [白雲蓋地] 則是運用較抽象的概念，敘述人間事物的虛實變幻。白雲是悠然、自在、輕飄的，而貼滿報紙文字的方型燈箱則是隱喻繁雜、紛亂的人世，儘管世事雜亂多變，但是在輕薄的一片白雲之下，依然隱然消失。

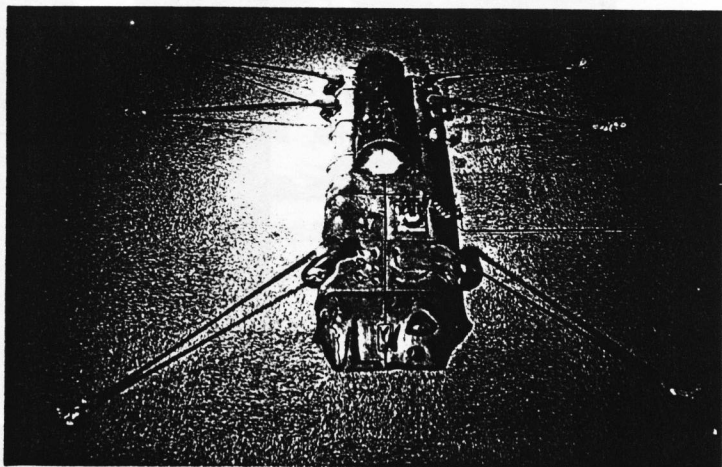
陳正勳的作品中，陶土物質的量感是很受重視的，雖然巨大的陶瓷塊體是中空的，但是他卻刻意地淡化這種特性，反而藉著表面的拍打或壓印處理，使土塊具有厚實的量感。同時，他在作品塊體上局部嵌入木塊或鐵材，使不同材質間的對立性，因嵌入陶塊而融成一體，作品中的不同材質和諧共存。這次展出的作品 [自然來自然去]，雖是十年前的舊作，但是他追求陶瓷與其他材質間和諧共存的理念，至今仍然不變。

周邦玲的作品富於文學意境，是眾所周知的，這種意境的形成，應

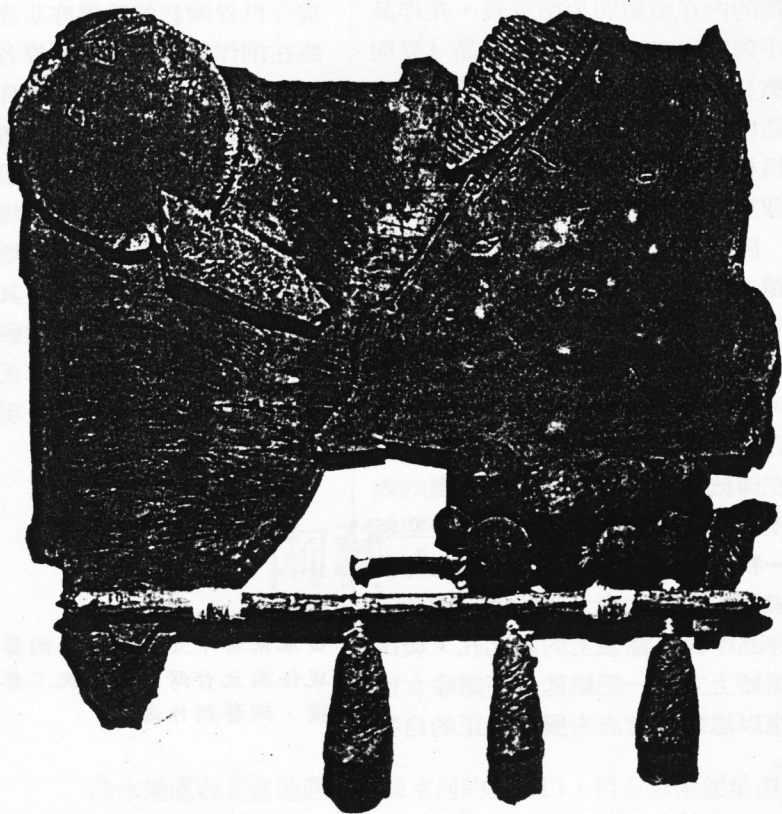
歸功於她對粘土材質的敏銳感受，與熟練的質感處理技巧，而最巧妙的是她能適切地運用不同的金屬配件，搭配陶土造形架構出豐富的形態變化，就如同寫意水墨畫般，簡筆勾勒卻能產生無限的意境。這次展出的作品 [快樂的荒原漫遊]，雖然只在一塊小小的不規則陶板上，堆疊一些並不十分具象的土塊與金屬配件，卻將廣闊荒野的寂寥景致，與殘破廢墟的孤獨氣氛，具體

而微地呈現出來。

白宗晉的作品 [盧曼尼亞] 是運用土板壓坯的技法，壓製出塊體分割組件，然後將這些塊體組合而成整體造形，從作品塊體凹凸結構中，可感受到機械產品的厚重感，而作品表面的暗灰青色處理，使整個作品與四周空間迷漫著機械物的凝重、冰冷氣氛，這種氣氛的營造便是白宗晉在作品中所欲強調人與物、有機與無機的對立關係，同時



白宗晉 盧曼尼亞#11 1991 302.5×275×15公分 高溫陶、木、電子、絲襪、石頭



陳銘濃 傳統之箭 1993 65×65×12公分 陶土

也令人嚴肅地反省：在極度發展工業文明之後，人類應有的省思。

陳銘濃的作品一向具有一種懷舊的氣氛，將平面的抽象繪畫效果展現在三次元的陶板空間，是他常用的創作形式。他對材質的敏感度高，常利用取自自然或人為的現成物，裝置於陶板作品上，讓這些現成物之間產生相互對應關係，並在陶板上架構出新的意義。這次展出的作品 [源之二] 便是其典型之作；在一方不規則長方形陶板的中央部位，裝置蛋殼、骨骸與木條，讓人連想到生命的誕生、成長與死亡的輪迴，發人深省。

邵婷如的作品常以群像或造形類似的場景，有秩序地重複排列組合而成，並且喜歡用誇張臃腫的人物造形，描寫芸芸眾生的庸碌平凡，她常將人物陶偶結合各種材質配件

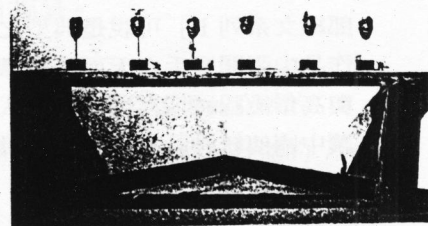
，構成人類活動空間的縮影，以寫實中充滿意寓的方式，敘述人性的微妙表現。作品 [六種自由方式的躲迷藏，等待那一日心靈清明的幻象] 是以自己的面部拓印出六枚面像，分別由六個金屬座支撐，而每座面像皆有小型陶製人偶分別做出各種動作，這件作品所表現的是邵婷如自我心中的六種不同思考方式，並對自己的思考做一番解析、反省與自嘲。

陳煥堂的作品常以手捏或土條成形的製作，所以作品的表面常留下手捏指痕，整個作品也因而充滿生動、柔和與感性，他藉這種特殊的造形感覺，表現人類內心的潛在意識，雖然他的作品造形並不十分具象，但是往往能流露出溫暖、敦厚的人性本質。這次參展作品 [憶舊]、[羔兒伏] 是以 [物品]

為表現主題，透過手捏成形的特殊質感與略為誇張的寫實表現，將 [算盤]、[高爾夫球袋] 兩種人們身邊之物，忠實而富情感地呈現，讓觀賞者透過作品幾乎可感受到這些「物品」主人的氣質與個性。

姚克洪對造形的感受非常敏銳，他擅長把握粘土的細膩表情，並將自己的情感意念在粘土上呈現出來。在作品的表現形式上，他常在不十分具體的人為塊體上，安置非十分明確具象的細小組件，這些小組件看似刻意安排又像隨意散置，作品因而讓人產生一種模糊的親切感。而在造形的表現上，塊體與細小組件之間自然地架構出一個穿透空間，使作品成為一種人為的空間構成體，其空間可大可小，任憑意念的馳騁。作品表面常採不著釉的燻燒處理，使作品呈現灰暗、陳舊的色調，如此更強調了他所要表現的主題：人對物的情感與人對環境、自然的關懷。

羅森豪的作品常表現他對社會、環境的深刻感受，透過陶土粗獷、原始的樣貌與釉藥流動、龜裂的現象，赤裸地呈現社會、環境的暗面情景，引發扣人心絃的省思。近年來的作品則傾向問題本質的探討，從本土意識、文化現象、材質意義各方面，用反逆諷刺的手法來凸顯他的看法。這次展出的作品是以玻璃罐封存濕陶土，成列地放置於漆成大紅色的木架上，這件裝置表現



邵婷如 六種自由方式的躲迷藏，等待那一日心靈清明的幻象 1994 140×38×20公分 陶土、銅





陳煥堂 一羣失望者 1986 34×47×28公分  
苗栗土加燒粉

的作品，其主要意圖是想藉粘土、玻璃罐與木架三者的結合狀態，來檢視被貯存物、空器與貯存狀態的交互關係，進而引伸探討人類貯存行為的本質與意義。

蘇麗真的作品是以十一個頭像，表現人們不同的心境與情緒，在這些誇張變形的頭像表情中，隱透出當今人們所承受各種沈重壓力，而支撐頭像的黑色檯座高矮不一，成列頭像的高度也因而參差不齊，象徵世上人們所處境域的不平。儘管如此，由於未施釉彩的素面頭像，因其表面質感處理之工整細緻，與表情輪廓的清楚明確，使各個頭像都具有生命力，呈現出一股不畏橫逆的堅毅精神，令人動容。

錢正珠對粗質陶土質感的表現頗為出色，造形的處理也相當活潑而精簡，配合作品表現的需要，她對釉彩著色與煙燻處理亦十分用心，尤其對寫實人物、動物姿態表情的描寫，既簡約又傳神。因此，她的作品所呈現故事性的主題，便十分豐富多彩了。這次展出的作品〔牛郎織女系列 I〕可說是典型之作，作品中張開雙手自天而降的織女，與高舉後腿神情喜悅的牛郎，似乎讓中國傳統神話故事中的場景，躍然出現在眼前。

許偉斌的作品十分重視造形表相之內的深層意義，他常利用陶瓷以外的材料，與日常生活中各種現成

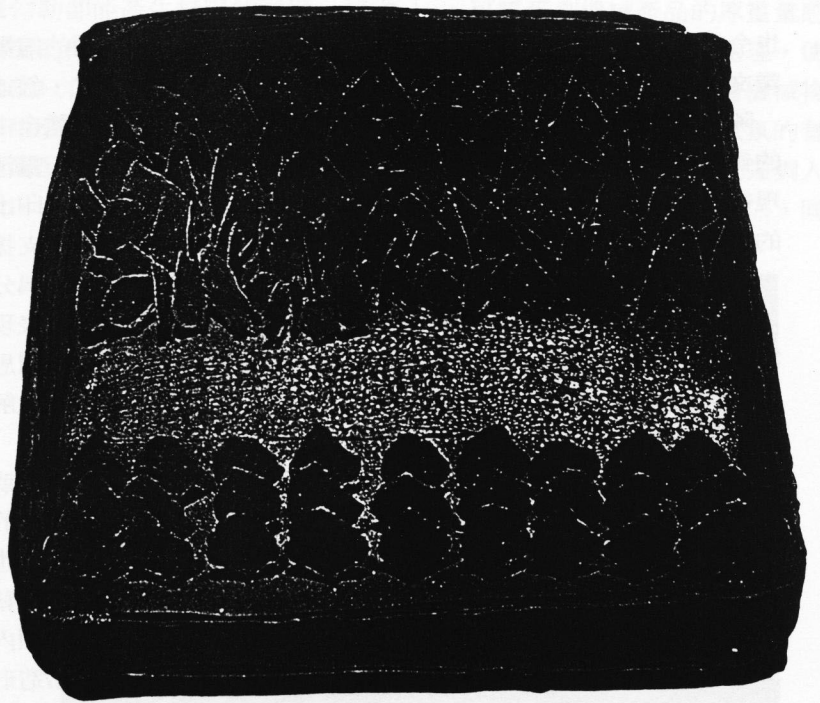
物的片斷，融入作品之中，使現成物的內在價值與象徵意義，在作品中彰顯出來。在展出的作品〔愛與慾〕中，他以精確的寫實手法，塑造出女性舒展的胴體，而以細長的鐵材延伸四肢，將超脫、奔放的心理意念，清楚而深刻地展現出來。

陳麗絲以女性的頭像做為表現主題，探討女性的自我意識，以及傳統制度、禮俗、思想中對女性箝制的問題。從這次展出的作品正面，可見到的是一張面貌姣好、神情端莊的女性面貌，這是象徵傳統女性在傳統時空中刻意或被迫呈現的表相。而在這張面具之後，卻是空無一物的無限空間，隱喻面具之背後思想、智慧的極大可能性。因此，作品中面具額頭上的鑰匙孔，與吊掛於上方的一把鑰匙，便隱喻女性應以思想與意志去展現真正的自我。

台灣的現代陶藝正蓬勃發展，與當今世界陶藝的發展亦步亦趨，雖然在創作形式上受到世界各地現代陶藝的影響很大，但是就作品的表現內容而言，卻由於作陶者努力展現個人的創作風格，而呈現豐富多樣的面貌。儘管在林林總總的陶藝作品中，至今尚無法清楚地理出台灣現代陶藝的明顯特色，其實從作品表現內容中以台灣人的視點探討當下現世的人文問題，真正的台灣現代陶藝風格已經隱然呈現在其中了。

#### 劉鎮洲

日本京都市立藝術大學陶藝碩士  
現任國立台灣藝術學院工藝系副教授、陶藝創作者



姚克洪 葉子，我記得她的名字叫葉子 1993 37×25×11公分 苗栗土