

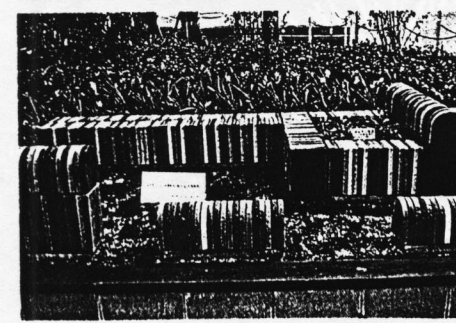
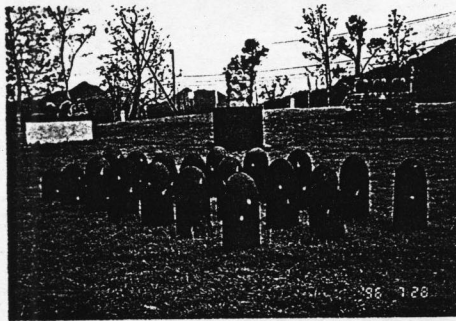
「世界陶瓷博覽會」會場巡禮 ——參加陶藝研討會記實

規模盛大的日本九州博覽會，以「新時代」為主題，在四月廿七日開幕。這次博覽會，內容著重於日本九州地區陶瓷產業的發展、陶瓷文化與技術的交流歷史，以及日本現代文化與生活科技的展現。因此，會場中除了陶瓷相關產業的展覽館外，還有許多通訊、電腦、電力、醫藥、建築、農產等與現代生活相關的產業展示館，是一個綜合性的陶瓷嘉年華會，參觀人潮不斷，場面熱鬧非凡。從整個博覽會規劃與展出設計的中心與宗旨來看，博覽會後果將是：

現代陶瓷與當地

陶瓷與現代生活

陶瓷與現代生活



作者的角度，若想在展覽中獲得較多的創作靈感；瞭解日本陶藝創作的現況，或增進陶藝作品的觀摩與技術、資訊的交流，則就顯然不能滿足了。

筆者因應邀參加該博覽會中的一項陶藝研討會，亦順道參觀了這次的展出，我個人認為較有趣的是：有田町主會場中「主題館」的日本人間國寶作品展；及該館左側戶外草坪的「日韓野外陶藝展」，以及分佈在主會場各展示館之間，各步道旁的小型陶瓷景觀。另外，設在九州陶瓷文化館明與陶藝展」、位在吉野里會場的古代製陶展示與示範表演，也值得一看。

「日韓野外陶藝展」是這次日本九州「焱的博覽會」中，同時舉行的唯一現代陶藝聯展。展出地點在有田町主會場中「主題館」的左側大草坪上，作品共計四〇件，參展作家人數為韓國十九人，日本九州、山口地區陶藝家十八人，皆以戶外陶塑的作品參展，雖然這次參展的作者大多為年輕一代的陶藝家，但是從作品上所流露出來的創作熱情與活力，卻令人深刻印象。

這次博覽會為了促進亞洲現代陶藝的交流，特別藉「日韓野外陶藝展」舉行了一次國際現代陶

藝研討會，於七月廿七日在九州產業大學召開，研討會的主題為：「亞洲的現代陶藝」。邀請日本、韓國、台灣三地的陶藝學者專家參與討論，應邀參加這次研討會的主講人分別為：日本的深野治（美術評論家、九州造形短期大學講師）、後小路雅弘（福岡市美術館學藝員、亞洲美術館籌備處主查）、鈴田由紀夫（九州陶瓷文化館學藝科組長）、井上俊一（福岡教育大學美術科教授）、金江和隆（九州產業大學藝術學部副教授）；韓國的禹寬壕（弘益大學校美術大學陶藝科講師）、禹東玟（東亞大學校藝術大學工藝科副教授）；及台灣的劉鎮洲（國立台灣藝術學院工藝系副教授）。

研討會中，首先由深野治以「想像力的回復」為題，講述從古代文化中創造具有豐富想像力的陶器造形；經過中世的發展與定形化之後，陶瓷造形的想像力明顯消退，時至今日，應是喚起省思與重新活化想像力的時候。後小路雅弘是以「亞洲現代美術中的傳統」為題，探討亞洲各地區間的文化、藝術文流，與歐美文化、藝術導入後，對亞洲各國傳統文化藝術的衝擊與影響。鈴田由紀夫則以「日本的現代陶藝與九州」為題，分析九州地區陶瓷產業與日本現代陶藝的相互關係。韓國的禹寬壕則從韓國不同世代陶藝家的創作風格，與日前

(左一) 步道旁的陶藝景觀 寄神宗美作品

(左二) 日韓野外陶藝展一景

(左三) 步道旁的陶藝景觀 久木源博司作品

(左四) 步道旁的陶藝景觀 松尾慎作品

(左五) 西邨正貢作品

韓國現代陶藝的表現形式，介紹當前韓國現代陶藝動向。來自台灣的劉鎮洲則以台灣現代陶藝作品的各種表現形式，與各陶藝家的創作背景，講述台灣現代陶藝的面貌，並從台灣現有的正式陶藝組織、民間陶藝研究會的活動、陶藝競賽的種類、國際性陶藝展的交流活動，及陶藝專業畫廊的現況等，介紹台灣陶藝發展的現況。

由於研討會中各主講人多以幻燈片介紹各國的陶藝作品，所以能直接比較、觀摩各國陶藝作品表現風格與創作理念的異同。透過這次研討會，與會者一致認為目前日本、台灣、韓國三地的現代陶藝，有其同質的地方，亦即在基本創作思考上皆具有東方傳統思想的特質，而在創作表現上，則同樣地受歐美現代陶藝表現形式的影響頗大。相異之處則在於同樣具有東方的思想體系下，因各自的文化發展導向與經濟、社會背景的不同，而發展出相當的異質性。同時與會者也共同強調彼此間相互交流的必要性。在這個共識之下，尤其令人振奮的，就是目前正在籌建中的福岡市「亞洲美術館」，預定三年後落成啓用，屆時將舉辦以日本、台灣、韓國為中心的「亞洲現代陶藝展」，以加強亞洲地區現代陶藝的交流。

筆者在研討會中播放台灣現代陶藝作品幻燈片時，曾引起相當

大的迴響，普遍認為台灣的現代陶藝具有相當高的水準，但是同時也表示對台灣陶藝狀況的缺乏認識，這是頗值得我們深思的。台灣的現代陶藝的確已經發展到相當的水準，台灣陶藝家的作品也一再地在世界各地的陶藝競賽中入選、得獎，我們常因此自認為台灣陶藝已在世界上打響了知名度，其實這些成就正如同乍現的火花，作品本身固然耀眼，但還是無法讓人看出台灣陶藝完整的印象。因此，我們需要有計畫地向世界推出台灣陶藝作品展覽，或積極主動地與他國合辦聯展、交流展，藉著完整的展出活動，增進世界各國對台灣陶藝的認識與瞭解，進而促進陶藝技術、資訊的交流，共同發揚陶瓷藝術之美。

CA

劉鎮洲：1951年生於台灣新竹。1978年國立藝專美工科畢業。1984年日本京都市立藝術大學美術研究所陶藝碩士。1987年成立「方圓陶舍」。1994年成立「劉鎮洲陶藝研究室」。現任國立台灣藝術學院工藝系專任副教授、國立藝術學院美術系兼任副教授。1982至1996年舉行個展十餘次，聯展四十餘次。歷任省展、民族工藝獎、陶藝雙年展、金陶獎、南瀛獎、台北縣市美展等評審委員。發表陶藝相關論述六十餘篇，著作「陶藝與生活」乙冊。

(上) 步道旁的陶藝景觀 祖父江博司作品

(下) 步道旁的陶瓷飲水台

