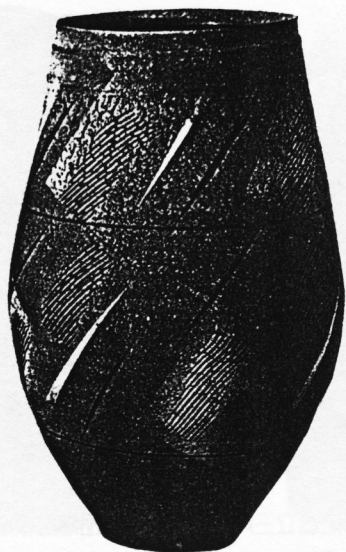


# 陶瓷花器的製作與賞析

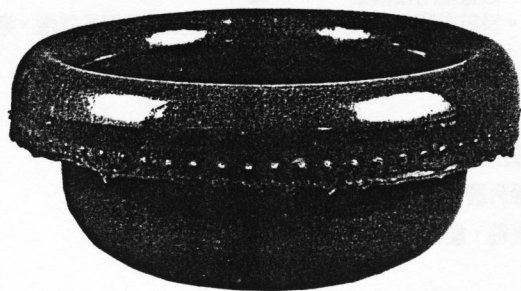
國立台灣藝術學院工藝系副教授 ● 劉鎮洲



本作品為拉坯後口緣變形的作品，瓶口處呈自由皺褶，裝飾性的提把偏斜立於瓶口。粉紅釉色清新活潑，搭配花材以單純為宜。



本作品以拉坯成形，表面略施彩料並保留陶土樸實質感，造形工整單純，可襯托綠葉較多的花材。



本作品為拉坯成形後將口緣外翻，充分表現出拉坯成形的飽滿流暢感覺，鐵紅亮光釉色十分搶眼，可搭配枝葉分明的單純花材，以凸顯花器的造形與釉色。

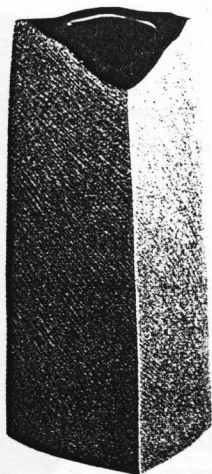
在花藝的表現中，除了花材的搭配、花型的設計與意境的呈現是主要創作條件之外，花器的選擇也佔極為重要的因素。花器除了能固定花材、保護花材及裝盛水份外，也應視為花藝造形表現中的重要部分。

花器可因造形、材質、色彩、質感、尺度的不同，而影響花藝創作的整體表現；相同的花材與結構形式，若採用不同的花器裝盛，所營造出來的氣質與韻味就會產生很大的差異。因此，花藝中的花器就如同劇場佈景舞台一般，好的佈景舞台設計，能提供一個理想的演出空間，讓舞台上的表演者能發揮得淋漓盡致。

自古以來，適用於製作花器的材質很多，大致可分為陶瓷、玻璃、竹材、木材、石材、金屬等。不同材質的花器，除了在器體表面所呈現的色澤、質感不同外，在造形發展上也因應各材質的特性而有所不同。同時，不同的材質在視覺上予人的量感也有很大的差異。因此，從事花藝創作者，對於不同材質花器的鑑賞，也是極為重要的課題。筆者從事陶藝創作與教學多年，亦常製作陶瓷花器，對於陶瓷花器的特質略知梗概，在此以作陶者的角度，對於陶瓷花器的賞析，敘述個人淺見。



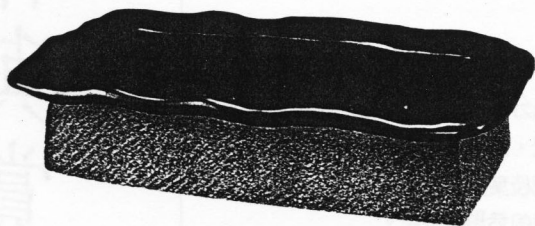
本作品為土板彎曲成形之直立三角花器，釉色淺淡，適宜各種花材之表現。



本作品為土板成形之直立形花器，上端呈斜面開口，以黑色消光釉施於瓶口之斷面上，瓶體直立部分則以坯土原色呈現，適宜配用枝葉單純的花材。



本作品為拉坯後擠壓變形的作品，具有黏土柔軟的性格，坯體呈暗紅色，無釉，可以花葉較多的花材相襯。



本作品為土板成形之長方形水盤，口緣外翻呈自由曲面，並施以黑色消光釉，能襯托以花葉為主的花材。

在土板成形的技法中，也可以利用石膏模型壓製花器造形，由於利用石膏模型成形可以大量複製，所以陶瓷廠常以這種方式生產花器，在造形上這種壓模成形的

活潑。

製作陶瓷器的黏土，具有非常好的可塑性，作陶者可利用各種成形技巧，任意地做出各式各樣造形的花器。一般說來，不同成形技巧所製作出來的花器，在造形表現上是有差別的，若以手工製作花器為例，大致可分為拉坯、土板、土條、挖空等數種成形方式。

在手工製作花器中最為常見的是拉坯成形的作品，作陶者將黏土固定在轆轤的轉動盤面，利用雙手的壓、推、擠、拉動作，將黏土塊製成中空的容器。以拉坯成形製作出來的花器，造形圓滑、流暢是最大的特色，作品具有工整、端莊的氣質與充實、飽滿的精神。而有些拉坯作品，在成形後坯體濕軟的時候加以適當變形，亦能得到輕快、活潑的造形效果。

土板成形也是製作花器常用的技法之一，這種成形方式是先將黏土擰製成一定厚度的土片，再依適當尺寸加以切割，然後拼接黏合而成容器造形。由於土板為平面狀態，或僅能做有限度的彎曲變形，所以利用土板成形的花器多以方角、圓筒造形為主；方角造形的花器塊面明確、稜線清楚，具有剛硬、理性的性格。而圓筒造形或較扁平的水盤花器，則因有曲面的弧形彎折，或在口緣部分做出自由曲線、荷葉邊等變化，所以較方角造形花器柔軟、活潑。

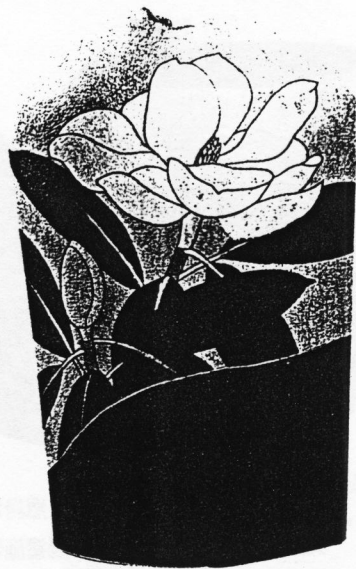
在土板成形的技法中，也可以利用石膏模型壓製花器造形，由於利用石膏模型成形可以大量複製，所以陶瓷廠常以這種方式生產花器，在造形上這種壓模成形的



本作品是以土條成形，土條疊痕細密有致，構成花器表面的特殊質感，適於各種花材之表現。



本作品以土板成形，表面以布紋壓印，並加銀、白色草葉紋飾，適用於花葉茂密的花材。



本作品以土板拼接成形，表面以布紋做為質感表現，再加以平塗彩繪，圖案清晰典雅，適合單純雅致的花材表現。

變化。

近代陶瓷產業的蓬勃發展之下，有更多的釉色出現，使得陶瓷花器增添更多的彩色

的鐵紅、銅紅、銅綠釉；有古典幽雅的白瓷、青瓷釉，也有沉穩內斂的天目、烏金釉，及清新亮麗的嬌黃、翠綠釉，尤其在陶器則顯得較為工整、厚實。

風貌。

陶器則顯得較為工整、厚實。土條成形是簡單易學的陶瓷成形方法，適合初學者或親子捏陶活動製作花器。再將土條由下而上堆疊構築而成中空的容器，在堆疊土條的過程中，可隨意控制器形的凹凸起伏，使花器造形自由變化。在器器的外觀上，也可刻意控制土條相互堆疊交錯的狀態，而讓花器表面形成有趣的圖案紋飾。因此，土條成形的花器在造形上顯得自由、活潑，也最能呈現出手工捏陶的趣味。

挖空成形一般用於較小型的花器製作，其技法是將黏土塊直接捏出適當的實心造形，待放置稍硬後予以切開，將造形內部的黏土掏空，然後再重新接合造形的斷面，成為中空的花器。由於器體造形由黏土塊直接捏塑而成，所以具有明顯的陶土厚實量感，常能呈現出泥土粗獷、原始的風貌。

花器則顯得較為工整、厚實。

土條成形是簡單易學的陶瓷成形方法

，適合初學者或親子捏陶活動製作花器。

再將土條由下而上堆疊構築而成中空的容

器，在堆疊土條的過程中，可隨意控制器

形的凹凸起伏，使花器造形自由變化。在

花器的外觀上，也可刻意控制土條相互堆

疊交錯的狀態，而讓花器表面形成有趣的

圖案紋飾。因此，土條成形的花器在造形

上顯得自由、活潑，也最能呈現出手工捏

陶的趣味。

挖空成形一般用於較小型的花器製作

，其技法是將黏土塊直接捏出適當的實心

造形，待放置稍硬後予以切開，將造形內

部的黏土掏空，然後再重新接合造形的斷

面，成為中空的花器。由於器體造形由黏

土塊直接捏塑而成，所以具有明顯的陶土

厚實量感，常能呈現出泥土粗獷、原始的

風貌。

陶器則顯得較為工整、厚實。

土條成形是簡單易學的陶瓷成形方法

，適合初學者或親子捏陶活動製作花器。

再將土條由下而上堆疊構築而成中空的容

器，在堆疊土條的過程中，可隨意控制器

形的凹凸起伏，使花器造形自由變化。在

器器的外觀上，也可刻意控制土條相互堆

疊交錯的狀態，而讓花器表面形成有趣的

圖案紋飾。因此，土條成形的花器在造形

上顯得自由、活潑，也最能呈現出手工捏

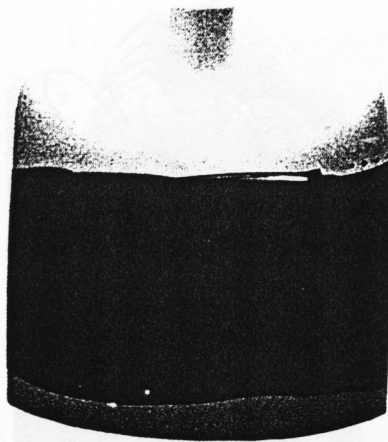
陶的趣味。

挖空成形一般用於較小型的花器製作

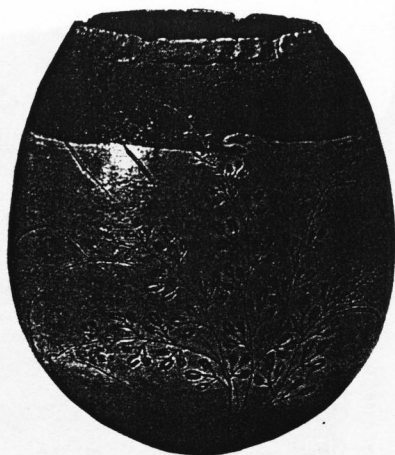
，其技法是將黏土塊直接捏出適當的實心

造形，待放置稍硬後予以切開，將造形內





本作品以白色瓷土壓模而成，瓶身清亮潔白，瓶身中央以粗獷筆觸塗施帶狀黑色釉，構成明顯對比，瓶口小巧，使用花材以單純為宜。



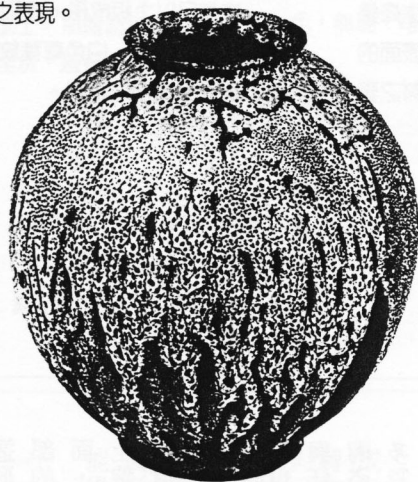
本作品以拉坯成形，口緣處用土條黏接，造形單純而飽滿，坯體露胎的黑色與鮮紅釉色對比明顯，具典雅古拙之美，適於各種花材之表現。



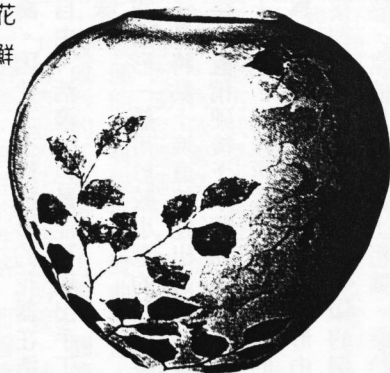
本作品是織合土條與土板兩種成形技法製作而成，瓶體矮胖而飽滿，瓶頸則直立而瘦長，未施釉，可用簡單的花材搭配。



本作品以黑色坯土拉坯成形，表面塗施白色化粧土，然後予以刻出花葉圖案，並加上淡色釉彩，圖案鮮明流暢，適於各種花材之表現。

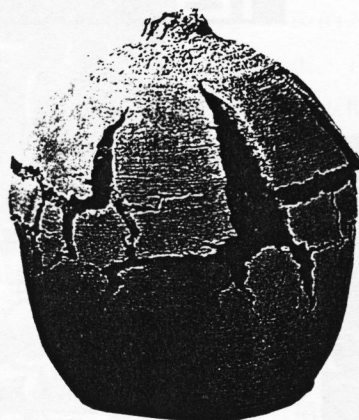


本作品以拉坯成形，造形單純而飽滿，瓶口較小，適用枝葉分明而單純的花材。



本作品為拉坯成形之白瓷花器，在潔白瓶體上以清淡的釉色描繪花葉圖案，具有典雅的氣質，適於各種花材之表現。

除了釉藥能賦予陶器色彩的呈現外，釉藥表面的釉調變化，也是陶器釉色表現上重要的部分。表面呈亮光的釉藥，能表現花器的清新亮麗。而光澤內斂的消光釉，則具有優雅、沉靜的性格；釉面呈顆粒狀凸起的橘皮釉，富有粗獷的釉面質感；暗藏細紋的龜裂釉，能將花器點綴出樸素淡雅的裝飾效果。這些不同的釉調變化，讓釉藥的顏色呈現出豐富而有層次的質感，也醞釀出各種陶器不同的氣質與個性。

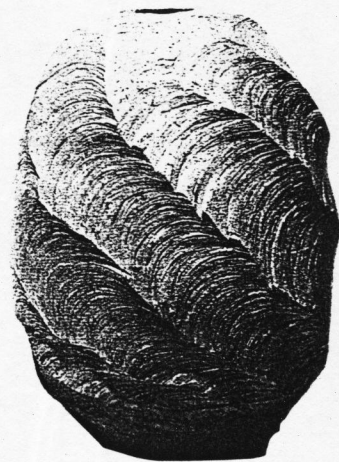


本作品為拉坯後將坯體表面撐出寬深裂痕的花器，作品未施釉，所以具有陶土原始粗獷的質感，適合搭配枝葉分明的單純花材。



本作品以拉坯成形，器體四周以浮雕做出花葉造形，色彩沉穩典雅，適於各種花材之表現。

此外，未上釉的陶器素色坯體，也是陶器花器常見的表现形式之一，這類花器作品可因使用黏土種類的不同，而產生不同的呈色與質感，在陶器花器的表現上獨具特色。質地細緻、顏色潔白的瓷土，可製作出簡單大方的潔白花器，襯托花材的豐富色彩。而質地粗糙又多含鐵質的陶土，則可製作出粗獷、質樸的花器，對映花材的盎然生氣。同時，不施釉的坯體黏土中，也可以加入各種色料，使製成的花器具有豐富的呈色變化，讓花材的表現有更



本作品為拉坯成形的花器，坯體以鋼絲線切割出帶狀切面，充分將陶土切割斷面的原貌呈現出來，造形亦簡單大方，適於各種花材之表現。



本作品是以拉坯成形之敞口花器，淡米黃釉色清雅可愛，適合直立型花材的表現。

大的空間。

陶器原料來自大地，製作陶器的黏土是自然界中最基本的構成物質，也是萬物滋生的母體。人類在泥土上種植食物以維生存，又取土為器以為使用。因此，透過陶器器物的製作應用，增進了人類與自然大地的親密關係。而花材與陶器花器之間，更如同植物生長於自然大地上一樣，彼此相依相隨、共存共榮，而那花草樹枝最美的姿態，就在一方陶土之中，盎然地綻放生命的光輝。