

## 台灣現代陶藝研究展（一）

# 從陶瓷「實用」觀點 看台灣的現代陶藝

文·圖／劉鎮洲

**現**代陶藝的興起是第二次世界大戰以後才開始的，至今不過四十餘年歷史，不過歷經數十年來的發展，今天的現代陶藝在國際藝術的領域中，也已經成為重要的藝術創作項目之一。台灣的現代陶藝萌芽於民國五十年代，經過民國六十年代的摸索學習，真正的蓬勃發展則在民國七十年代以後。在民國七十年以後的台灣現代陶藝作品中，從傳統的實用陶瓷作為基礎，融入作者本身的理念，創作出具有個人風格的陶藝作品，呈現出多樣化的面貌，這在台灣現代陶藝的表現形式中，是固頗為值得研究的課題。

對於陶瓷的製作，人類長期以來就已發展出各式各樣的器物造型，不但使用方便，其造型的優美與色彩的豐富，也都發揮到極致。而在當今的藝術創作中，個人理念的表達與風格的呈現，是作品重要的價值所在，因此在現代陶藝中，對於實用陶藝作品的創作，雖然有些仍是依循傳統的陶瓷器造型為基礎，但是在作品的造型觀念與釉色運用上，作者十分強調個人的特色及情感的呈現。有的在優美的器形上表現個性化的釉彩或圖案；或以獨特的造型搭配特殊的釉色與質感，所以在現代陶藝的實用陶瓷作品中可充分感受到作者在造型、釉色、圖紋、質感之間的巧妙安排，透過個人風格的融入，使作品超越陶瓷的實用機能而成為藝術表現的主體。

台灣的現代陶藝雖然深受歐美、日本現代陶藝表現形式的影響，但是台灣傳統陶瓷的工藝製作，卻是台灣現代陶藝發展的基石；尤其在以「實用」觀點進行創作陶藝作品中，最容易看到這項特質。就

作品的表現形式而言，在台灣現代陶藝中從實用出發所創作出來的作品，粗略歸納可分為下列五類。

## 傳統器形上釉藥的個性表現

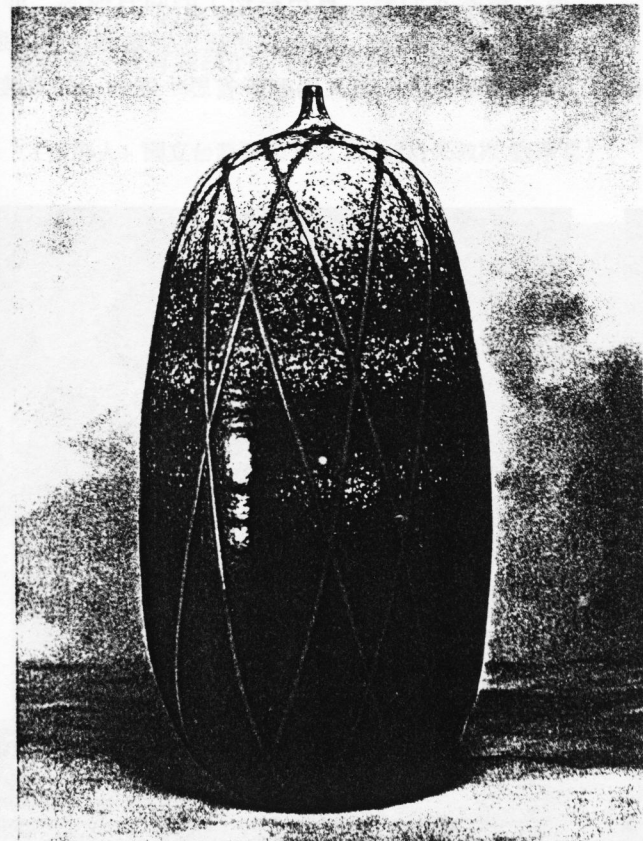
傳統陶瓷器形的製作是以實用為最主要的考量，所以器形表面的釉藥選擇也以實用需求為優先，釉彩變化也僅止於裝飾效果。因此，形制與釉色均未能呈現作者的風格。現代陶藝創作則是以表現個人風格為重，所以現代陶藝常在傳統陶瓷器造型上，運用釉藥的各種內容與質地，如流紋、結晶、發色、變色等效果，有處理和手畫釉的方式使不同釉色間產生層次、色彩的交錯變化，或以刷釉、淋釉、滴釉、噴釉等不同的施釉方式，呈現多重的釉彩效果。此外，釉藥還利用各種形式的窯爐及不同的燒成溫度與時間方式，創造出自然夾釉、鹽釉、藥釉等不一而足的效果，使傳統陶瓷器形上充分散發出作者的個性與情感。

## 二、傳統器形上質感、圖案的創新表現

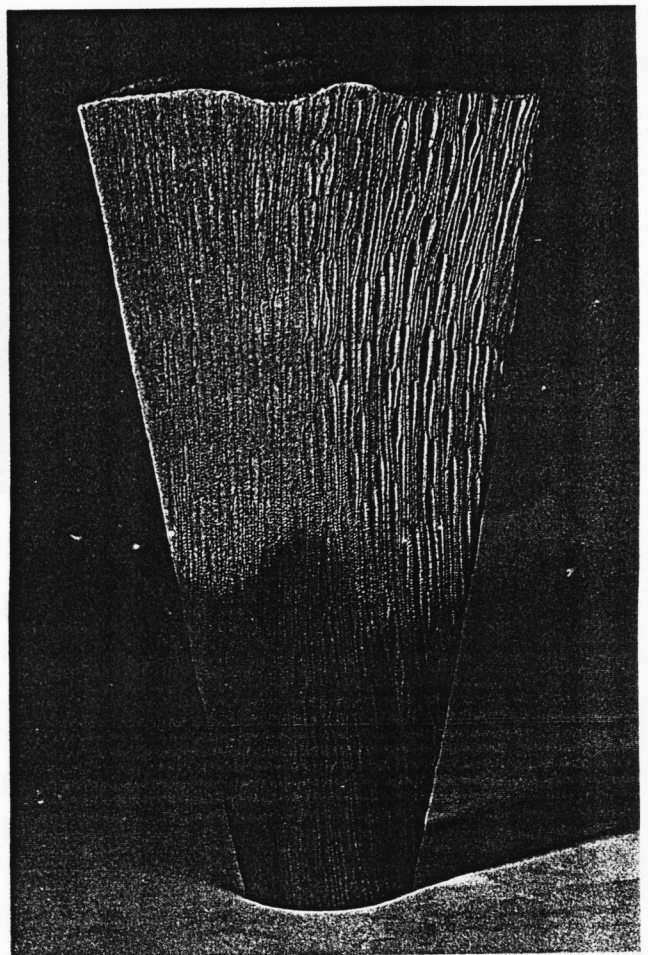
在工藝製作上，不同的時代背景對材質的要求與裝飾效果的呈現，有很大的差異，這在陶瓷器的製作上尤其明顯。現代陶藝是表現當下的生活思維與時代精神，因此，陶藝家對於作品質感與圖紋的詮釋極為重視。陶瓷坯體所使用的黏土，因原料成份與添加材料的不同，在燒成後會出現呈色與質感的差異，質地細緻的坯體，具有溫潤、清雅的氣質；而粗糙的質地則呈現原始、樸實的韻味。陶藝家透過坯體的質感處理，能適當地表現出個人的情感與意念。此外，將坯體視為「畫布」，經過適當的設計與安排，再運用各種裝飾工具，把釉料、化妝土處理在坯體上，使陶瓷器形外觀呈現豐富的圖紋裝飾，也充分顯示出陶藝家的設計風格與裝飾技巧。

## 三、陶瓷實用器形的變化

人類燒製陶瓷作為生活上的器物使用，已有數千年的歷史，在這長期的陶瓷器製作之中，雖然隨著人類生活形態、文化背景、宗教風俗的不同，而在陶瓷器的造型上有所變化，但是卻也形成了固定的



↑千里姻緣一線牽 吳明儀 1996 瓷土、銅紅藍紫變釉 1280°C

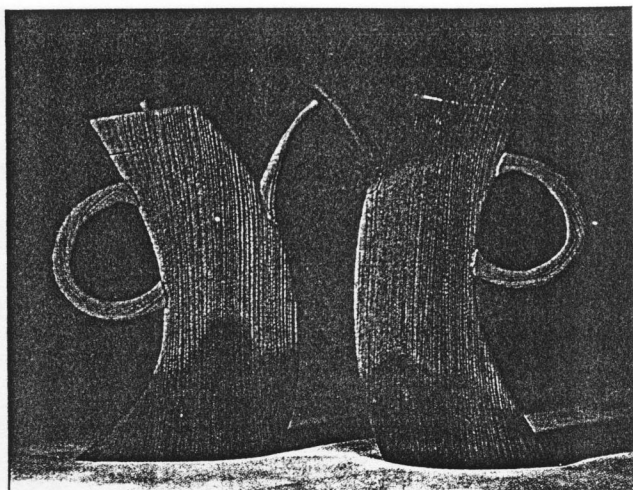


↑立 徐明稷 1998 苗栗土，燒粉 1235°C

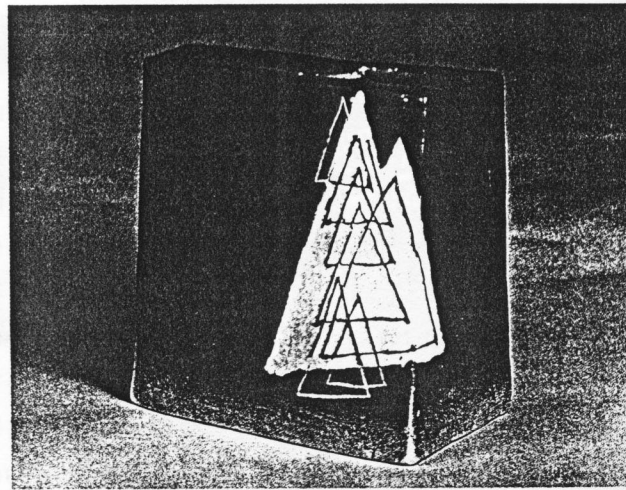
造型樣式。雖然一定的形制可以讓陶瓷器充分發揮實用的功能，但是同時也喪失了許多造型的發展性與趣味性。在現代陶藝表現中，造型的多樣化是最主要的特色，而陶藝家對造型的詮釋尤其是作品表現的重要基礎。因此，陶藝家紛紛脫離傳統陶瓷器形制的束縛，而將個人的造型觀點結合對現代生活的體驗，盡情地發揮造型的可能性，使陶瓷器除了具有實用的本質外，更展現視覺、觸覺與空間變化的造型效果。

## 四、陶瓷實用機能的創新

長期以來人類利用黏土燒製成各式各樣的生活用品，陶瓷器成為日常生活的重要器物，因此在習慣上「陶瓷」便是碗、盤、杯、壺，或瓶、甕、缸等日用器物的總稱。時至今日，儘管新的材料不斷地被開發出來，取代了部份陶瓷用品的製作，但是陶瓷器仍然在現代生活中佔有極為重要的地位。而隨



↑舞台 徐明稷 1998 苗栗土、燒粉 1240°C



↑化磚形瓶 邱煥堂 1998-1999 半瓷土、化妝土、透明釉 1245°C

著人類生活水準的日益提高，生活用品的種類也趨於多樣化。因此，從陶瓷材料所發展出來的創新用品也顯著地增加。在現代陶藝創作中，陶藝家一方面充分發揮對陶瓷材料特性與製作技巧的表現能力，一方面結合對生活器皿需求的敏感度，創作出具有創意的實用陶瓷作品，展現藝術與生活結合的陶瓷藝術特質。

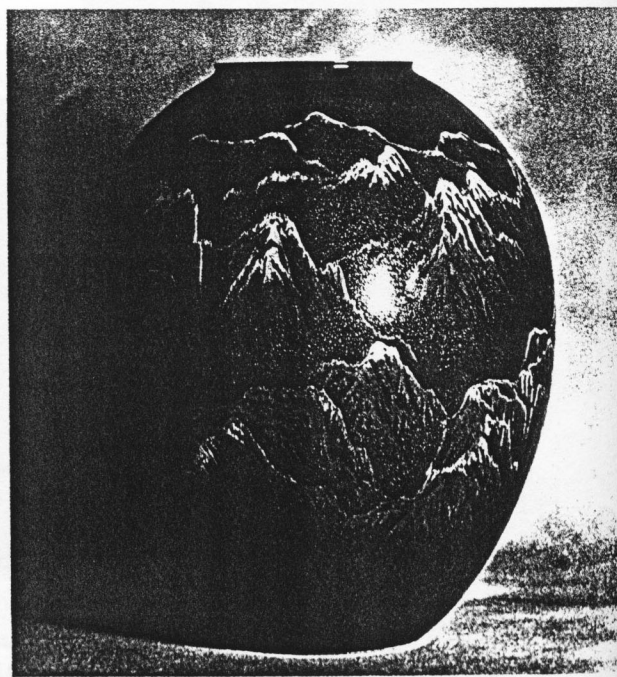
### 五、陶瓷器「實用」定義的顛覆與省思

在傳統上陶瓷器是為了生活上的使用而製作，所以陶瓷具有「實用機能」的原始宿命，基於現代藝

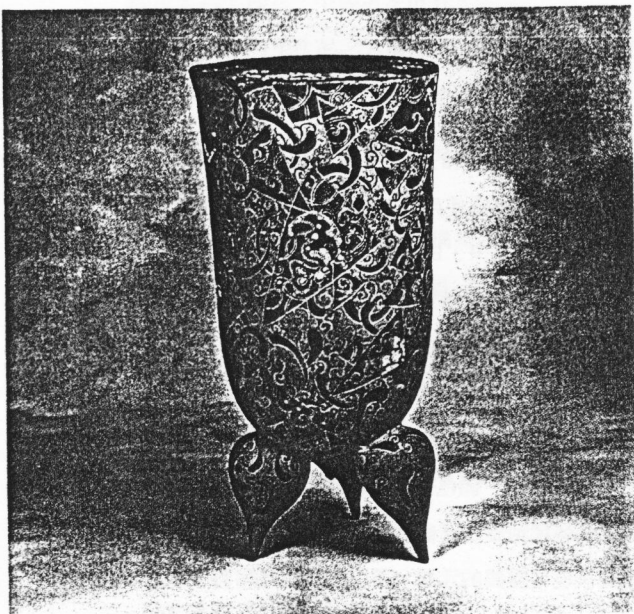
術注重對材料特質的詮釋與造型意念的表達，而引起現代陶藝創作者對陶瓷「實用」與「非實用」意義的質疑與探討。因此有些陶藝家從陶瓷的「實用」觀念出發，創造出看似陶瓷器的造型作品，而實際上「實用」的可能性不大，甚或是僅具表象而完全無法使用的「器物」造型，這類作品常綜合器物的「實用」要素或造型符號，卻做出非實用的陶瓷造型，藉著人們對「實用器物」的固有概念，而造成「概念」與「實際」的相互矛盾，並透過這種「逆說」式的表現手法，讓人們重新省思「器物」的意義。



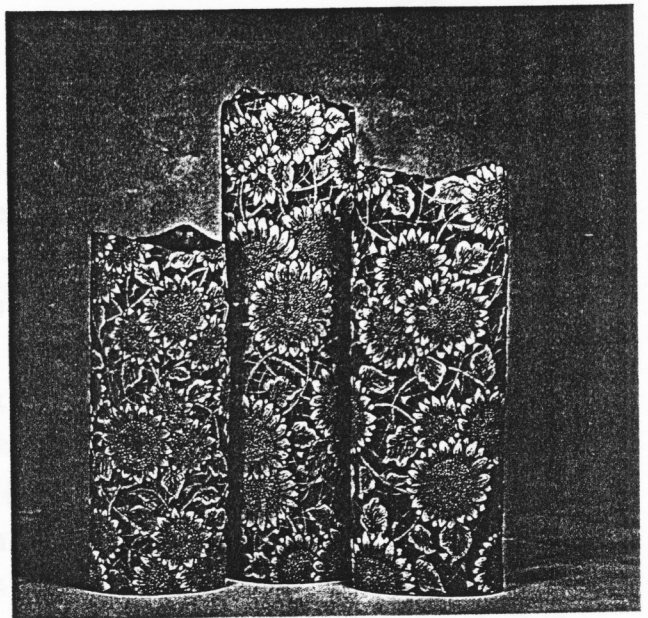
↑山川之美系列 郭明慶 2000 瓷土、鈦、鐵、鈷釉 1250°C



↑山川之美系列 郭明慶 1999 瓷土、鈦、鐵釉 1260°C



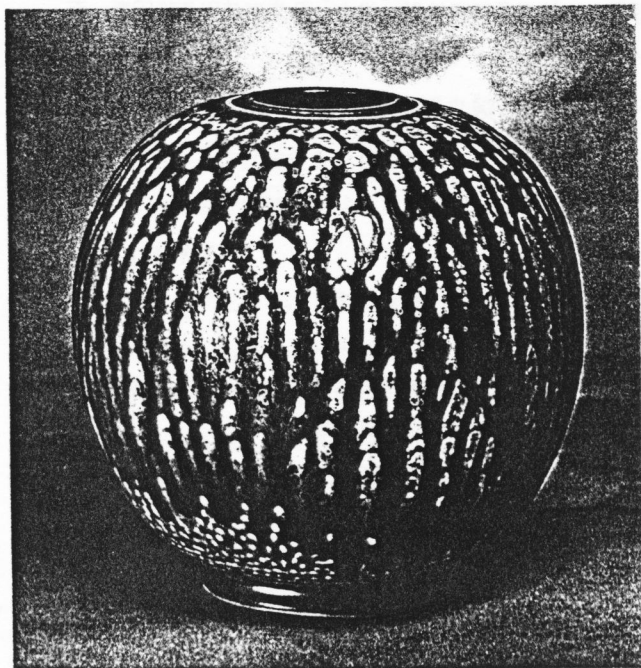
↑夢蝶—點陶系列 伍坤山 1996 苗栗土 1230°C



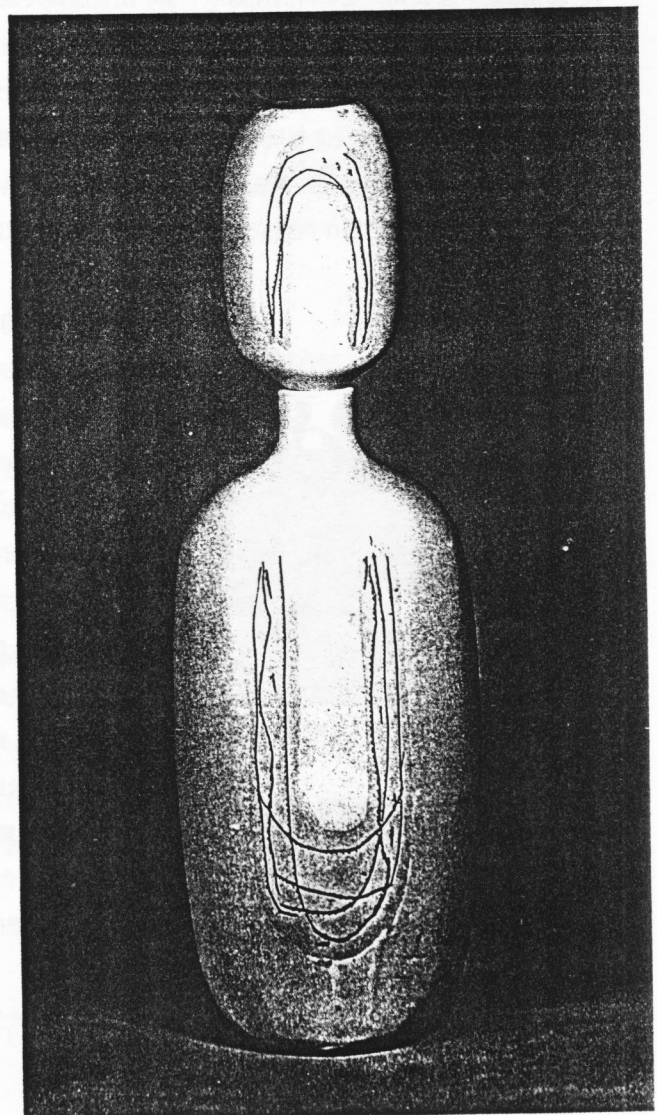
↑陽光組曲—點陶系列 伍坤山 1998 苗栗土 1230°C

本次展覽是台北縣立鶯歌陶瓷博物館開館以來，積極進行台灣現代陶藝研究，所推出的第一檔展出，依據上述台灣現代陶藝中以「實用」觀點進行創作的五類表現形式，邀請七十餘位陶藝家共一百四十餘件作品參加展出，希望透過這項專題研究與作品展出，能將台灣現代陶藝中陶藝家對「實用」的詮釋，做有系統的分析與呈現。陶

(策展人：國立台灣藝術學院工藝設計系教授 劉鎮洲)



↑血脈相連 吳明儀 1996 瓷土、銅紅線條痕窯變釉 1280°C



↑套瓶 邱煥堂 1998-1999 半瓷土、化妝土、無光白釉、透明釉 1245°C