

# 人倫與自然的和諧

## 談風景寫生與傳統建築物的欣賞

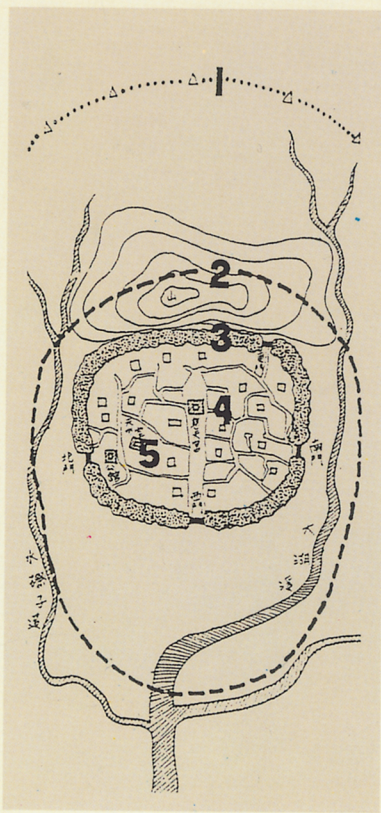
戴玉珍

在一片本土化與生活化的呼聲中，美術課程逐漸蛻變。鄉間古宅，村落一隅，在創作題材中屢見不鮮，國中課程中的風景寫生，也以台灣古老房屋為主題。在台灣各鄉鎮均可見一二處先民留下的古老宅第或完整的村落，傳統的中國人慣於將心志操行、倫常觀念、身分地位、教育理想及宗教思想冶於一爐，然後將之應用於建築的每一角落。(註1) 山水村落間，除了引人思古之情外，屋宇架構、族群的空間運用，皆含有中國人的禮法倫常與信仰意義。在寫生中，伴隨筆致墨韻憑弔先人，除了發抒生活情感外，也能藉此了解中國建築中，自然與人倫的和諧互動。

筆者任教於新竹縣，以縣內最完整的古老村落之一——北埔為寫生與建築欣賞的素材，設計學習活動，本文將略為介紹北埔史蹟，討論學習重點，並設計簡單的學習活動以供參考。

### 關於北埔

北埔位於新竹縣東南方台三號公路邊，建在秀巒山麓的緩坡上。東南方有層巒疊嶂的中央山脈，沿五指山，鵝公鵝山等崗陵迤邐而下。西邊面向平坦易耕的台地，是鄰近山地的客家人小村鎮，也是全



▲圖一：①隘丁防線之守衛

②天然地形之屏障

③刺竹城門之維護

④彎狹街巷之阻礙

⑤各宅設施之鞏固

(資料來源：歷史月刊22期·78.11.1)

台保存最完整的武裝墾隘。

歷史沿革 清道光14年(1834 A.D.)前後，竹塹一帶平坦肥沃地區已被先渡台的閩人開墾殆盡。晚到的客家人只好向沿海和山區拓墾。然而東南山區因土番出草，一再殺害漢人。淡水同知李嗣業為防止生番危害移民，及安置新移民或無業移民，遂勸勵粵人姜秀鑾，閩人周邦正募農向北埔武裝移民，並在生番出沒地設隘，以求保障安全。由姜秀鑾領導移民在北埔開墾，並與生番搏鬥。由周邦正在後方運籌帷幄，與官衙接觸，慘澹經營，功不可沒。(註2)

道光15年，姜秀鑾率人馬沿“牛路”(原住民出草塹城近郊，並掠奪漢民大批耕牛進入本區的牛行蹄跡。)蜂擁突進今之北埔盆地，驅走原住民，設“金廣福”墾號做為墾隘根據，並沿山勘察地勢，於重要地點設立隘寮，配置隘丁，巡邏防守，以保衛墾區的安全。而大本營設在北埔盆地東面的緩坡上，主要基於“防禦”及“風水”兩大理由。

防禦 北埔聚落由外至內依序有五個防禦層次(圖一)。第一是“隘丁防線之守衛”，即在鄰近崗巒要地設立之武裝防線；第二是“天然地勢之屏障”。聚落倚山而



▲圖二：曲折的巷道可阻遏盜匪入侵



▲圖三：門背後的直立門、門孔

建，在巒頂設置隘樓，居高臨下可無後顧之憂，而右有駁坎，坎下有水碼子溪，頗利防守；左邊有大湖溪蝕成之駁坎，亦是天然的阻絕設施；第三是“荊竹城門之圍護”，聚落周圍環植刺竹，並設東、西、南、北四處隘門以為關口；第四是“彎狹街巷之阻礙”。迂迴曲折的巷道使庄外人宛若闖入迷宮（圖二），具有防衛功效；第五為“各宅設施之鞏固”。例如門背後架有直立門（圖三），及牆上鑿有銃眼（圖四）以反擊來敵。（註3）

**風水** 客家移民篤信勘輿，因為此地秉承東南山區之龍脈，且有良好的風水格局而擇基於此。秀巒山蘊含著來龍所帶之地氣，故聚落內有兩座重要建築——安奉守護神觀音佛祖的“慈天宮”，及墾戶首姜秀巒之家宅“天水堂”。其中軸線皆正對秀巒山頂以為“樂山”（圖五），而後聚落內外亦有不少宅院及宗祠皆正對此樂山，以求家業興隆。（註4）

在先民們披荆斬棘，胼手胝足的經營下，北埔從一小小的武裝墾隘，發展為一山村。值得一提的是，墾戶首姜秀巒的獨孫姜紹祖，在甲午戰後，組織鄉勇抵擋日軍，在竹塹十八尖山下，彈盡援絕奮勇犧牲。而北埔，這一小小的客家山村，多少年來，並未因外界的熙攘而改變舒緩的生活步調，迂迴的小巷依然純樸，姜家宅院依然寧靜的屹立在街角；秀巒公園裡，林蔭碑亭令人徘徊流連不已；能生活在先人的功業遺蹟裡，何其榮幸，何其驕傲。

### 台灣漢人傳統建築特色



▲圖四：銃眼（外側已被堵塞）

當人類開始建造建築物時，就有了社交活動。對於居住空間的想像，以及聚集材料的技術，是新石器時代就有的成就，建築物的空間及安排方式，決定了居住人如何使用它，並在其中工作。建築物形成的方式，構成了人類的生活方式，當然人類的生活需求，也影響了建築物的形式。

建築理論上有一種說法：凡是注重禮法的民族，其住宅平面多採對稱形；凡以生活實用為主的民族，其住宅通常為不對稱形。傳統的中國建築多採對稱形，其影響因素可分“禮法觀念”，和“空間觀念”二種。

#### ■禮法觀念

用以區分人之地位，人的地位依“倫常”及“鬼神”觀念來決定。

倫常：以族長為中心，族人為次中心，依長幼順序逐漸推衍。

鬼神：以神明為尊，依宗教觀念區分諸神之地位，祖先次之。依輩分功名定位。二者之地位均在世人之上。

#### ■空間觀念

源自國人對自然現象之詮釋（太極，兩儀，四向，八卦等），及

風水觀念中之“氣”之聚散。前者建立了方位觀，後者塑造了空間的環抱觀。“方位”以正廳為核心，其朝向為中軸線。以此兩者區分為正偏、左右、前後、及內外之性質。（一）距中軸線近者尊，遠者卑，即所謂“正偏”。

（二）在中軸線左側者尊，右側者卑，即所謂“左右”。

（三）以廳堂為界，前者堂，後者室，即所謂“前後”。

（四）以正廳為基準，視其相對距離，近者內為“尊”，遠者外者為“卑”，即所謂“內外”。此外，空間之尊卑亦反映於高度上；尊者，其台基及屋脊亦高，反之則低。又有所謂“環抱”者，以正廳為核心，利用屋舍、水池、小丘、植物將其層層環抱護衛。使“氣”不致逸失（如圖五）。其次，以庭院為“明堂”，愈接近正廳者愈小，以利於聚氣。（註5）

#### ■房屋組群佈局的種類

（一）街屋：也稱“長條街屋”。閩粵一帶稱之為“竹竿厝”或“竹筒屋”，為平面細長且一進向後延伸之建築。其形成是因早期之商業街鎮多成線形，商家鑑於臨街地區之地價昂貴，同時使街況繁榮，故將面寬縮小使朝後側成長（圖六）。

（二）殿堂：主要廳堂居中，四周以迴廊及門屋環繞之建築，常用於寺廟及書院。

（三）合院：廳堂與廂房組成“冂”，“口”，“日”及“目”等字形之建築，為我國漢族住宅之主要形式之一。其特徵為所有房舍之正



▲圖六：街屋



▲圖五：樂山（北埔姜宅：天水堂）



▲圖七：門屋（北埔姜宅）

面皆朝向中庭，目的在加強族人的凝聚力及有利於防禦。

四合院之空間機能以“前堂後室”為準則，位於前面者為較具開放性的“堂”，位於後面者為較具私密性的“室”，愈往內則限制越多。最後一進為眷屬之活動空間，除了親戚及女性外，一般人不能隨意進入。

門屋：也稱“門堂”或“下堂”，位於四合院中軸線上第一進之房舍，其中央一間稱“門廳”，具有管制人員進出及接待賓客之功

能，其餘為書房及寢室（圖七）。

廳堂：多數為五至七間，分正廳（組群的核心，具有供奉祖先，神明牌位，及接待賓客的功能），左室（位正廳左側，為家長之居室），廚房（位左室之左側，由家長之妻子掌理），及閒室（位正廳之右側，為家中長輩之居室，若無長輩，則置雜物）。

廂房：為晚輩之居室，左尊右卑，內尊外卑，晚輩成年娶妻，則將中央的一間改為客廳，稱為“私廳”。（註6）

形家風水 在國人的觀念中，大地是萬物之母，是一切生命泉源之所在。雖然其外表是靜態的，內部卻有運行不輟的理法。建築位居其上，自然會受到這種理法的影響；山區以山地為走向，平地以河川為走向。一個風水好的地點，其背後要有高起的山岳，稱為“樂山”。樂山之後尚有與高大山脈銜接之山嶺護衛，稱為“龍脈”。（註7）

關於課程



▲圖八

校外寫生絕不像校園寫生單純，建築物不如校舍整齊，植物顏色不像校園裡的多變化，若不掌握練習重點，徜徉了一番，除了心曠神怡外，對於創作能力將難有收穫，教師可針對景物特色，設定學習目標。

(一)先透過幻燈片，說明中國建築空間運用，與家族中親屬地位尊卑的關係，在寫生構圖時，自然能創出諧和舒暢的空間感。

(二)風景寫生時，房舍林木或極為密實，或雜亂無章，景物取捨，色

面結構及主體的安排，該練習的地方很多。教師應協助學生選擇風景角度，並將練習目標單純化，較易掌握學習效果。

(三)如何化雜多為統一，是初學風景寫生者最大的困難，以色相來說，中國式的紅磚牆與綠樹屬於對比色。對比色的調和與類似色的變化，可以作為練習重點之一；以明度來說，深淺色的相互烘托可作為練習重點；而主體的安排，細節的加強，可為視覺焦點掌握的練習，後二者在國畫寫

生時也極為適用。

(四)老屋與山樹的質感全然不同，筆觸的運用可以靈活變化，但水彩筆和毛筆的觸感全然不同，需多作練習和比較。

(五)國中生雖有相當的理性思考能力，但多半時間童心未泯，遊戲對他們仍具有相當的吸引力。建築欣賞不能僅止於幻燈片欣賞或討論。在屋宇下、巷道間，設計些簡單的活動，透過活動體會先人的生活倫常、宗教信仰、與空間運用，意義將更為深刻。



▲圖九

### 課程設計

#### ■寫生方面

課程目標：

認知：

1. 古老的建築物多用磚造，是以紅色為主的類似色群；青綠色的山樹，是以綠色為主的類似色群，用水彩寫生時，學生必須能調配運用出豐富的類似色。
2. 青綠與紅是一組對比色，明度又極為相近。不論是用水彩或水墨寫生，學生在處理這兩組顏色時，必須掌握其明度差異（圖八）。

技能：

老屋看起來枯廢滄桑，與山樹的翠潤，在質感上對比。如何運用筆墨（或水彩），是技巧練習的目標（教師可先作示範，並要求學生至少畫出幾種不同質感表現）。尤其水彩筆和毛筆是兩種不同的工具，有不同的觸感，應多作嘗試。

情意：

在古屋的樸拙中，感受到先人勤儉克苦的生活態度，與披荆斬棘的拓荒生活。

#### 學習活動一：水彩

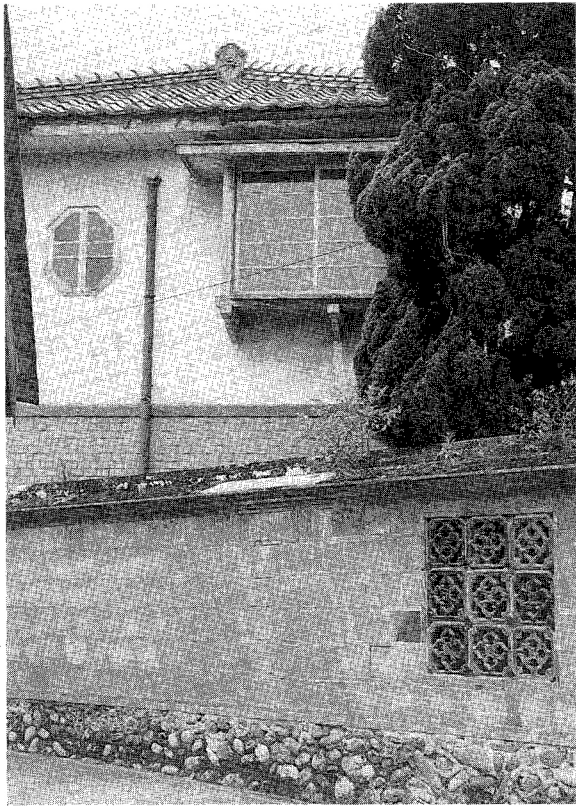
校內：

1. 配合幻燈片，比較說明建築材料的質感特色。
2. 討論景物中，色相與明度的對比與調和。

寫生現場：

1. 要求學生在水彩盒中，找出紅色的類似色，並盡可能調出多種紅色的類似色群。
2. 要求學生在水彩盒中，找出綠色的類似色，並盡可能調出多種綠色的類似色群。
3. 根據景物，設定紅綠二色系的明度差異，作風景寫生。

#### 學習活動二：國畫



▲圖十

#### 校內：

1. 以幻燈片比較，說明建築材料的質感差異與特色。
2. 配合幻燈片，討論屋宇和山樹，在墨色與筆觸上的對比運用。例如：山樹的蒼茫寬濶，與老屋的枯澀乾硬。

#### 寫生現場：

1. 先帶領學生走過屋巷間，欣賞老屋材質的特色。
2. 欣賞樹木的蒼翠茂盛，及枝葉形態動作的反覆。
3. 指導學生佈局的技巧，按明度紋理分配畫面。

### ■建築欣賞方面

#### 欣賞課程一

##### 單元目標：

了解拓荒期建築中，彎曲巷道的意義—禦敵。

##### 學習活動A：

找一巷道的交會點，空間較大的地方，作為據點，玩捉迷藏，藉此了解曲巷在攻防上的意義。

##### 學習活動B：

追蹤遊戲：從村落的東端出發到西端結束。

1. 將全班分成小組每組四人，其中

二人先出發，沿路留下記號，並細心觀察路上所見特殊建築設計，例如：門屋、甕牆（圖九）、琉璃鏤花窗（圖十）等……。

2. 另二人在兩分鐘後出發，依事先約定的記號追蹤，並細心觀察沿路所見特殊建築設計。

#### 欣賞課程二

##### 單元目標：

學生能了解傳統建築組群結構，與家族倫理的關係：以中軸線對稱，內尊外卑，高尊低卑……

##### 學習活動：

1. 先配合幻燈片欣賞討論。
2. 將學生分組，每組十人，每組扮成一個家庭。其成員有：祖父母、父母、叔嬸各二，子女四人等，共十人。利用最簡單的裝扮、神態與道具，設計一幅全家福隊形，並拍照留念。
3. a. 隔週上課時，將上一節課拍的照片貼出來共同欣賞。  
b. 討論並比較各組人物位置安排的異同。
4. 將上述討論的結果，與傳統的四合院建築結構，及活動空間作比較。
5. 寫下自己的感想如：傳統建築物中，家族成員的居住空間如何分配？為甚麼作這種分配？你認為這樣的建築，對現代的人來說有何優點？有何缺點？

#### 欣賞課程三

##### 單元目標：

體會傳統建築與自然間的和諧

##### 學習活動：

1. 配合幻燈片欣賞並討論：
  - a. 屋脊燕尾與山水形的和諧（圖

十一)。

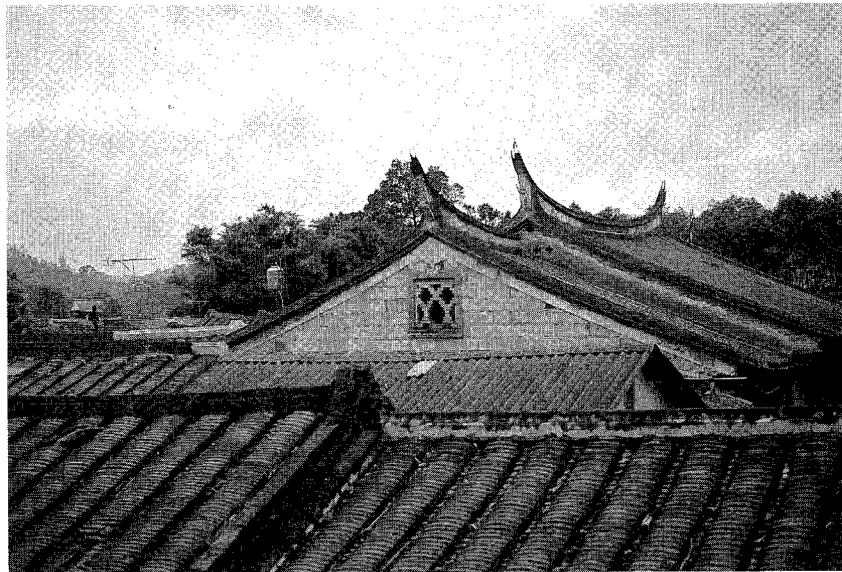
- b. 窗和牆在庭園設計中的隔透作用 (如圖五)。
  - c. 中國人“依山築閣”承續山脈氣勢，以求飛黃騰達，或居室安全 (如圖五)。
2. a. 將全班分成小組，每組四人。  
b. 依校址所在地地圖，按比例用厚紙板作出立體地形。  
c. 將b. 規劃製作成一遊樂區，但須符合以下的目標：
    1. 建築物造形須與自然景觀配合。
    2. 遊樂活動的設計須包含自然景緻的欣賞。
    3. 遵守“不破壞自然”的原則。

以上的課程，是針對校外寫生及參觀而設計的。其中寫生和建築欣賞的第一單元，是在校外進行，另二單元是在校內進行。課程在實驗時，是以美術班為對象，半日寫生，半日參觀，對於一般學生，可以擷取片段，以小單元少目標的方式進行。

通常校外寫生與參觀，時間與學習的專注力較不易控制，所以事前的準備很重要。幻燈片的收集要齊全，欣賞與討論必確實掌握目標。設計學習活動時，教師應先實地觀察，模擬狀況，上課時較容易印證體會。

### 結論

藉古老建築物的鑑賞，可以深入了解，傳統中國人的生活方式、信仰，及家族倫理，更重要的是，體會人與人之間、人與自然之間的那份和諧、合理的空間運用，代表



▲圖十一

完整的社會秩序，與和諧的人際關係。傳統建築物呈現的天人合一思想，代表的是士大夫生活，與農耕社會的悠遊規律。社會形態改變後，傳統中國式建築的組群結構不再適用，但秩序與和諧仍應是中國人的最高生活品質，希望下一代的人有他們自己的建築。不論甚麼樣的形貌，不必是紅牆碧瓦，不用畫龍柱宮燈，但都能珍惜先人留給他們的寶貴遺產——秩序與和諧。

註釋

- 註1：林會承，《〈台灣〉傳統建築手冊·形式與作法篇》，藝術家出版社，

1987，9，1頁11。

註2：黃旺成，《新竹縣志》，第二部，卷四，〈新竹縣政府〉，65年6月，頁32-34。

註3：梁宇元，〈北埔巡禮——一個清代武裝移民聚落之探源〉，《歷史月刊》，第22期，78年11月1日，頁114。

註4：同註3。

註5：Feldman Eldmand Burke, *Becoming Human Through Art* 1970 p.325。

註6：同註1 頁31。

註7：同註1 頁21-25。

註8：同註1 頁13。