

凝夢蘊華琉璃珠

蔡惠真

穿洞的各色各樣玻璃珠一般被稱為「トンボ玉」，常常被翻譯作「蜻蜓珠」。不問人種、不問文化，從西元前五千年延續至今，トンボ玉仍然散發著無限的魅力，蘊藏在它那閃爍的神秘光彩中的有如凝夢般的美感卻早已超越古代文明與現代文明的時空，而深深地嵌入人類的心靈。

要認識トンボ玉的起源，則必先瞭解玻璃的發展經過。至今，玻璃的正確發明年代雖然尚未十分清楚，但是根據推斷，約在西元前五千到四千年之間，也就是在青銅器的時代，玻璃是當時陶器的製作過程中所產生的一種副產品。後來，隨著金工與石雕工藝技術的逐漸發達，為玻璃的製作生產開創出一條具體的路出來。因此，也可以說玻璃最直接的祖先是陶製的裝飾品、壁面的帶狀裝飾以及器皿等物所被覆的玻璃質的釉藥。

根據最近的研究指出，最早製造玻璃的地方並不是在埃及，而是在西亞一帶；被確定是最古老的玻璃製品就是五顏六色的不透明トンボ玉。在埃及所發現のトンボ玉的年代，根據推測與分析，最早最早也僅止於西元前四千年的中期；然而，在敘利亞所發現のトンボ玉，則可遠溯至西元前五千年的時期。

「蜻蜓珠」「トンボ玉」「料珠」
「琉璃珠」「玻璃珠」

這些分散在不同民族、不同文化中的珠子，常常以不同的名稱出現在我們的文字資料之中，筆者就根據比較常看到的幾個名詞逐一加以說明。

「トンボ玉」與「蜻蜓珠」：

從日本的文獻資料得知「トンボ」的發音與日語的蜻蜓相同，因



而取其義指珠子的造形、紋彩很像蜻蜓的眼睛。此外，「トンボ」的發音與tomb相近，tomb即指墳墓，因為這些珠子常被當作陪葬品，所以也有說是「墳墓之珠」的轉稱。像是在民國五十四年從遼寧北票縣西官營子北燕大官馮素弗夫妻墓出土的文物中，屬於珍寶玉石類的即有：琥珀珠、水晶珠、綠石球、琉璃珠和玉盞、刻玉劍飾等物。在日本的奈良縣北葛城郡廣陵町發現了六世紀末的牧野古墳，從這兒有超過六千五百個的珠子出土，這些玻璃製的珠子根據考據資料，很可能是當初鑲在珠冠上的珠子。這兩種說法的差異相當大，比較起來，「蜻蜓珠」應該是種通俗而廣為流傳的名稱。

台灣的原住民排灣族的珠子在日據時代就有「トンボ玉」的稱呼了，但是從何時開始，由誰將它叫做トンボ玉則已不可考。

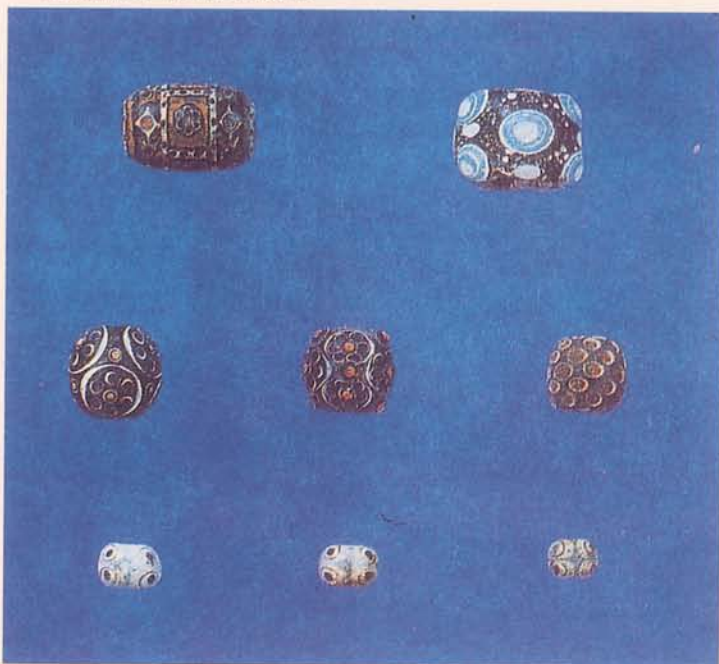
「料珠」「琉璃珠」「玻璃珠」：

根據林保堯所著中國玻璃藝術一書中的解釋，因為玻璃製品雖然發亮透明，但是古代的技术並不很完善，加上埋在地底下的年代長短，其本身會產生化學變化。像是表面會有一層風化的白聖物，出土時，它們的明度與亮度就與原來的樣子不同。因此，將不透明、無光澤、已風化的玻璃珠稱為「料珠」。半透明、有光澤、未風化的玻璃珠稱為「琉璃珠」。而那些既透明又有光澤未受到化學變化影響的玻璃珠就仍然叫做「玻璃珠」。

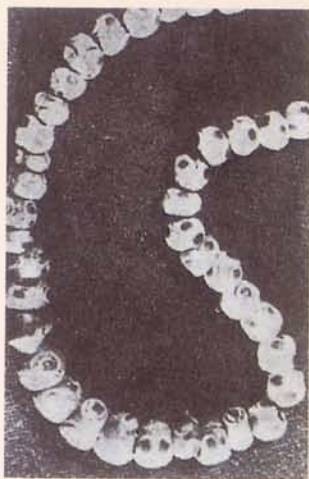
在中國的美術工藝等相關史料文獻上，對於非現代的玻璃製品，除了水晶之外，大都冠以「琉璃」或「流離」、「瑠璃」、「樓黎」、「頭黎」等發音相近的名稱。例如：琉璃珠、琉璃璧、琉璃印章、使用



▼ 傳洛陽金村出土的戰國時代玻璃珠



▼ 擂鼓墩一號墓土與伊朗格略庫提一號丘五號墓出土的「同心圓文象嵌玻璃珠」比較圖



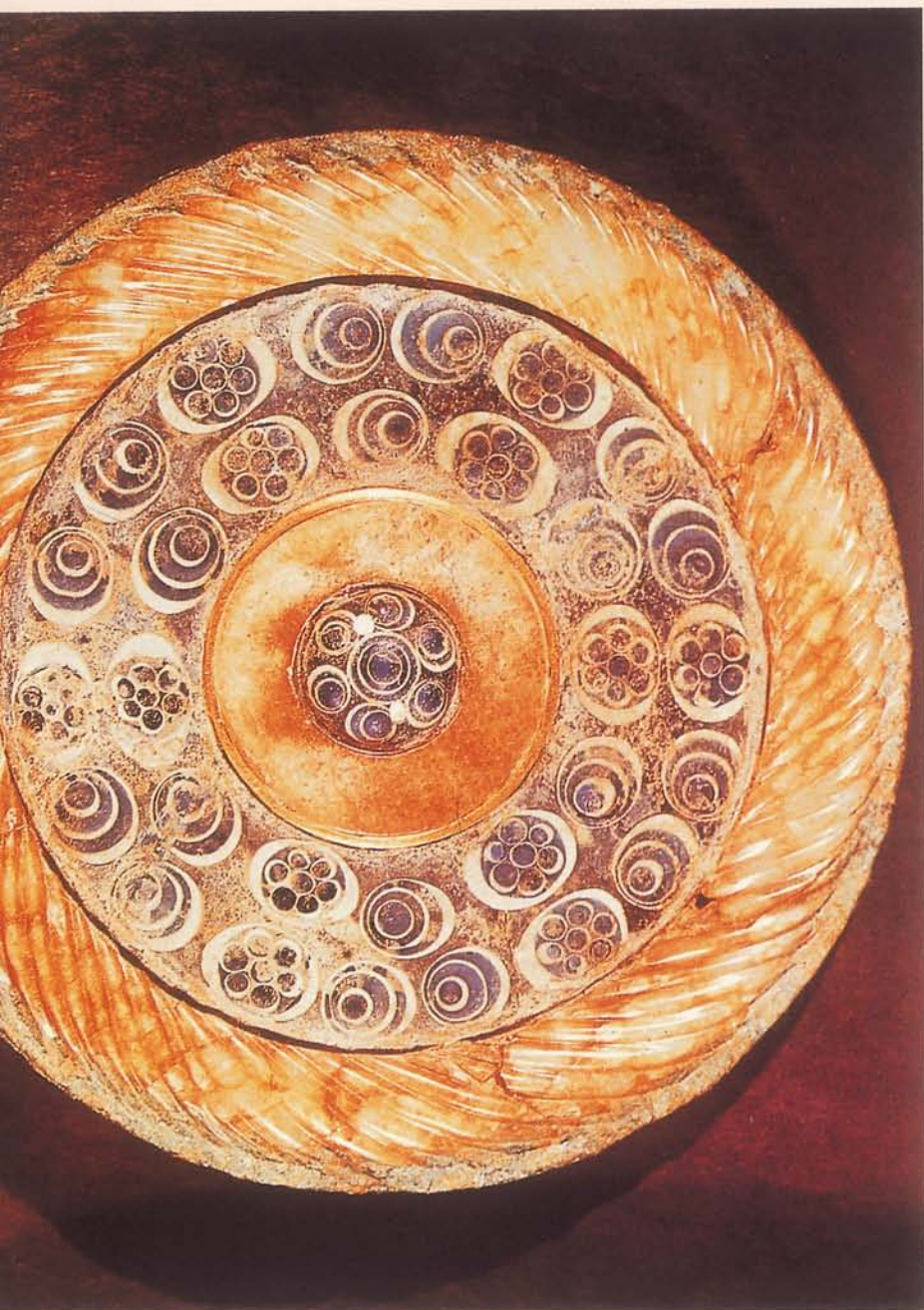
◀ 湖南湘鄉縣牛

▼ 洛陽金村出土



出土的戰國時代玻璃珠及玻璃管玉

戰國時代琉璃珠鑲嵌青銅鏡



琉璃釉製成的缸、盆、瓶、葫蘆等琉璃器、彩色玻璃鑲塑的九龍壁、琉璃力士像、黃綠琉璃龍鳳紋構件、藍琉璃花磚、三彩琉璃方塔、琉璃瓦等等。為求本文中所描述的珠子名稱一致，以下凡是有關「トシボ玉」的中譯名詞，也沿用「琉璃珠」之名稱。

中國大陸與台灣的「琉璃珠」 出土年代

中國大陸出土的琉璃珠，其祇知在河南省陝縣上村嶺虢國墓出土的是春秋時期的遺物。但是在戰國時期的遺物就出土的比較多，山東、陝西、四川、湖南、湖北、河南等地都有。從化學成分分析結果得知這些琉璃珠大都含有「鉛鋇」成分，不同於西方的「納鈣」玻璃。這是因為中國很早就製造青銅器，造青銅器必須加入鉛的成分，因此，在當時冶煉鉛的技術必定十分發達。中國的鉛礦含有鋇的成分，因此製造出來的琉璃珠也含鋇，後來因為技術的改進，魏晉隋唐以後所製造的琉璃珠就逐漸不含鋇了。

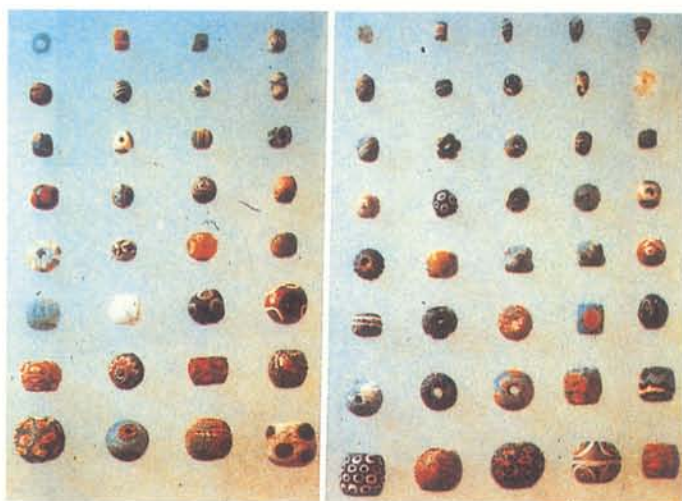
從形狀與紋樣上來比較，這些琉璃珠大致可分為兩類：一類是「同心圓文象嵌琉璃珠」，如湖北隨縣擂鼓墩出土的，不僅數量多，外型與伊朗出土的極類似。另一種是「七曜圓文象嵌琉璃珠」，如洛陽中州路手錶廠邊出土的，中央是雙

圈，四周配上六個雙圈圓的圖案組合。這類琉璃珠和地中海出土的極相似。根據文獻資料說明，在中國，從戰國時期就已經開始能製造玻璃產品了，這兩類紋樣的琉璃珠在當時是極為大眾化與普遍化的同心圓紋樣的设计。並且以西亞輸入的琉璃珠作樣品，並吸取了外來的技術而製成的。

台灣的考古時期中，屬於新石器時代與鐵器時代交接時期的大邱園文化與十三行文化遺址中均有玻璃製品出土的記載。

大邱園文化(A.D.~1000 A.D.)主要分布在濁水溪中游。主要遺址有南投縣內轆、十八張、集集鎮大邱園，長山頂、田寮園、竹山鎮的後溝坑等，乃一頗具地域性的史前文化。除了陶、石器外，田寮園遺址出土了三件玻璃管珠，屬田寮園遺址晚期，而且可能是經由外地傳入的。迄今所知，在台灣史前時代的遺物中，玻璃質的飾物過去只出現在一些濱海的晚期貝塚當中，如北部的十三行遺址，及中部的苑裡貝塚。而在內陸河谷地區，田寮園遺址的玻璃管珠尚屬首次發現。

十三行文化(500 A.D~1600 A.D)約西元前後，台灣西岸沿海地帶，因為鐵器的導入而普遍地脫離了石器時代進入鐵器時代。在這時候，北部地區出現的就是「十三行文化」。這個文化早期分布在台北盆地及其附近地區，晚期以後沿著海岸向南延伸到新竹、苗栗，向東延伸至宜蘭。主要遺址有台北縣八里鄉十三行，台北市西新莊子、社子，台北縣小基隆遺址、宜蘭縣新店遺址等。這期文化最主要的特徵是石器逐漸減少，最後消失了。其出土物品，除了石、陶器外，尚有骨角器、瑪瑙珠、玻璃手鐲等精緻的手工藝品。



▲地中海沿岸出土西元前三世紀至西元後二世紀的各種「玻璃珠」



▲河北滿城出土的鎏金乳丁斜方格綠玻璃珠飾銅壺

排灣族的琉璃珠

台灣的原住民各族都持有琉璃珠，例如平埔族持有種類不同的琉璃珠；布農族的琉璃珠是較晚近時期才傳入的；雅美族人持有一些形狀較小的藍色琉璃珠。但是比較起來，要以排灣群（指排灣、魯凱、卑南三族）所持有的琉璃珠在顏色、形狀、紋樣上均富於變化，數量也最多。

排灣族所持有的琉璃珠是屬於不透明的，有古琉璃珠與新琉璃珠的差別；越古老的琉璃珠越貴重、越神聖，不但加以供奉，更結合了排灣族人長久以來的崇敬與想像之情，而衍生出一套有關各類珠子的傳說神話，在貴族中代代相傳。以下列舉數例，簡單地加以說明。

①mulimulidan（高貴漂亮之珠）

這是排灣族的琉璃珠中堪稱最貴重的珠子。它含有漂亮、高貴的意思，當大頭目結婚時，聘嫁禮須準備此種琉璃珠或少數與此種珠子同等貴重的，例如被稱作太陽的眼淚的rosɔnagatou珠才能嫁娶。擁有此珠也意味著頭目的長子（繼承頭目家系地位）很特別，如同mulimulidan般地尊貴高雅而迷人，是頭目身分的代表與證明，就算後來沒錢了，但是只要擁有此珠，亦貴如頭目，即可論婚嫁。

此類珠子的形狀很多，又各有特定名稱，以白色為底，常帶有藍、紅、黃等紋彩，由於非常尊貴，因此串聯於項飾下端的中央位置。它的由來大多與百步蛇傳說有關。據東排灣的說法，是有某種樹的嫩芽非常美麗而成渦卷狀，與花的苔相似，因而以其模樣的發音來命名。

②balɔalisabula（與孔雀有關的珠子）

這是屬於高貴漂亮之珠中的上品。相傳有孔雀想娶頭目的女兒為妻，自天空拋下此珠而把頭目的女兒帶走。它為白底，珠上的紋彩渦迴，精美細緻如孔雀之尾羽；形狀略大，紋樣完整精美。

③rosɔnagatou（太陽的眼淚）

rosɔha為眼淚之意，gatou為太陽之意，因此合起來即為「太陽的眼淚」。

傳說以前太陽很低，就在屋頂上，不像現在高高在天上。人們因為熱得受不了了，就拿五粒小米來煮，小米滾開的時候產生了熱汽，

太陽就慢慢地被熱汽蒸到天空上去了，太陽要離開屋頂的時候所掉下的眼淚成為rosɔnagatou。此珠為藍色透明而帶有橙色斑點，雖與mulimulidan同是最貴重的琉璃珠，但是它較不多見，因此珍貴異常。

④pomatzamatza（眼睛之珠）

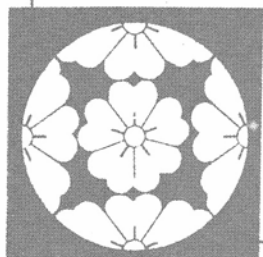
此珠最明顯的特色在具有象徵「眼睛」的代表性紋樣，很容易辨認。matza即為眼睛之意。

它既為有眼睛的珠子，因此也含有看守與看護之意。傳統的排灣琉璃珠項飾中都串有pomatzamatza，兩邊各一（男珠、女珠）互相對稱，一起守護，以防項飾被偷竊。排灣族人認為若有人想偷項飾，即使沒有人知道，但看守的「眼睛之珠」自然會知道。聽說以前就有人因為偷了項飾而致家道衰落潦倒，就是受到pomatzamatza的神靈懲戒之故。

此珠的位置常在多彩琉璃珠較外圍的地方，顏色、紋樣較明顯的為男珠，較不明顯的為女珠。

⑤bakulu（橙珠）

排灣族最貴重的琉璃珠之一是一種呈暗橙色的古珠，其上無任何紋樣或彩飾。這類橙色珠子依其大小、色澤、剖切面等形狀與條件又可分為數種不同等級。其中最貴重的種類稱為bakulu。形狀長而粗，色澤古老，是排灣族極為珍視的古琉璃珠。次一級的橙珠叫bangazaj，色彩稍亮麗，孔洞較大。小型橙珠pola也可算是其中的一種等級；橙珠中價值最小的是malup-clapla。



排灣族人還將琉璃珠賦予生命，因此，不但珠子有男珠與女珠的分別，並且還具有神靈的特性。對於珠子的收藏也不敢掉以輕心。對於平常很少戴用，只有在五年祭或大頭目結婚時才取出戴用的複串胸飾 *lijba* 都收藏在特殊的古壺內。他們認為古壺是祖先的神靈所在，能發揮保護的作用。平日常戴用的琉璃珠飾品則大都放在房內的石板下面。因為排灣族的傳統住屋多為石板屋，屋內地面的石板下大都留有存藏物品的空間。他們先將平日常戴用的珠飾放在藤編的籃筐 (*chalakulu*) 裡，再把籃筐放在室內的床板下或石板下。因為他們認為琉璃珠有生命，必須要呼吸，所以筐子與石板間必須留有空隙，讓空氣能出入，也讓珠子方便進出。

排灣族對琉璃珠還須加以供奉，除了日常在每次用餐之前，都要將飯菜先供奉琉璃珠的神靈，等珠子先吃過了，然後人才吃的日常的供奉之外，還有一年一度的琉璃珠祭典，這是由頭目家的老婦主祭，部落裡的大部份婦女也集合起來一起祈求祭拜。這種年度的盛大祭典，猶如漢人在民間信仰中對諸神的祭祀一樣。

不僅是供奉與祭祀，排灣族人在購買他人的琉璃珠時態度也非常慎重。在帶走珠子前，要先祭拜一番，以對琉璃珠的神靈有所交待。根據一位排灣族人的報導者述說的一則親身經歷的事情就相當能表達他們對琉璃珠神靈的觀念。事情經過是這樣的：報導人的大叔瞞著大家賣掉一條琉璃珠項飾。不久，這位報導人作夢，夢見有一位老公公對他說，他被賣到遠方，不敢回來；在別人的家裡，別人又不給他東西

吃，他很餓。後來報導人由大叔處查問出這件事，就把被賣掉的項飾買回來，便又夢見老公公很高興的感謝他，並且說要保佑他們一家大小順利平安。後來，老公公果然為他們帶來好運，比如作物的收成比別人好，諸事也順利等等。

因為排灣族人相信琉璃珠的神靈力量，有人生病時，巫婆除了占卜治病外，有時也會藉助琉璃珠的靈力，使患者早日康復。他們平時對琉璃珠的態度也十分恭敬虔誠又慎重，唯恐冒犯了珠神。走路時，不能從琉璃珠上面跨越，不能把琉璃珠隨意擱置，盜取琉璃珠更是莫大的罪過。在排灣族，頭目去世的時候有時會陪葬琉璃珠。平時貴重的珠子都傳給後代，只陪葬一點珠子。但如果頭目無後嗣，則可能會把貴重物全部陪葬。根據報導者的說法，就曾有位大頭目去世時，陪葬許多物品，也包括了琉璃珠，後來都被盜走了。過沒多久，偷盜者及其家人因為受到珠神的懲罰而有不好的下場。

排灣族的琉璃珠都有一定的位置與排列次序。如果項飾斷了，在重新串組時，不能隨意亂擺，如果排錯了，珠子會生氣。因為珠子有一定的位置，就如同地位有大小尊卑之別，其順序不能亂掉。

總之，「琉璃珠」在排灣族人的生活中，具有特定的社會意義，可歸納為以下幾項：

- ①階級的指標—琉璃珠在傳統的排灣族社會中，只限於貴族階級才持有，平民無法享有。
- ②地位的指標—如 *mulimulidan* 高貴漂亮之珠有代表頭目身分地位之意。因此，配戴琉璃珠，

在排灣族社會中有表現或誇耀地位權勢的作用。

- ③財富的指標—琉璃珠是有形的財產，又由於其古老珍貴、價值無比，擁有越多的琉璃珠即代表越富有。
- ④性別的指標—例如單串胸飾（掛在頸上，但長度垂至胸前的珠鍊）與複串胸飾只限於女子配戴，男子配帶者只有複串頸飾及 *mabulutsalutsa* 等少數幾種頸飾（珠串較短，只圍戴於頸部）。
- ⑤美感的指標—琉璃珠及其項飾的美感心理在排灣族的社會中常被其權威性象徵所掩蓋或超越；但琉璃珠基本上仍是裝飾品，因此也未完全脫離其美感心理的意義。
- ⑥宗教—巫術的色彩。
- ⑦風俗—信仰的特色。

此外，琉璃珠的持有者女性占很大的比率，而某些珠子又具有證明土地權意義等社會功能或作用。由這兩項條件的關係也可以肯定在排灣族社會中，某些性質的事情處理是由女子擔任的，也就是社會功能運作上由男女共同分擔執行的。另外，從排灣族的親族組織構成中亦可窺出一二。排灣族的繼嗣法則是「長嗣繼承」，不論長嗣的性別，只重是否為第一個孩子的「出生別」；因而形成了非父系亦非母系，非單系亦非雙系的法則。因為其家宅與家氏皆由直系長嗣繼承，長嗣無論是男性或女性，其繼承權都是平等的；若為男性，則娶妻；若是女性，則贅婚。一個家只代表一個直系，其餘嗣則分出自立為傍系。這種長嗣繼承的制度也形成了排灣族的團主制度與階級制度一團

主的地位是世襲的，由長嗣繼承，餘嗣則地位較低而形成不同的社會階層。排灣族的社會階層共分三級：(一)貴族階級：包括地主或團主及其近親。(二)土族階級：介於貴族與平民之間，可享有免稅及若干紋身與名號的特權。(三)平民階級：是以勞力換取生活所需的階級，包括追隨貴族的團民、邊緣貴族之餘嗣（地主或團主的第五世）及土族階級的餘嗣。

有關排灣族琉璃珠的來源問題，多數的排灣族人都說是從祖先承繼下來的，根據研究考證，排灣族並沒有製造琉璃珠的技術或跡象，因此推測，這些琉璃珠應該是經由傳播、交易而來的。至於傳入的年代，則可從排灣族擁有多種類的琉璃珠，它的涵蓋範圍可能早至最古的埃及琉璃珠一直到晚近的琉璃珠都有而推斷其琉璃珠不是在同一時代傳入的，很可能在不同的時空下經由直接或間接的方式多次傳入的。由以下幾種不同的說法，也可讓我們對排灣族琉璃珠的來源作初步的認識。

- ①排灣族人認為琉璃珠與古壺都是當初祖先遷台時一起帶過來的或是從建立部落時就有了。因為排灣族移進台灣的時代較其他族為晚，目前他們所珍藏的較有價值的古珠應是未到台灣之前的祖先們所傳承的。
- ②南洋地區的原住民也流傳著類似的珠子，這些珠子的來源之一是因為南洋與歐洲自古以來就有貿易交通路線，當地住民由南洋將香料等運往歐洲，向歐洲人換取他們認為最有裝飾價值的琉璃珠。日本學者三吉朋十曾在南洋

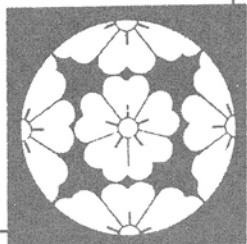
婆羅州北部發現其 kayan, kelabit 等族擁有與排灣族極為相似的琉璃珠、古壺與刺鯨的紋樣，又注意到台灣南端的「鵝鑾鼻」(kalabits) 的名稱與發音和婆羅州的 kelabit 的名稱相近，又因為婆羅州島的原住民部族很多，常發生爭鬥，造成若干遷移，從這種種跡象推測排灣族可能是婆羅州的土著經呂宋島，攜帶著他們的琉璃珠渡海來台。很可能是從島的南端登陸，因為和漢人言語不通，常常聽他們說 kalabit, kalabit, 漢人就取其諧音將其地稱為「鵝鑾鼻」。

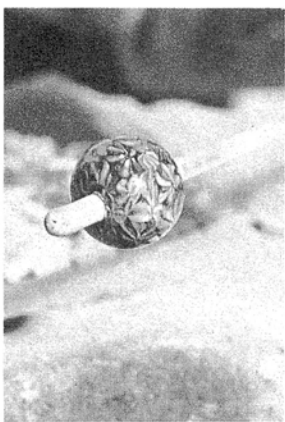
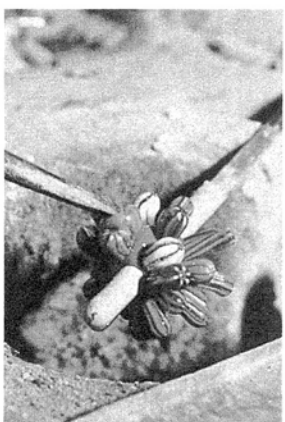
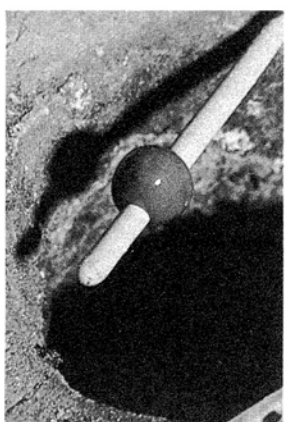
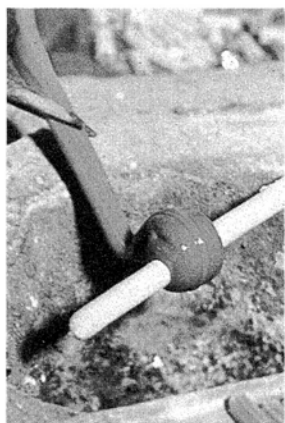
- ③陳奇祿先生曾由一些琉璃珠的成分分析結果發現其含鉛率高但沒有含銀，判斷排灣族群所持有的琉璃珠應屬於東南亞系。又由於多彩琉璃珠這種東南亞型的珠子除了排灣族不見於台灣的其他族群，排灣族把它們當作傳家之寶，所以其流傳的區域可能為其婚姻活動的區域範圍所限制，而不流入於他族。如果這個推斷成立，則其移入的年代應該不會早於西曆紀元初琉璃珠尚未在東南亞大量分佈的年代。
- ④也有排灣族的長者謂琉璃珠是由 balaca 人得來的。balaca 是稱呼那些在十七世紀佔據台灣的荷蘭人；而荷蘭學者 Van der sleen (1963) 也證實了十七世紀時在阿姆斯特丹附近有玻璃工廠生產琉璃珠，從荷蘭的文獻資料中又可看到與台灣原住民的交易物品曾包括了琉璃珠在內的記錄。因此，這也可能是排灣族琉璃珠的來源之一。此外，較晚近時期，排灣族人也從漢人手中因為交易

行為而得到琉璃珠。

張木養先生收藏有一田契，是乾隆四年八月武勝灣社番業主買那等所立給林騰的佃批執照。原文中有「……時收犁頭銀即番珠咬老廣共參拾伍粒正，歷年言約定業主大租粟壹九伍抽的……」的文字記載。漢人林騰老以「番珠」「咬老廣」三十五粒為犁頭銀，易得犁份兩張之拓墾權。「番珠」指原住民所持有之琉璃珠；「咬老廣」是項飾珠玉配置位於下緣最中央的珠子「カルヨカン」(karuyokan) 的諧音。

近數十年來，由於社會情況變遷劇烈，富有的平民可以用錢幣向貴族購得琉璃珠，而落沒的貴族也有以變賣琉璃珠賴以維生的，琉璃珠已不再是貴族階級所獨享。琉璃珠所具有的財富意義仍被肯定，而其原有的社會意義卻隨著階級制度的瓦解而逐漸消失。其美感的裝飾性質也超越了逐漸被遺忘的宗教與神話的意義。





▲琉璃珠的製作過程

玻璃珠的製作過程

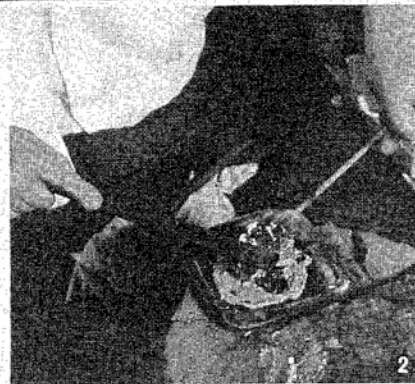
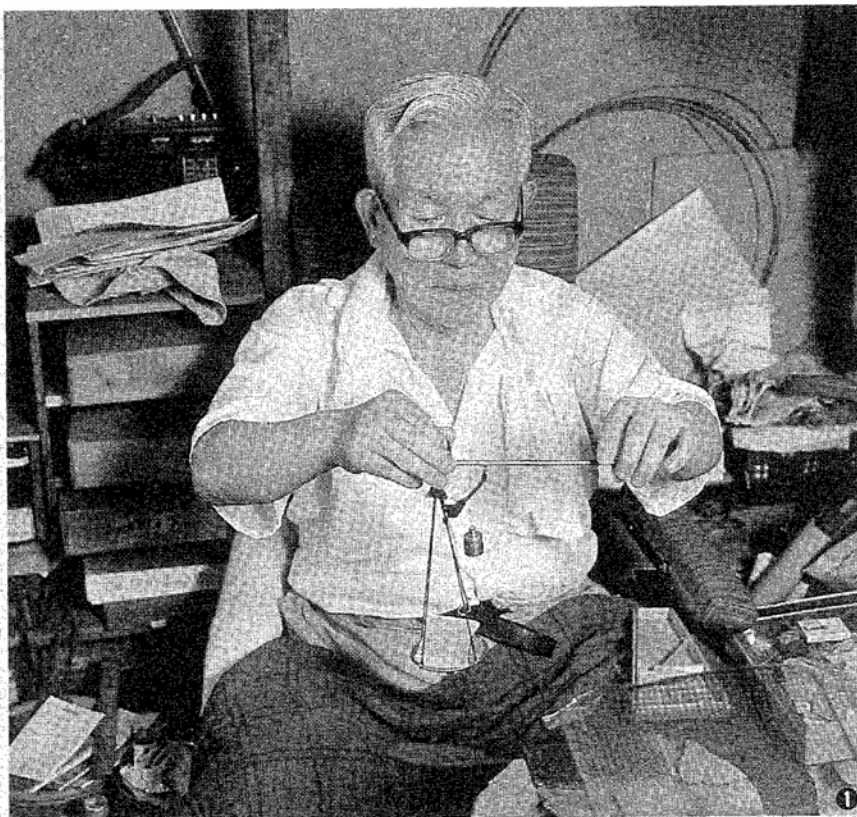
日本大阪天王寺有一位製作玻璃珠的名人藤村英雄。不論怎樣複雜的紋樣、怎樣微妙的配色，一經過他的手，不可能的事都變成可能了。更可貴的是，藤村先生堅持遵循古法製作的精神，將琉璃珠的傳統製法的生命延續下來了。

繩目紋樣的玻璃珠

- ①首先，為了做出希望的彩色玻璃，先將透明的玻璃塊與彩色玻璃粉各量出適當的重量比率，再調合起來。
- ②在烘爐改造成的窯中放入堅硬的

備長炭，將鍍錫的鐵板置於其上。先把透明的玻璃塊放上去預先熔融後，用鐵棒將它卷起來，再均勻灑入彩色玻璃粉。

- ③將兩種燒熔的玻璃揉合出均勻的色彩。
- ④將揉合好的麥芽糖狀的玻璃用鐵



▲繩目紋琉璃珠製作過程

棒卷起來。

- ⑤將透明的玻璃塊燒熔時，一邊將要當作白色紋樣的玻璃棒剪成數段適當的長度，放在鐵板上預熱。
- ⑥將白色的玻璃棒熔接在麥芽糖狀的透明玻璃上。
- ⑦將玻璃的前端拉長後，再用持鐵棒的另一隻手將相反方向的一端轉幾圈後就成了繩紋的玻璃棒。
- ⑧將鐵棒前端沾上燒熔的離型劑（花崗土）再將前面已事先做好的青色玻璃卷起成球狀；用繞心法，把第⑦步驟做好的白色繩紋玻璃棒卷在青色玻璃珠上。
- ⑨將卷好繩紋的玻璃珠烘烤，並邊

用鉗子將形狀夾出來。

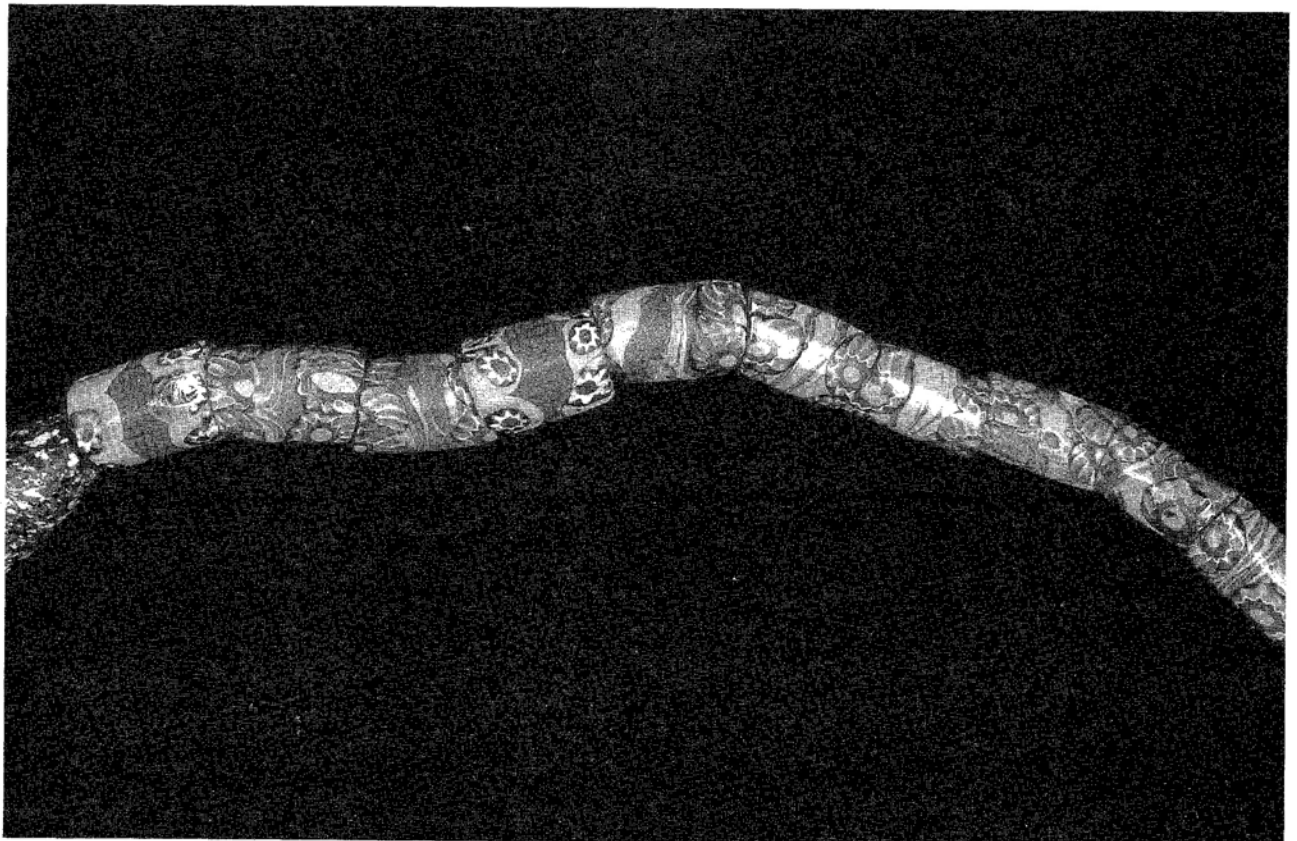
- ⑩充分的加熱後，利用玻璃的表面張力使玻璃成圓球狀，再放在型板上滾轉，使成為理想的形狀，繩紋玻璃珠就製作完成了。

多彩花瓣夾心玻璃珠

- ①先做好各種顏色切口是花瓣狀的玻璃棒，再切成一公分長度的短玻璃棒。
- ②使用燒備長炭的烘爐最適合製作。
- ③用塗上離型劑的鐵棒卷起燒熔的玻璃棒當作球心。
- ④用炭火一邊烘烤一邊將玻璃球心

的形狀作適當的整型。

- ⑤一段一段的插上事先準備好的各色短玻璃棒。
- ⑥各色短玻璃棒插滿玻璃球心的表面。
- ⑦用鑷子將燒熔的短玻璃棒一根一根地壓扁下去並做出花瓣的形狀。
- ⑧用鐵製刮刀將玻璃珠的形狀適當修正。
- ⑨差不多已成球體。
- ⑩放在浸溼的木製型板上滾轉做最後的整型。
- ⑪完美地做出花瓣夾心玻璃珠。
- ⑫放進炭灰中讓它慢慢冷卻



▲台灣常見山地琉璃珠

來自不同國家不同地區的 各式各樣的琉璃珠

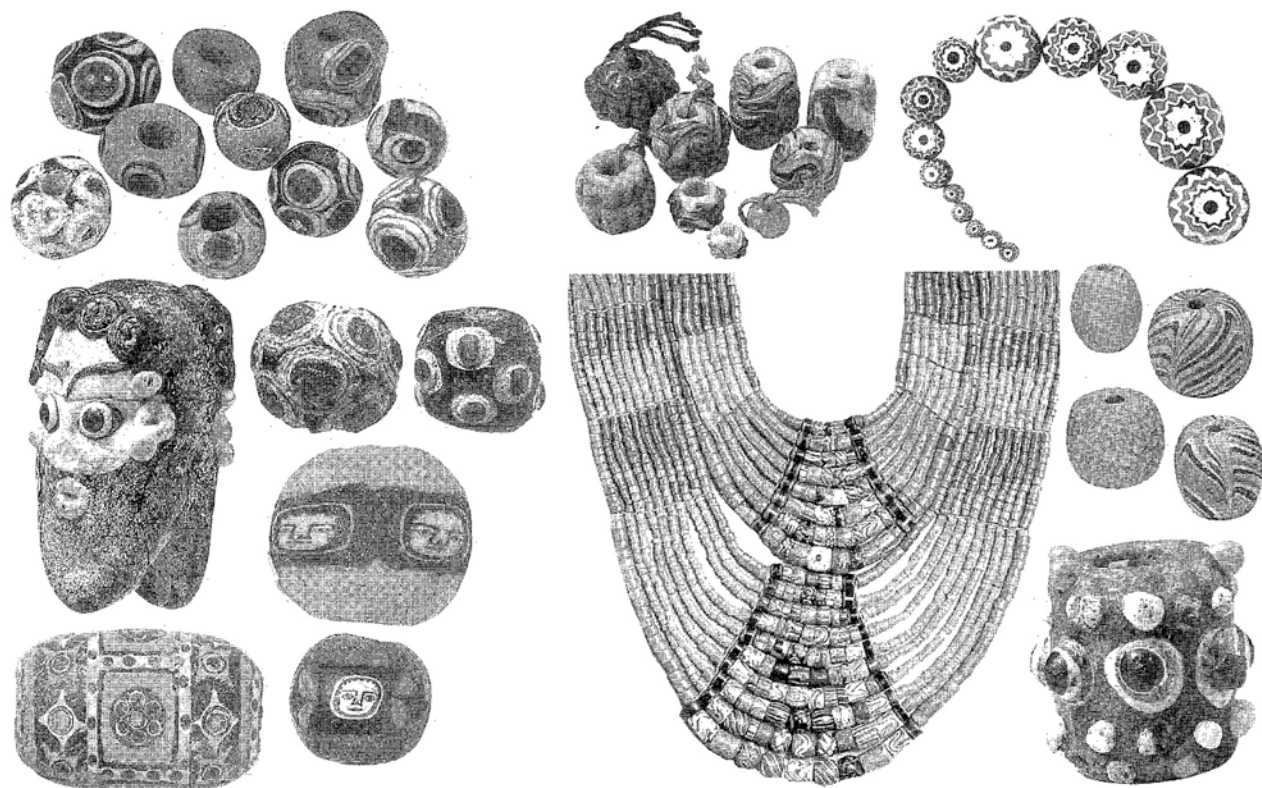
- ①同心圓紋琉璃珠 (西亞 前五～三世紀 最大直徑 1.4 公分) 在西亞,約從紀元前六世紀開始急速地展開琉璃珠的生產製作,主要以同心圓紋的漂亮珠子和歐亞大陸各地區交易。
- ②同心圓紋琉璃珠 (西亞 前六～三世紀 右邊高度 1.2 公分)
- ③人面鑲嵌琉璃珠 (埃及 前三～一世紀) 托勒密時代以亞歷山大為中心,集合了巧妙的技術所做出來的琉璃珠。人面紋樣是以一段一段的馬賽克玻璃棒鑲嵌

入純色的玻璃球心中再燒熔而成的。

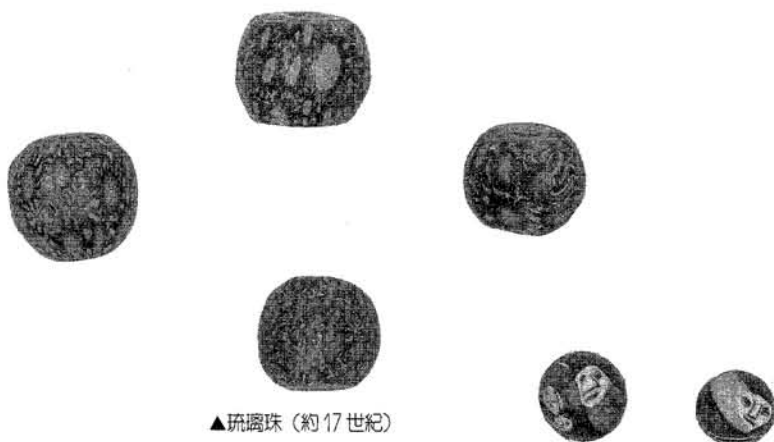
- ④武士頭型的項鍊墜子 (腓尼基 前六～四世紀 迦太基高 3.1 公分) 腓尼基人作為護身符的墜子形琉璃珠。頭頂部原有可穿繩子的環。腓尼基的琉璃珠也有以黑人或動物的樣子做成的,穿在項鍊的中央位置垂掛下來。
- ⑤戰國時期的琉璃珠 (中國 前五～三世紀 直徑 2.8 公分 東京國立博物館) 在中國從戰國時代就開始製作生產玻璃製品了,同心圓紋的玻璃珠是非常普遍的產品。從西亞地區引入樣品與技術做成的。
- ⑥塞爾特琉璃珠 (腓尼基 前六

～四世紀 高 2.6 公分) 以腓尼基的賽爾特為中心所製造的這種琉璃珠,從黑海周圍地區到尼羅河流域均為其交易的範圍。因此在這些區域的古墳有很多這種珠子出土。

- ⑦山形紋樣琉璃珠 (荷蘭 十八世紀 小珠的直徑約 1 公分) 斷面是白色茶色相間彎彎曲曲的山形紋樣,外側是蔚藍的。原來是威尼斯的產物,到了十八世紀,在荷蘭也能製造生產。從西亞到日本都有,交易的範圍涵蓋很廣泛。
- ⑧東南亞的琉璃珠 (右上高 4.5 公分) 其紋樣與西亞及歐洲系完全不同,屬於不透明的珠子,產



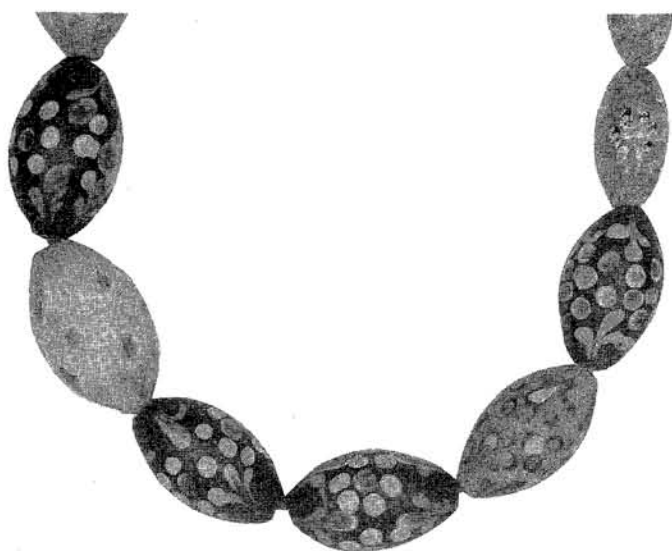
▲來自不同國家不同地區各式各樣的琉璃珠



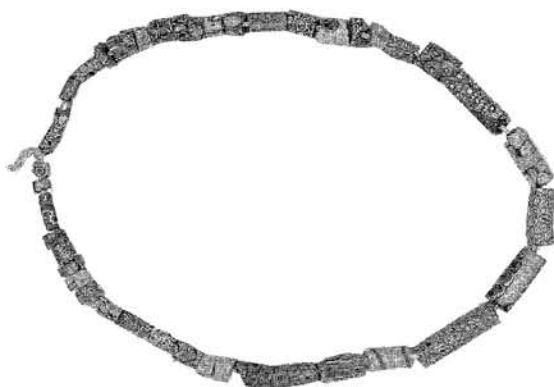
▲琉璃珠（約17世紀）



▲人頭珠



▲裝飾性橢圓琉璃珠



▲琉璃珠作成的手飾

地、年代與分布情形均不十分明確，應該屬於非西方系的產物。

⑨日本蝦夷族(アイヌ)的琉璃珠(江戶末期 大阪)是穿著細繩的裝飾用琉璃珠，俗稱法隆寺琉璃珠，原來是當紙鎮使用，傳入アイヌ族裡卻被當作項鍊戴用，一般也把它叫作蝦夷珠。前方青花紋樣的珠子也稱作更紗珠。

⑩台灣排灣族的項飾(十八世紀)中央部份有花紋的珠子是有屬於威尼斯的也有荷蘭的珠子，約是十七、八世紀的產品。從這些珠子的流傳路線可以考證出當時的貿易蹤跡。

非常感謝省立博物館文化人類學研究室的阮昌銳教授親切指導筆者，使相關資料的蒐集得以明確而迅速地達成，而能如期完成本篇文章；更感謝美育月刊總編輯沈主任以正先生提供許多珍貴實物資料，讓筆者經驗了一次豐盛的藝術之旅，那種超越時空的美感意境至今仍難忘懷。

參考文獻・書目

- ①排灣族琉璃珠的研究 許美智 國立台灣大學人類學研究所碩士論文 一九八四年六月
- ②台灣全記錄 錦繡文化企業編輯 錦繡文化出版社 一九九〇年五月
- ③ヨーロッパのガラス 岡本文一譯 岩崎美術社 一九八八年五月二十日
- ④日本のガラス 土屋良雄著 紫紅社 一九八七年七月二十五日
- ⑤ガラスの樂レみ方 渡部雄吉等著 新潮社 一九八九年七月三十日
- ⑥ガラス入門 由水常雄著 平凡社 一九九〇年六月二十日
- ⑦中國美術史略 閻麗川著 丹青圖書有限公司 一九八七年一月
- ⑧中國玻璃藝術 林保堯著 台灣省政府教育廳 一九八六年五月二十日